

YEREL YÖNETİMLER İÇİN
KADINA
YÖNELİK ŞİDDET
FARKINDALIĞINA İLİŞKİN
REHBER EL KİTABI


YANINDAYIZ



Hollanda Kraliyeti

YANINDAYIZ DERNEĐİ
2022

ISBN:978-605-72143-0-0

YAZARLAR:
AYŐE KAŐIKIRIK
IRMAK İL ARSLAN

EDİTÖR:
Prof. Dr. İPEK MERİL

TASARIM:
MARCHİ AJANS - SAMED EL



Hollanda Kraliyeti

“Bu yayın, Hollanda BüyükelçiliĐi tarafından desteklenen “Őiddetin Görünmeyen Yüzü” projesi kapsamında hazırlanmıştır. Bu yayının içeriĐinden yalnızca YANINDAYIZ DERNEĐİ sorumlu olup herhangi bir şekilde Hollanda BüyükelçiliĐi’nin görüşlerini yansıtmamaktadır.”

İÇİNDEKİLER

Önsöz.....	6
YANINDAYIZ Derneği.....	8
Proje Bilgisi.....	9
Giriş.....	11
1. Kadına Yönelik Şiddet: Temel Kavramlar.....	12
2. Dünya’da ve Türkiye’de Kadına Yönelik Şiddet.....	14
3. Ulusal ve Uluslararası Politika Belgelerinde/ Taahhütlerinde Kadına Yönelik Şiddet.....	21
4. Belediyelerin Kadına Yönelik Şiddetle Mücadeledeki Sorumluluğu.....	28
5. Belediyelerin Kadına Yönelik Şiddetle Mücadele Mekanizmaları.....	30
6. Türkiye’den Belediyelerin Kadına Yönelik Şiddetle Mücadelede Uygulama Örnekleri.....	32
6.1 Proje Kapsamında İş Birliği Yapılan Belediyelerin Toplumsal Cinsiyete Dayalı Uygulamalarına Yönelik Mevcut Durum Bilgileri.....	32
7. Sonuç.....	51
8. Belediyeler İçin Toplumsal Cinsiyete Duyarlı Kontrol Listesi.....	53
Kaynakça.....	59

ÖNSÖZ



Kadına ve kız çocuklarına yönelik şiddetin sonlandırılması YANINDAYIZ Derneği'nin kuruluş amaçlarından biridir. İnsan yaşamı ve onurunun temel hak olduğundan hareketle, kadına ve kız çocuklarına yönelik şiddetin son bulması amacıyla çok önemli projeleri hayata geçiriyoruz.

Hollanda Büyükelçiliği'nin destekleri ile Kasım 2021 tarihinde başladığımız “Şiddetin Görünmeyen Yüzü” projesi ile kadına yönelik fiziksel, ekonomik, cinsel ve psikolojik şiddete ilişkin eğitim ve seminer faaliyetleri düzenleyerek, toplumsal cinsiyete dayalı kadına yönelik şiddetin son bulmasına katkıda bulunmayı hedefledik. Eğitim ve seminer faaliyetlerini, yerel yönetimler, üniversiteler ve mavi yaka çalışma alanlarında gerçekleştirdik.

Tam eşitliğe giden yolun, yerelde atılacak adımlardan geçtiği kaçınılmaz bir gerçek. Bu nedenle, özellikle yerel yönetimlerde, toplumsal cinsiyet eşitliği ve kadınların güçlendirilmesine yönelik eşitlikçi politikaların geliştirilmesi kritik öneme sahip. “Şiddetin Görünmeyen Yüzü” projemiz kapsamında, yerel yönetim çalışanları ile gerçekleştirdiğimiz farkındalık çalışmalarının toplumsal dönüşüme sağlayacağı katkıyı çok değerli buluyoruz.

Yerel ynetimler dzeyinde projenin sadece eēitime katılanlarla sınırlı kalmaması ve daha geniř kitlelere ulařması amacıyla bu rehber el kitabını hazırladık. Sz konusu kitap proje dahilinde elde ettiēimiz en nemli ıktılardan biridir.

El kitabında, kadına ynelik řiddetin tanımı, Dnya’da ve Trkiye’de kadına ynelik řiddet, ulusal ve uluslararası politika belgelerinde/taahhtlerinde kadına karřı řiddet, belediyelerin kadına ynelik řiddetle mcadeledeki sorumluluēu, Trkiye ve Dnya’dan belediyelerin kadına ynelik řiddetle mcadelede uygulama rneklerine yer veriliyor.

Proje kapsamında yer alan ve aktivitelere dahil olan katılımcı belediyelere ve el kitabının hazırlanmasında katkı saēlayan YANINDAYIZ Derneēi Proje ekibine teřekkr ediyorum.

“řiddetin Grnmeyen Yz” projesi kapsamında hazırladıēımız, “Yerel Ynetimler İin Kadına Ynelik řiddet Farkındalıēına İliřkin Rehber El Kitabı” iyi bir yol gsterici kılavuz olmasını diliyorum.

Saygılarımla,

Nur Ger

YANINDAYIZ Derneēi Kurucu Bařkanı

YANINDAYIZ DERNEĐİ

YANINDAYIZ DerneĐi, 2018 yılında kurulmuş olup, erkeklerin aktif katılımıyla toplumsal cinsiyet eşitliğinin sağlanmasını amaçlayan Türkiye'deki ilk, dünyadaki sayılı sivil toplum kuruluşlarındandır. Alanında öncü, ilham veren erkeklerin kurucusu olduĐu YANINDAYIZ DerneĐi, etkin bir Yönetim Kurulu'na, çalışma gruplarına ve fikir önderi kadınlardan oluşan Danışma Kurulu'na sahiptir.

YANINDAYIZ DerneĐi, erkekleri hedef alarak, erkeklerle birlikte; başta kadına yönelik şiddetin sonlanması olmak üzere, eğitim, sağlık, çalışma hayatı, ev emeĐinde ortaklık gibi hayatın tüm alanlarında fırsat eşitliğinin sağlanması konusunda farkındalığı artırmaya yönelik çalışmalar yapar, projeler yürütür.

YANINDAYIZ DerneĐi'nin amacı, evrensel insan hakları çerçevesinde Türkiye'de toplumsal cinsiyet eşitliğinin sağlanmasıdır.

www.yanindayiz.org

PROJE BİLGİSİ

“ŞİDDETİN GÖRÜNMEYEN YÜZÜ”

Bu rehber el kitabı, YANINDAYIZ Derneği'nin, Hollanda Büyükelçiliği'nin destekleri ile yürüttüğü “Şiddetin Görünmeyen Yüzü” projesinin bir çıktısı olarak hazırlanmıştır.

“Şiddetin Görünmeyen Yüzü” projesi 1 Kasım 2021 itibari ile başlamış olup, 1 yıl süre ile devam etmiştir.

Projenin amacı, toplumsal cinsiyete dayalı kadına yönelik şiddete ilişkin farkındalık çalışmaları gerçekleştirerek; toplumdaki erkeklerin tutum ve davranışlarının değişmesine ve toplumsal cinsiyet eşitsizliğinin en önemli sonuçlarından biri olan kadına yönelik şiddetin sona ermesine katkıda bulunmaktır.

Projenin hedef kitlesinde, yerel yönetim çalışanları, mavi yaka çalışanlar ve üniversite öğrencileri yer almaktadır.

Proje ile 210 mavi yaka çalışana, 1635 üniversite öğrencisine ve 832 yerel yönetim çalışanına ulaşılmış olup, toplumsal cinsiyete dayalı kadına yönelik şiddet farkındalığına ilişkin eğitim ve seminer faaliyetleri gerçekleştirilmiştir.

Proje kapsamında yer alan ve aktivitelere dahil olan katılımcı belediyeler; **Bodrum Belediyesi, Çiğli Belediyesi, Doğubayazıt Belediyesi, Gaziantep Büyükşehir Belediyesi, Maltepe Belediyesi, Mersin Büyükşehir Belediyesi, Seyhan Belediyesi ve Tepebaşı Belediyesi**'dir.

Projenin amacına uygun bir biçimde, toplumsal cinsiyete dayalı kadına yönelik şiddet farkındalığının artması için psikolojik, cinsel, fiziksel ve ekonomik şiddet türlerine ilişkin infografik videolar oluşturulmuş, sosyal medya üzerinden bir iletişim kampanyası düzenlenmiş ve videoların şimdiye kadar yaklaşık **60.000** kişi tarafından izlenmesi sağlanmıştır.

Yerel yönetimler için hazırlanan bu el kitabının sonunda, projeye dahil olan belediyelerin mevcut durumlarının incelendiği ve toplumsal cinsiyete duyarlı çalışmalar gerçekleştirmek üzere adım atan belediyelere yol gösterici nitelikte bir kontrol listesi yer almaktadır.

“Şiddetin Görünmeyen Yüzü” projesi kapsamında sağlanan farkındalık çalışmalarının, kadına yönelik şiddetin sona ermesine katkı sunması projenin en temel amacıdır. Toplumsal cinsiyet eşitsizliğine yönelik her türlü engel ve ön yargı ile mücadele eden farkındalık çalışmalarının artmasını ve çarpan etkisi ile yaygınlaştırılmasını ümit ediyoruz.

GİRİŞ

“Bütün insanlar özgür, onur ve haklar bakımından eşit doğarlar.”

İnsan Hakları Evrensel Bildirgesi, Madde 1

Şiddetin her türünün günden güne arttığı zor dönemlerden geçiyoruz. Hemen her ölçekte kentte, köyde, sokakta, mahallede, işte, evde, güvenli sitelerde kadınlar fiziksel, ekonomik, psikolojik, cinsel ve diğer şiddet türleri ile karşılaşılıyor ve “sırf kadın oldukları” için şiddetin farklı türlerine maruz kalıyor. Oysaki, her insanın şiddetin herhangi bir türüne maruz kalmadan, güvenilir bir şehirde yaşaması en temel yaşam hakkıdır.

Kadına yönelik her türlü şiddetin hayatın her alanında sona ermesi için bakanlıklara ve yerel yönetimlere önemli görev ve sorumluluklar düşmektedir. Dolayısıyla, kadına yönelik şiddetin önlenmesinde tüm kurum ve kuruluşlar, özellikle gündelik hayatın merkezinde yer alan belediyelerin kritik derecede önemli yükümlülükleri vardır. Belediyelerin asli görevlerinden biri kadın ve erkek tüm vatandaşlar için şiddetsiz ve güvenilir şehirlerin inşa edilmesidir. Bu nedenle, daha şiddet döngüsü başlamadan önce belediyeler önleyici & caydırıcı faaliyetler ile kadına yönelik şiddeti önlemek için çaba sarf etmelidirler.

Şiddetsiz bir dünya için çözüm yerelden başlamaktadır. Yerelde uygulanacak etkin politikalarla kadına yönelik şiddetin sona ermesi mümkün olabilir. Bu nedenle, kadına yönelik şiddetin sona ermesinde yerel ölçekte yapılacak her çalışma daha da anlam kazanmaktadır.

1. Kadına Yönelik Şiddet: Temel Kavramlar

“Herkesin yaşam hakkı yasayla korunur.”

Avrupa İnsan Hakları Sözleşmesi

Dünya genelinde yaygın insan hakları ihlallerinin başında “kadına yönelik şiddet” gelmektedir. Kadına yönelik her türlü şiddetin ve ayrımcılığın temel sebebi toplumsal cinsiyet eşitsizliğidir. 6284 Sayılı Ailenin Korunması ve Kadına Karşı Şiddetin Önlenmesine Dair Kanun¹’a göre (madde 2):

Şiddet: *Kişinin, fiziksel, cinsel, psikolojik veya ekonomik açıdan zarar görmesiyle veya acı çekmesiyle sonuçlanan veya sonuçlanması muhtemel hareketleri, buna yönelik tehdit ve baskıyı ya da özgürlüğün keyfi engellenmesini de içeren, toplumsal, kamusal veya özel alanda meydana gelen fiziksel, cinsel, psikolojik, sözlü veya ekonomik her türlü tutum ve davranış.*

Şiddet Mağduru: *Bu Kanunda şiddet olarak tanımlanan tutum ve davranışlara doğrudan ya da dolaylı olarak maruz kalan veya kalma tehlikesi bulunan kişiyi ve şiddetten etkilenen veya etkilenme tehlikesi bulunan kişiler.*

Şiddet Önleme ve İzleme Merkezleri: *Şiddetin önlenmesi ile koruyucu ve önleyici tedbirlerin etkin olarak uygulanmasına yönelik destek ve izleme hizmetlerinin verildiği, çalışmalarını yedi gün yirmidört saat esasıyla yürüten merkezleri.*

Ev İçi Şiddet: *Şiddet mağduru ve şiddet uygulayanla aynı haneyi paylaşmasa da aile veya hanede ya da aile mensubu sayılan diğer kişiler arasında meydana gelen her türlü fiziksel, cinsel, psikolojik ve ekonomik şiddet.*

¹ 6284 Sayılı Kanun, <https://www.mevzuat.gov.tr/MevzuatMetin/1.5.6284.pdf>

Kadınlar haneden mahalleye, köyden kente hayatın her alanında şiddetin farklı türlerine sıklıkla ve sistemli olarak maruz kalmaktadır. Özellikle birinci derece yakınları olan erkekler (baba, eş, sevgili, kardeş vb.) tarafından şiddete uğramaktadır. Kadınlara Yönelik Şiddet ve Aile İçi Şiddetin Önlenmesi ve Bunlarla Mücadeleye İlişkin Avrupa Konseyi Sözleşmesi² (İstanbul Sözleşmesi)'ne göre (madde 3) ise şiddete ilişkin aşağıdaki tanımları benimser:

Kadına Yönelik Şiddet: Kadınlara karşı bir insan hakları ihlali ve ayrımcılık anlaşılmaktadır. İster kamu ister özel yaşamda meydana gelsinler, söz konusu eylemlerde bulunma tehdidi, zorlama veya özgürlüğün rastgele bir biçimde kısıtlanması da dahil olmak üzere, kadınlara fiziksel, cinsel, psikolojik veya ekonomik zarar ve acı verilmesi sonucunu doğuracak toplumsal cinsiyete dayalı tüm şiddet eylemleri olarak anlaşılacaktır.

Aile İçi Şiddet: Aile içinde veya aile biriminde veya mevcut veya daha önceki eşler veya birlikte yaşayan bireyler arasında meydana gelen fiziksel, cinsel, psikolojik veya ekonomik şiddet eylemleridir.

Kadınlara Yönelik Toplumsal Cinsiyete Dayalı Şiddet: Bir kadına karşı, kadın olduğu için yöneltilen veya kadınları orantısız bir biçimde etkileyen şiddet eylemidir.

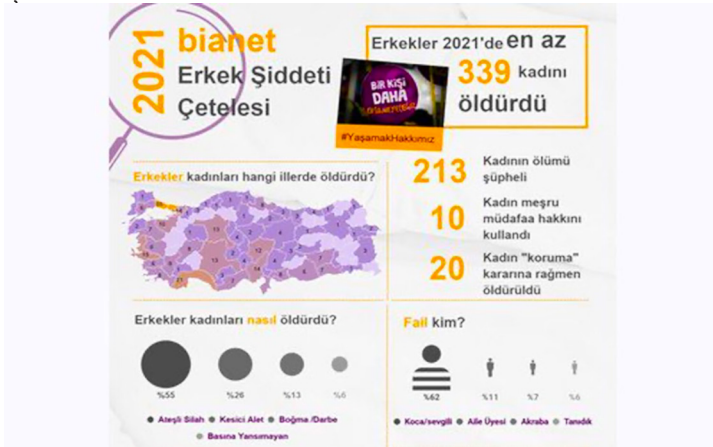
² İstanbul Sözleşmesi, <https://rm.coe.int/1680462545>

2. Dünya’da ve Türkiye’de Kadına Yönelik Şiddet

“Herkesin yaşama hakkı ile kişi özgürlüğü ve güvenliğine hakkı vardır”.

İnsan Hakları Evrensel Bildirgesi, Madde 3

Dünyanın hemen her coğrafyasında kadınlar toplumsal cinsiyet eşitsizlikleri yüzünden şiddetin farklı biçimlerine uğramaktadır. Kadına yönelik şiddet dünyanın ortak sorunudur. Aslında, bir insanlık suçudur. Dünya Sağlık Örgütü (DSÖ) tarafından yayınlanan tahminler, küresel olarak kadınların yaklaşık 3’te 1’inin (%30) yaşamları boyunca fiziksel ve/veya cinsel şiddete maruz kaldığını göstermektedir.³ Türkiye’de durum daha da vahimdir. Konuya duyarlı platformlardan biri olan Bianet’in verilerine göre, erkekler 2020’de en az 284 kadını, 2021 yılında en az 339 kadını (Görsel 1) öldürmüştür.⁴ 2022 yılının ilk 9 ayında ise en az 249 kadın cinayeti işlenmiştir.⁵



Görsel 1: Bianet 2021 Erkek Şiddeti Çetelesi

³ DSÖ (2021), Violence Against Women, <https://www.who.int/news-room/fact-sheets/detail/violence-against-women>

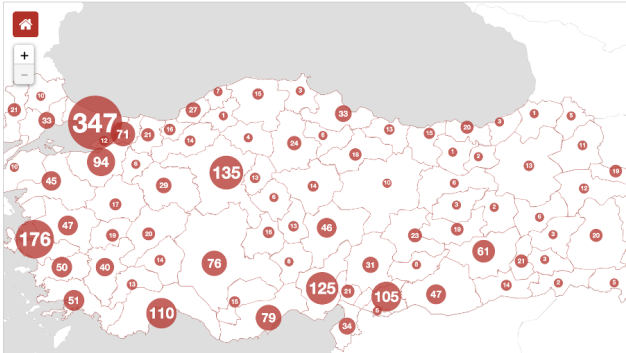
⁴ Bianet (2022), Erkek Şiddeti Çetelesi, <https://bianet.org/kadin/bianet/133354-bianet-siddet-taciz-tecavuz-cetelesi-tutuyor>

⁵ Anıtsayaç (2022), <http://anitsayac.com/>

Türkiye’de kadına yönelik şiddet konusunda hem yeterli veri yoktur hem de resmi verilere ulaşmak çok zordur. Sivil toplum kuruluşları ve bağımsız medya kuruluşları tarafından takip edilen kadın cinayetlerine yönelik veriler, bu alanda önemli bir boşluğu doldurmaktadır. Bianet tarafından kayda geçirilen “Erkek Şiddeti Çetelesi”ndeki verilere göre, 2010-2020 yılları arasında medyaya yansıyan 2534 kadın cinayeti işlenmiştir.

Görsel 2’de bu veriler “kadincinayetleri.org” sitesi tarafından il, tarih, yaş, fail, yer gibi göstergeler açısından detaylı olarak haritalandırılmıştır.⁶ Verilerin çarpıcı sonuçlarından bazıları aşağıda belirtilmiştir:

- Ev ortamında 1628 kadın cinayeti işlendi.
- Kocasından 1033 kadın öldürüldü.
- Kadının ayrılma/boşanma isteği bahanesiyle 299 kadın öldürüldü.
- Boşanma davası/ayrılık süreci içeren 534 kadın cinayeti işlendi.
- Şiddet/tehdit/taciz içeren 517 kadın cinayeti işlendi.
- Resmi makamlara başvuru içeren 342 kadın cinayeti işlendi.



Görsel 2. Kadın Cinayetleri Sayısı

⁶ Kadın Cinayetleri (2022). <https://kadincinayetleri.org/>

Şiddet Döngüsü: “Şiddet içeren ilişkilerde şiddet davranışlarının belirli bir döngü içinde devam etmesi” olarak ifade edilmektedir. Şiddet döngüsü birkaç adımdan oluşabilir (Görsel 3).⁷



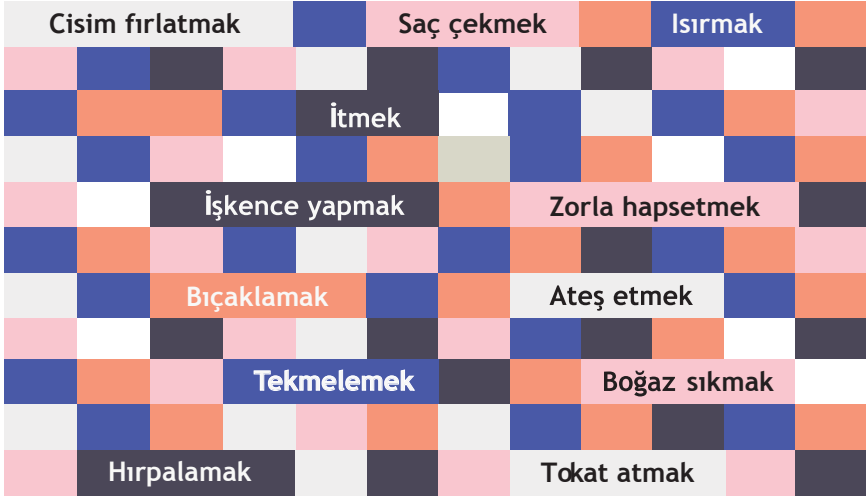
Görsel 3. Şiddet Döngüsü

Uygulanan şiddetin tipine göre farklı şiddet türleri vardır. Şiddetin fiziksel, psikolojik, cinsel, ekonomik, dijital, flört ve ısrarlı takip gibi farklı biçimleri vardır.⁸

Fiziksel Şiddet: Bedensel güç veya üstünlük, bir şiddet aracı olarak kadını kontrol etmek, denetlemek, küçük düşürmek, aşağılamak veya cezalandırmak amacıyla kullanılıyorsa “fiziksel şiddet” söz konusudur. **Yumruk atmak, tokat atmak, ısırarak, boğmak, tekmelemek, bıçakla yaralamak, kafasına sandalye fırlatmak fiziksel temas içeren şiddet biçimlerine örnektir.**

⁷ Cinsel Şiddetle Mücadele Derneği (2019). Kavramlar Sözlüğü, <https://cinselsiddetlemucadele.org/wp-content/uploads/2020/02/KAVRAMLAR-SOZLUGU-2019-web.pdf>

⁸ Mor Çatı (2022). Şiddet Biçimleri, <https://morcati.org.tr/siddet-bicimleri/>



Görsel 4. Fiziksel Şiddet

Psikolojik Şiddet: Duygusal gücün veya ihtiyaçların, kadını kontrol etmek, denetlemek, küçük düşürmek, aşağılamak, cezalandırmak amacıyla şiddet aracı olarak kullanılmasıdır.



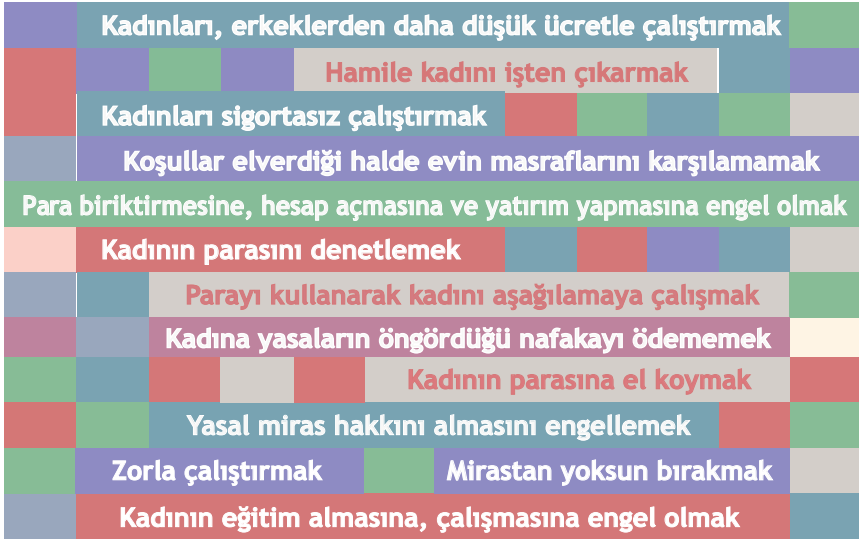
Görsel 5. Psikolojik Şiddet

Cinsel Şiddet: Cinselliğin, kadını kontrol etmek, denetlemek, küçük düşürmek, aşağılamak, cezalandırmak amacıyla şiddet aracı olarak kullanılmasıdır.



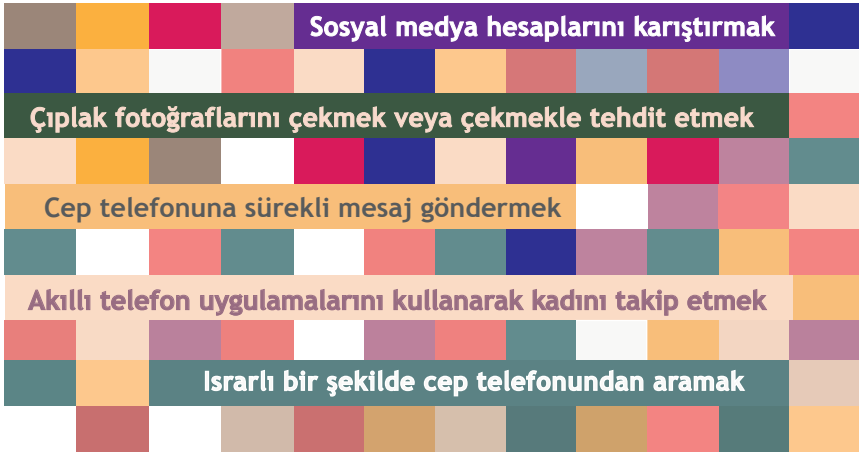
Görsel 6. Cinsel Şiddet

Ekonomik Şiddet: Maddi güç ve üstünlüğün, bir şiddet aracı olarak kadını kontrol etmek, denetlemek, küçük düşürmek, aşağılamak, cezalandırmak amacıyla kullanılmasıdır. En yaygın ekonomik şiddet biçimleri arasında, kadının çalışmasına ve meslek edinmesine engel olmak, gelir ve birikimine el koymak, borçlandırmak, hesap açmasına ve yatırım yapmasına engel olmak, çok düşük miktar harçlıklarla günlük yaşamını sürdürmesini istemek yer almaktadır.



Görsel 7. Ekonomik Şiddet

Dijital Şiddet: Teknolojik araçların, kadını kontrol etmek, denetlemek, küçük düşürmek, aşağılamak, cezalandırmak amacıyla kullanılmasıdır.



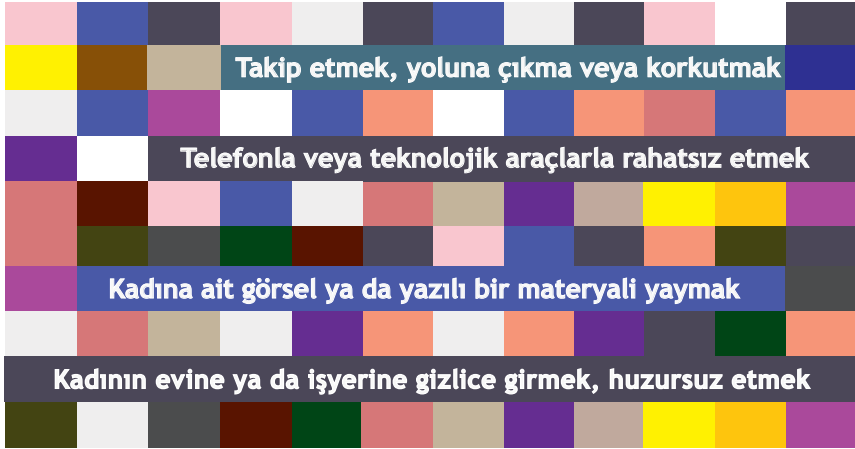
Görsel 8. Dijital Şiddet

Flört Şiddeti: İki kişinin birbirini “çift” olarak tanımlamasının ardından erkeğin, kadını kontrol etmeyi, denetlemeyi “hak” olarak görmesidir.



Görsel 9. Flört Şiddeti

Israrlı Takip: Kadının kendisini güvende hissetmesini engelleyen, şiddete uğrama korkusuna ve endişeye yol açan, kasıtlı bir biçimde tekrarlanan, tehditkâr tutum ve davranışlardır.



Görsel 10. Israrlı Takip

3. Ulusal ve Uluslararası Politika Belgelerinde/Taahhütlerinde Kadına Yönelik Şiddet

“Toplumsal cinsiyet kalıp yargılarının tasfiyesi kadın-erkek eşitliğinin sağlanmasında temel önem taşımaktadır.”
Avrupa Yerel Yaşamda Kadın-Erkek Eşitliği Şartı

Birleşmiş Milletler öncülüğünde, 2030 yılına kadar kimsenin geride kalmadığı, eşit ve kapsayıcı bir dünya için liderlerin üzerinde hem fikir olduğu sürdürülebilir kalkınma amaçları (diğer bir ifadeyle küresel amaçlar) arasında “Toplumsal Cinsiyet Eşitliği (Amaç 5)” yer almaktadır (Görsel 11).



Görsel 11. Küresel Amaçlar

⁹ Küresel Amaçlar (2015). <https://www.kureselamaclar.org>

Amaç 5'in (Toplumsal cinsiyet eşitliğinin sağlanması ve tüm kadınlar ile kız çocuklarının güçlendirilmesi) hedefleri arasında şiddetin her türünün sona ermesi büyük önem arz etmektedir.

5.2. Kamu alanları ve özel alanlarda, bütün kadınlara ve kız çocuklarına yönelik, kadın ticareti, cinsel ve her türlü istismarı da kapsayan şiddetin her türünün ortadan kaldırılması

Hedef 5.2.'nin altında tanımlanan göstergeler aşağıda yer almaktadır:

5.2.1. Şiddetin türüne ve yaşa göre, son 12 ay içinde mevcut ya da eski partneri tarafından fiziksel, cinsel ya da psikolojik şiddete maruz kalan daha önce ilişkisi olmuş 15 yaş ve üzeri yaştaki kadın ve kızların oranı

5.2.2. Yaşa ve olayın oluş yerine göre, son 12 ay içinde partneri dışındaki biri tarafından cinsel şiddete maruz kalan 15 yaş ve üstü kadın ve kızların oranı

Avrupa Belediyeler ve Bölgeler Konseyi (CEMR) tarafından Avrupa'daki yerel ve bölgesel yönetimlerin vatandaşları için daha fazla eşitliği hayata geçirme amacıyla hazırlanan Avrupa Yerel Yaşamda Kadın-Erkek Eşitliği Şartı,¹⁰ imzacı belediyelere toplumsal cinsiyete dayalı şiddetle mücadele edilmesinde önemli yükümlülükler tanımlamaktadır. Şart'ın "Toplumsal Cinsiyete Dayalı Şiddet" ile ilgili 22. Maddesine göre;

(1) İmzacı belediye kadınları oransız olarak etkileyen toplumsal cinsiyete dayalı şiddetin temel insan haklarının ihlali ve insanların onuruna ve fiziksel ve ruhsal bütünlüklerine bir saldırı niteliği taşıdığını tanır ve kabul eder.

¹⁰ Avrupa Yerel Yaşamda Kadın-Erkek Eşitliği Şartı, https://www.ccre.org/img/uploads/piecesjointe/filename/charte_egalite_tr.pdf

(2) İmzacı belediye, toplumsal cinsiyete dayalı şiddetin faillerin bakış açısından bir cinsiyetin diğer cinsiyete üstünlüğü fikrinden ve eşitsiz iktidar ilişkileri bağlamında ortaya çıktığını tanır ve kabul eder.

(3) İmzacı belediye toplumsal cinsiyete dayalı şiddete karşı politika ve eylemlerini tesis etmek ve güçlendirmek üzere aşağıdaki tedbirleri almayı taahhüt eder:

- **Mağdurlar için özel destek yapılarının oluşturulması**
- **Esas olarak kullanılan tüm yerel dillerde o bölgede var olan hizmetlere dair kamuoyu bilgilendirme çalışmalarının yürütülmesi**
 - **Mağdurların saptanması ve desteklenmesi noktalarında profesyonel personelin gerekli eğitimi almalarının sağlanması**
 - **Polis, sağlık gibi ilgili hizmetler arasında etkili eşgüdümün temini**
 - **Muhtemel ve gerçek mağdurlara ve faillere yönelik farkındalık yaratma kampanyalarının ve eğitim programlarının düzenlenmesi.**

Türkiye’de 2019-2023 dönemini kapsayan 11. Kalkınma Planı’nın “Nitelikli İnsan, Güçlü Toplum” başlığı altında yer alan “Kadın” temasında kadına karşı şiddetin önlenmesine yönelik politika ve tedbirler aşağıdaki şekilde sıralanmıştır:

602. Kadına yönelik şiddetin, erken yaşta zorla evliliklerin ve her türlü istismarın önlenmesine yönelik, toplumsal farkındalık yaratma çalışmaları hızlandırılacak, koruyucu ve önleyici hizmetlerin etkinliği ve kapasitesi artırılabacaktır.

602.1. Kadına yönelik şiddet, erken yaşta ve zorla evliliklerin önlenmesine yönelik düzenlemelerin etkin uygulanmasını sağlamak amacıyla gerekli çalışmalar yapılacaktır.

602.2. Kadına yönelik şiddet, erken yaşta ve zorla evliliklerin önlenmesi amacıyla tüm kamu kurum ve kuruluş personeli dâhil olmak üzere farklı hedef gruplarına yönelik eğitim, seminer vb. farkındalık artırma çalışmalarına devam edilecektir.

602.3. Kadına yönelik şiddetle mücadelede şiddet mağduruna ve şiddet uygulayana yönelik hizmet sunan kurum ve kuruluşların kapasiteleri ve kurumlar arası koordinasyon artırılacaktır.

“Şiddete Sıfır Tolerans İlkesi” ile kadına yönelik her türlü şiddeti önlemek amacıyla hazırlanan 2021-2025 dönemini kapsayan Kadına Yönelik Şiddetle Mücadele Eylem Planı¹¹,’nda belediyelere çok sayıda faaliyet tanımlanmıştır.

¹¹ Aile ve Sosyal Hizmetler Bakanlığı (2021). Kadına Yönelik Şiddetle Mücadele IV. Ulusal Eylem Planı (2021-2025),

<https://www.aile.gov.tr/media/82082/kadina-yonelik-siddetle-mucadele-iv-ulusal-eylem-planı-2021-2025.pdf>

Tablo 1. 2021-2025 Kadına Yönelik Şiddetle Mücadele Eylem Planı

HEDEF	STRATEJİ	FAALİYET	SORUMLU KURUM
2. Şiddete sıfır tolerans anlayışının tüm plan, program ve politikalara yerleştirilmesi	<p>2.1. Kadına yönelik şiddetle mücadele politikaları bütünlük ve kapsayıcı şekilde hazırlanacak ve uygulanacaktır.</p> <p>2.5. Ulusal ve yerel düzeyde yürütülen çalışmalar dönemsel olarak izlenecek ve değerlendirilecektir.</p>	<p>2.1.4. Kamu kurumları ve yerel yönetimler için “Şiddetle Mücadelede Politika Hazırlama ve Uygulama Rehberi” hazırlanacak ve dağıtılacaktır.</p> <p>2.1.11 Yerel yönetimlerde görev yapan yöneticilere Kadına Yönelik Şiddetle Mücadele Farkındalık Seminerleri gerçekleştirilecektir.</p>	<p>Aile ve Sosyal Hizmetler Bakanlığı</p> <p>Türkiye Belediyeler Birliği</p>

		<p>2.5.5. Belediyelerin kadın alanındaki çalışmalarının teşvik edilmesi için her yıl “Kadın Dostu Belediye ve Yerel Yönetim Buluşmaları” gerçekleştirilecektir.</p>	
<p>3. Koruyucu ve önleyici hizmetlerin etkin sunulmasına yönelik kurumsal kapasitenin geliştirilmesi</p>	<p>3.2. Sosyal hizmet kuruluşlarında şiddet mağduruna yönelik destek hizmetleri uzmanlaşmış biçimde sunulacaktır.</p>	<p>3.2.4. Belediye Kanunu gereğince nüfusu 100 bini geçen tüm belediyelerin konukevi açmasına yönelik teşvik edici çalışmalar yürütülecektir.</p>	<p>Çevre ve Şehircilik Bakanlığı - İçişleri Bakanlığı (İller İdaresi Genel Müdürlüğü) - Yerel yönetimler</p> <p>Aile ve Sosyal Hizmetler Bakanlığı</p>

	3.3. Şiddet mağdurunun sosyoekonomik olarak güçlenmesine yönelik vaka bazlı özel müdahale programları hayata geçirilecektir.	3.3.6. Şiddet mağduru kadınların SYDV, belediye vb. kurum ve kuruluşlarca yapılan ekonomik yardım ve desteklerden öncelikli yararlanmalarına yönelik gerekli tedbirler alınacaktır.	
--	--	---	--

Tablo 1’de görüldüğü üzere, kadına yönelik şiddetle mücadele konusunda öncelikli aktörlerden birisi belediyelerdir. Kadına Yönelik Şiddetle Mücadele IV. Ulusal Eylem Planı (2021-2025)’nda belediyelerin görev ve sorumluluğunda olan faaliyetler tüm ayrıntılarıyla detaylandırılmıştır.

4. Belediyelerin Kadına Yönelik Şiddetle Mücadeledeki Sorumluluğu

*“Herkes, yoksulluğa ve toplumsal dışlanmaya karşı korunma hakkına sahiptir.”
Avrupa Sosyal Şartı*

Yerel yönetimlerin hizmet ve uygulamaları, kadın ve erkek tüm vatandaşların gündelik hayatlarının her alanı ile doğrudan ilişkilidir. Cinsiyet eşitliğine duyarlı bir bakış açısıyla yönetilen kentler, tüm vatandaşların yaşam kalitesini yükseltir. Diğer bir deyişle belediyeler, uyguladıkları politikalar ile toplumsal cinsiyet eşitliğinin sağlanmasına katkı sunabilecekleri gibi bu eşitsizliğin kaynağı da olabilirler.¹² Bu açıdan belediyeler yaklaşımları, programları ve hizmetleri ile kadına yönelik şiddetle mücadelede öncül kuruluşlar arasındadır.

TÜİK İstatistiklerle Kadın 2020 verilerine göre, kadınların %27,3'ü yaşadığı çevrede gece yalnız yürürken kendini güvensiz hissetmektedir, bu oran erkeklerde %10,7'de kalmaktadır. Kadınların %48,7'si kendini güvende hissettiğini ifade ederken, erkeklerin %69,9'u güvende hissetmektedir.¹³ Şehirlerin herkes için güvenli hale getirilmesi, şehrin tümünde hiç kör nokta bırakmayacak şekilde sokakların, alt ve üst geçitlerin, tünellerin ve yolların düzenlenmesi belediyelerin sorumluluğundadır.

Yasalar belediyelere kadına yönelik şiddetle etkin mücadele edilmesinde ve şiddetin sona erdirilmesinde önemli sorumluluklar yüklüyor. 5393 Sayılı Belediye Kanun'unun 14. Maddesi'nde belediyelerin konu ile ilgili görev ve sorumlulukları aşağıdaki şekilde belirtilmiştir;

¹² Kaşıkırık, A. ve İzci, I. (2019). *Kapsayıcı Belediye Yönetişim Karnesi*, KA.DER Yayınları.

¹³ TÜİK (2020). *İstatistiklerle Kadın*, <https://data.tuik.gov.tr/Bulten/Index?p=Istatistiklerle-Kadin-2020-37221>

“Büyükşehir belediyeleri ile nüfusu 100.000’in üzerindeki belediyeler, kadınlar ve çocuklar için konukevleri açmak zorundadırlar. Diğer belediyeler de mali durumları ve hizmet önceliklerini değerlendirerek kadınlar ve çocuklar için konukevleri açabilirler.”¹⁴ Konukevinde kalma süresi, kadının ilk kabul birimine kabul tarihinden itibaren altı aydır. Kalış süresi, kadınların güçlenme süreci değerlendirilerek gerekli hallerde uzatılır. 12 yaşından küçük erkek çocukları ve 18 yaşından küçük kız çocukları anneleri ile konukevi hizmetinden yararlanabilirler.¹⁵

Türkiye’de sığınma evleri hem nitelik hem nicelik açısından oldukça yetersizdir. 2022 itibariyle nüfusu 100 bin üstü 215 belediye¹⁶ olmasına rağmen ülke genelinde belediyelere bağlı 33 kadın konukevi 735 kapasite ile hizmet vermektedir.¹⁷ Belediyeler tarafından kurulan sığınma evlerinin en önemli sorunu sürdürülebilirliktir. Bu sorun, sığınma evlerinin personel ve mali yetersizlikleri yanında belediyelerin gösterdiği direnç sebebiyle ortaya çıkmıştır. Belediyelerin danışma merkezleri ve sığınma evlerinin çoğu birkaç yıl içinde kapanmışlardır.¹⁸

6284 Sayılı kanunun¹⁹ 16. Maddesinde yer aldığı üzere, **“Kamu kurum ve kuruluşları ile diğer gerçek ve tüzel kişiler, bu Kanunun uygulanmasıyla ilgili olarak kendi görev alanına giren konularda iş birliği ve yardımda bulunmak ve alınan tedbir kararlarını ivedilikle yerine getirmekle yükümlüdür.”** Dolayısıyla, kadına karşı şiddetin sona ermesi için topyekûn hareket edilmeli ve tüm kurumlar koordineli çalışmalıdır.

¹⁴ 5393 Sayılı Belediye Kanunu <https://www.mevzuat.gov.tr/MevzuatMetin/1.5.5393-20150404.pdf>

¹⁵ Kadın Konukevlerinin Açılması ve İşletilmesi Hakkında Yönetmelik, <https://www.resmigazete.gov.tr/eskiler/2013/01/20130105-5.htm>

¹⁶ Anadolu Ajansı (2022). <https://www.aa.com.tr/tr/gundem/nufusu-100-binin-uzerindeki-belediyeler-kadin-konukevlerini-hizmete-alacak/2557519>

¹⁷ Küresel Eşitlik ve Kapsayıcılık Ağı (2022). Pandemi Gölgesinde Kadına Karşı Şiddet İzleme Raporu. https://www.esitlikvekapsayicilikagi.org/wp-content/uploads/2022/06/KAP1_Raporu_1-Haziran-2022_k.pdf

¹⁸ Sallan Gül, S. (2021). Türkiye’de Kadın Sığınmaevleri, Bağlam Yayınları, 3. Baskı.

¹⁹ 6284 Sayılı Kanun, <https://www.mevzuat.gov.tr/MevzuatMetin/1.5.6284.pdf>

5. Belediyelerin Kadına Yönelik Şiddetle Mücadele Mekanizmaları

*“Mümkün olduğunca suç, şiddet ve yasa dışı olaylardan arındırılmış
emin ve güvenli bir kent”
Avrupa Kentsel Şartı*

Belediyeler hizmetleri ve uygulamaları ile kadına yönelik şiddetin önlenmesinden, şiddetin caydırılmasından, şiddete uğrayan kadınlara koruyucu ve destekleyici/güçlendirici hizmetler sunulmasından sorumludur. Tablo 2’de, kadına yönelik şiddetle mücadelede belediye hizmetleri ve uygulamaları yer almaktadır.

Tablo 2. Kadına Yönelik Şiddetle Mücadelede Belediye Hizmetleri ve Uygulamalar²⁰

Önleyici & Caydırıcı Faaliyetler	Koruyucu Faaliyetler	Destekleyici & Güçlendirici Faaliyetler
<ol style="list-style-type: none">1. Farkındalık Yaratma ve Bilinç Yükseltme Faaliyetleri2. Zihniyet Dönüştürme Faaliyetleri3. Caydırıcı Uygulamalar	<ol style="list-style-type: none">1. Kadın Sığınma Evleri	<ol style="list-style-type: none">1. Danışmanlık ve Destek Faaliyetleri2. Ekonomik Destek ve Güçlendirme Faaliyetleri3. Sosyo-Politik Uygulamalar

²⁰ Koyuncu Lorasdağı, B. ve. Sumbas, A. (2015), Türkiye’de Yerel Siyaseti Toplumsal Cinsiyet Eşitsizliği Üzerinden Düşünmek: Kadına Yönelik Şiddetle Mücadelede Belediyeler, Çağdaş Yerel Yönetimler, Cilt 24 Sayı 2 Nisan 2015, s.1-26.

Belediyelerin, ulusal ve uluslararası mevzuat çerçevesinde kadınlara karşı her türlü şiddetin önlenmesinde kritik sorumlulukları bulunmaktadır. Diğer bir ifadeyle, nüfusun yarısını oluşturan kadınların yerelde ihtiyaç duydukları hizmetlerin sunulması belediyelerin asli görevleri arasındadır. En nihayetinde belediyeler, hak temelli bir yönetim anlayışıyla toplumsal cinsiyet eşitliğinin sağlanmasında etkin bir rol üstlenebilir ve böylece uygulayacağı politikalarla kadına yönelik şiddetin son bulmasına katkı sunabilirler.²¹

²¹ Kaşıkırık, A. (2021). Avrupa Yerel Yaşamda Kadın-Erkek Eşitliği Şartını İmzalayan Belediyelerin Kadına Yönelik Şiddetle Mücadele Perspektifi, *Econder International Academic Journal*, 5 (1) , 81-94.

6. Türkiye’den Belediyelerin Kadına Yönelik Şiddetle Mücadelede Uygulama Örnekleri

“Kadınlara karşı kamusal ve özel sahada, fiziksel, psikolojik maddi ya da sembolik şiddet içermeyen bir KENT, ki bu durum kamusal alanların ve ortak malların güvenli kullanımını ve yararlanılmasını sağlar, özgür hareket kabiliyetini güvence altına alır. Korkunun kadınların özgürlüklerine mâni olmadığı bir KENT.”

Kadınların Şehir Hakkı

“Şiddetin Görünmeyen Yüzü” projesi kapsamında, projeye dahil olan yerel yönetimler özelinde toplumsal cinsiyete dayalı veri ve uygulamaların analiz edildiği anketler uygulanmıştır.

6.1. Proje Kapsamında İş Birliği Yapılan Belediyelerin Toplumsal Cinsiyete Dayalı Uygulamalarına Yönelik Mevcut Durum Bilgileri

6.1.1. Bodrum Belediyesi

Belediyede çalışan kadın sayısı:	495
Belediyede çalışan erkek sayısı:	1434
Belediyede üst düzey yönetici olarak görev yapan kadın sayısı:	8
Mecliste yer alan üye kadın sayısı:	7
Mecliste yer alan üye erkek sayısı:	25

Toplumsal Cinsiyet Eşitliği Farkındalık Çalışmaları

Bodrum Belediyesi'nin belediye çalışanları için toplumsal cinsiyet eşitliği eğitimleri aldırıldığı, bu kapsamda çeşitli inisiyatifler ve sivil toplum örgütleri ile çalışmalar gerçekleştirildiğinin bilgisi alınmıştır. Belediye bünyesinde toplumsal cinsiyet eşitliği birimi bulunduğu ve ilgili STK'lar ile iş birliği içerisinde bulunduğu bildirilmiştir.

Kadın Danışma/Dayanışma Merkezleri ve Sığınma Evleri

Kadın danışma ve dayanışma merkezlerinin ve sığınma evlerinin mevcut olduğu ve kapasitesinin yeterli olduğu bilgisi alınmıştır.

Merkezlerde kadın/kız çocuklarına yönelik güçlendirme/farkındalık eğitim düzenlemelerinin planlama aşamasında olduğu paylaşılmıştır.

Kent Konseyleri ve Meclisler

Bodrum Belediyesi bünyesinde kent konseyi ve kent konseyine bağlı kadın meclisi bulunmaktadır. Kent konseyinin belediye meclisinde, toplumsal cinsiyet eşitliğine yönelik olarak gündem belirlemede etkisi bulunmaktadır.

Stratejik Plan, Politika Belgeleri ve Yerel Eşitlik Eylem Planı

Belediyede stratejik plan mevcuttur ve planın hazırlık sürecinde kadın hakları alanında çalışan sivil toplum kuruluşlarından görüş alındığının bilgisi paylaşılmıştır.

Belediyenin toplumsal cinsiyet eşitliği çalışmaları kapsamında yerel eşitlik eylem planları mevcuttur.

Kadınların ve Kız Çocuklarının Konumlarının Güçlendirilmesi ve STK'lar ile İş Birliği

Belediyede, sivil toplum kuruluşları ile birlikte; “Çocuk Yaşta, Erken ve Zorla Evliliklerin Önlenmesi Atölyesi” düzenlenmiştir.

Bodrum Belediyesi tarafından desteklenen ve Bodrum Kadın Dayanışma Derneği tarafından “Bodrum’dan Türkiye’ye Kadınlar Eşitlikçi ve Şiddetsiz Kentini Yaratıyor” projesi yürütülmektedir.

Bodrum Belediyesi kadınların kamusal hizmetlere, kültürel ve sosyal hayata erişimini artırmak için yapılan çalışmalar kapsamında; gündüz bakım evi bulunmaktadır.

Talep gelmesi durumunda belediyenin kültürel etkinliklerine ücretsiz taşıma ve katılım desteği sağlanmaktadır ve kadınlar için düzenlenen eğitimlere araç ve mekân tahsisi yapılmaktadır.

Belediyenin Toplumsal Cinsiyet Eşitliği Yaklaşımı, Ayrımcılıkla Mücadele

Belediyenin cinsiyet temelinde ayrımcılık yapmama ve eşitliği uygulamaya yönelik iç mevzuatı bulunmamaktadır. Belediye bünyesinde cinsiyete dayalı ayrımcı muamele, mobbing vb. için şikâyet mekanizması bulunmamaktadır ancak hazırlık süreci başlatılmıştır.

Belediye bütçesinde doğrudan kadınlar ve kız çocukları için ayrılmış gider planlaması mevcut değildir. Kadınların ve kız çocuklarının ihtiyaçlarına yönelik toplumsal cinsiyet eşitliği kriterleri kullanılmaktadır.

6.1.2. iđli Belediyesi

Belediyede alıřan kadın sayısı:	538
Belediyede alıřan erkek sayısı:	379
Belediyede st dzey ynetici olarak grev yapan kadın sayısı:	13
Mecliste yer alan ye kadın sayısı:	5
Mecliste yer alan ye erkek sayısı:	26

Toplumsal Cinsiyet Eřitliđi Farkındalık alıřmaları

iđli Belediyesi'nin belediye alıřanları iin toplumsal cinsiyet eřitliđi eđitimi aldırdıđı, bu kapsamda eřitli inisiyatifler ve sivil toplum rgtleri ile alıřmalar gerekleřtirdiđinin bilgisi alınmıřtır. Belediye bnyesinde toplumsal cinsiyet eřitliđi birimi bulunduđu bildirilmiřtir.

Kadın Danıřma/Dayanıřma Merkezleri ve Sıđınma Evleri

Kadın yařam merkezinin bulunduđu ancak sıđınma evlerinin bulunmadıđının bilgisi alınmıřtır. Merkezlerde kadın/kız ocuklarına ynelik gclendirme/farkındalık eđitimi dzenlendiđi ve bu kapsamda; kadın hakları, toplumsal cinsiyet eřitliđi, řiddete uđrayan kadın ve ocuklar iin bařvurabilecekleri danıřmanlık hizmeti verilmekte olduđunun bilgisi alınmıřtır.

Aynı zamanda; genlerle flrt řiddeti konusunda atlyeler ve kadın sađlıđı ve reme sađlıđı alanında eđitimler ve seminerler dzenlenmektedir.

Merkezler iin toplumsal cinsiyete duyarlı btce tahsisi yapılmaktadır.

Kent Konseyleri ve Meclisler

Çiğli Belediyesi bünyesinde kent konseyi ve kent konseyine bağlı kadın meclisi bulunmaktadır. Kent konseyinin belediye meclisinde, toplumsal cinsiyet eşitliğine yönelik olarak gündem belirlemede etkisi bulunmaktadır.

Stratejik Plan, Politika Belgeleri ve Yerel Eşitlik Eylem Planı

Stratejik planın hazırlık sürecinde kadın hakları alanında çalışan STK'lardan görüş alındığının bilgisi paylaşılmıştır.

Belediye toplumsal cinsiyet eşitliği çalışmaları kapsamında yerel eşitlik eylem planı mevcut değildir.

Kadınların ve Kız Çocuklarının Konumlarının Güçlendirilmesi ve STK'lar ile İş Birliği

Çiğli Belediyesi, kadınların ve kız çocuklarının güçlenmesi kapsamında; *Eşitlik Kentte Projesi*'ni yürütmektedir.

Belediye bünyesinde kadınlara yönelik meslek edinme kursları mevcuttur.

Belediye tarafından kadınların kamusal hizmetlere, kültürel ve sosyal hayata erişimini artırmak için kısa süreli çocuk bakım/oyun merkezi hizmeti sunmakta, Belediyenin kültürel etkinliklerine ücretsiz taşıma/katılım, imkânı vermekte ve kadınlar tarafından düzenlenen eğitimlere araç/mekân tahsisi yapmaktadır.

Belediyenin Toplumsal Cinsiyet Eşitliği Yaklaşımı, Ayrımcılıkla Mücadele

Belediyenin cinsiyet temelinde ayrımcılık yapmama ve eşitliği uygulamaya yönelik iç mevzuatı bulunmaktadır.

Belediye bünyesinde cinsiyete dayalı ayrımcı muamele, mobbing vb. için şikâyet mekanizması bulunmamaktadır. Belediye bütçesinde doğrudan kadınlar ve kız çocukları için ayrılmış gider planlaması mevcuttur ve kadınların ve kız çocuklarının ihtiyaçlarına yönelik toplumsal cinsiyet eşitliği kriterleri kullanılmaktadır.

6.1.3. Doğubayazıt Belediyesi

Belediyede çalışan kadın sayısı:	55
Belediyede çalışan erkek sayısı:	130
Belediyede üst düzey yönetici olarak görev yapan kadın sayısı:	2
Mecliste yer alan üye kadın sayısı:	4
Mecliste yer alan üye erkek sayısı:	22

Toplumsal Cinsiyet Eşitliği Farkındalık Çalışmaları

Doğubayazıt Belediyesi'nin belediye çalışanları için toplumsal cinsiyet eşitliği eğitimleri aldırıldığı, bu kapsamda çeşitli inisiyatifler ve sivil toplum örgütleri ile çalışmalar gerçekleştirdiğinin bilgisi alınmıştır. Belediye bünyesinde toplumsal cinsiyet eşitliği birimi bulunmamaktadır.

Kadın Danışma/Dayanışma Merkezleri ve Sığınma Evleri

Belediye bünyesinde kadın danışma/dayanışma merkezi bulunmakta ancak sığınma evleri bulunmamaktadır.

Kent Konseyleri ve Meclisler

Belediye bünyesinde kent konseyi bulunmamaktadır.

Stratejik Plan, Politika Belgeleri ve Yerel Eşitlik Eylem Planı

Stratejik Planın hazırlık sürecinde kadın hakları alanında çalışan STK'dan görüş alındığının bilgisi paylaşılmıştır.

Belediye toplumsal cinsiyet eşitliği çalışmalarını kapsamında yerel eşitlik eylem planı mevcut değildir.

Kadınların ve Kız Çocuklarının Konumlarının Güçlendirilmesi ve STK'lar ile İş Birliği

Doğubayazıt Belediyesi'nin, kadınların ve kız çocuklarının güçlenmesi kapsamında; çeşitli sivil toplum örgütleri ile iş birliği yaptığının bilgisi alınmıştır.

Belediye bünyesinde kadınlara yönelik meslek edinme kursları mevcuttur.

Belediye tarafından kadınların kamusal hizmetlere, kültürel ve sosyal hayata erişimini artırmak için; kreş veya anaokulu hizmeti, belediyenin kültürel etkinlikleri ücretsiz taşıma/katılım desteği, kadınlar için mali destek programı uygulaması ve kadınlar tarafından düzenlenen eğitimlere araç/mekân tahsisi sağlandığı bilgisi alınmıştır.

Belediyenin Toplumsal Cinsiyet Eşitliği Yaklaşımı, Ayrımcılıkla Mücadele

Belediyenin cinsiyet temelinde ayrımcılık yapmama ve eşitliği uygulamaya yönelik iç mevzuatı bulunmamaktadır. Belediye bünyesinde cinsiyete dayalı ayrımcı muamele, mobbing vb. için şikâyet mekanizması mevcut değildir.

Belediye bütçesinde doğrudan kadınlar ve kız çocukları için ayrılmış gider planlaması mevcuttur ve kadınların ve kız çocuklarının ihtiyaçlarına yönelik toplumsal cinsiyet eşitliği kriterleri kullanılmaktadır.

6.1.4. Gaziantep Büyükşehir Belediyesi

Belediyede çalışan kadın sayısı:	1600
Belediyede çalışan erkek sayısı:	4610
Belediyede üst düzey yönetici olarak görev yapan kadın sayısı:	31
Mecliste yer alan üye kadın sayısı:	6
Mecliste yer alan üye erkek sayısı:	47

Toplumsal Cinsiyet Eşitliği Farkındalık Çalışmaları

Gaziantep Büyükşehir Belediyesi'nin belediye çalışanları için toplumsal cinsiyet eşitliği eğitimleri aldırıldığı, bu kapsamda çeşitli inisiyatifler ve sivil toplum örgütleri ile çalışmalar gerçekleştirdiğinin bilgisi alınmıştır. Belediye bünyesinde toplumsal cinsiyet eşitliği birimi bulunmaktadır ve birim ilgili sivil toplum örgütleri ile iş birliği içerisinde.

Kadın Danışma/Dayanışma Merkezleri ve Sığınma Evleri

Belediye bünyesinde kadın danışma/dayanışma merkezi bulunmamaktadır.

Belediyeye bağlı sığınma evleri bulunmaktadır.

Belediye bünyesinde kadın/kız çocuklarına yönelik toplumsal cinsiyet eşitliği, çocuk hakları, çocuk gelişimi konularında farkındalık eğitimleri düzenlenmektedir.

Kent Konseyleri ve Meclisler

Belediye bünyesinde kent konseyi ve kent konseyine bağlı kadın meclisi bulunmaktadır. Kent konseyinin belediye meclisinde, Toplumsal cinsiyet eşitliğine yönelik olarak gündem belirlemede etkisi olduğunun bilgisi paylaşılmıştır.

Stratejik Plan, Politika Belgeleri ve Yerel Eşitlik Eylem Planı

Belediyenin stratejik planı mevcuttur ve hazırlık sürecinde kadın hakları alanında çalışan STK'lardan görüş alındığının bilgisi paylaşılmıştır.

Belediye'nin toplumsal cinsiyet eşitliği çalışmaları kapsamında yerel eşitlik eylem planı mevcuttur. 12 ilde yürütülen ve Gaziantep'in de pilot illerden biri olarak yer aldığı "Kadın Dostu Kentler Ortak Programı" kapsamında, il düzeyinde toplumsal cinsiyet eşitliğinin güçlendirilmesi için stratejik planlar ve eylem programları oluşturulmuştur.

Kadınların ve Kız Çocuklarının Konumlarının Güçlendirilmesi ve STK'lar ile İş Birliği

Gaziantep Büyükşehir Belediyesi, kadınların ve kız çocuklarının güçlenmesi kapsamında; çeşitli sivil toplum örgütleri ile iş birliği yapmaktadır.

19 sivil toplum kuruluşu iş birliğinde yürütülen "Gelin Etmeyin Okula Gönderin Projesi" kapsamında 45.000 kişiye eğitim verilmiştir.

Çağrı hattına gelen ihbarlar sonucunda 43 kız çocuğunun aileleriyle görüşülerek okula dönüşü sağlanmıştır.

"Haydi Kızlar Yönetime Projesi" ise ilde aktif olarak çalışan kadın yöneticilerin kız öğrencilere rol model olması ve kendilerinin de emek ve çaba harcadıkları takdirde benzer görevlerde yer alabilecekleri konusunda yüreklendirmek amacıyla uygulanan bir projedir.

Yerel yönetimlerde kadın akademisi, siyasete adım atmak isteyen ya da bu konuda bilgi edinmek isteyen 18 yaş üstü kadınlara yönelik bir eğitim akademisidir. Katılımcılar toplumsal cinsiyet adaleti kavramı, kadın liderliği, sivil toplumun siyasi katılıma etkileri, demokrasi kavramı, kendi kişilik yapılarını keşfetme, protokol kuralları, yerel yönetimde muhtar ve meclis üyeliği, belediye başkanlığı görev ve yetkileri konularında değerli öğretim üyelerinden eğitim almıştır.

Kadın Dostu Kent Gaziantep Uygulaması ise, kadınları sağlık, eğitim, sosyal hizmetler gibi alanlarda ve sosyal hayata katılım sağlamalarını amaçlayan özel bir uygulamadır.

Belediyede, kadınlara yönelik meslek edindirme kursları düzenlenmektedir.

Gaziantep Büyükşehir Belediyesi Hayat Boyu Öğrenme Merkezi “örgün eğitim sistemi dışında planlı, programlı ve sistemli olarak yürütülen bir eğitim şekli” olarak tanımlanan “yaygın eğitimin ilkeleriyle gerçekleştirilen bir yetişkin eğitimi organizasyonu” dur.

Belediyenin Toplumsal Cinsiyet Eşitliği Yaklaşımı, Ayrımcılıkla Mücadele

Belediyenin cinsiyet temelinde ayrımcılık yapmama ve eşitliği uygulamaya yönelik iç mevzuatı bulunmaktadır. Belediye bünyesinde cinsiyete dayalı ayrımcı muamele, mobbing vb. için şikâyet mekanizması mevcuttur.

Belediye bütçesinde doğrudan kadınlar ve kız çocukları için ayrılmış gider planlaması mevcuttur ve kadınların ve kız çocuklarının ihtiyaçlarına yönelik toplumsal cinsiyet eşitliği kriterleri kullanılmaktadır.

6.1.5. Maltepe Belediyesi

Belediyede çalışan kadın sayısı:	557
Belediyede çalışan erkek sayısı:	1393
Belediyede üst düzey yönetici olarak görev yapan kadın sayısı:	12
Mecliste yer alan üye kadın sayısı:	8
Mecliste yer alan üye erkek sayısı:	29

Toplumsal Cinsiyet Eşitliği Farkındalık Çalışmaları

Maltepe Belediyesi'nin belediye çalışanları için toplumsal cinsiyet eşitliği eğitimleri aldırıldığı, bu kapsamda çeşitli inisiyatifler ve sivil toplum örgütleri ile çalışmalar gerçekleştirdiğinin bilgisi alınmıştır. Belediye bünyesinde toplumsal cinsiyet eşitliği birimi bulunmaktadır ve birim ilgili sivil toplum örgütleri ile iş birliği içerisinde.

Kadın Danışma/Dayanışma Merkezleri ve Sığınma Evleri

Belediye bünyesinde kadın danışma/dayanışma merkezi bulunmaktadır ve merkezlerde kadın/kız çocuklarına yönelik güçlendirme/farkındalık eğitimleri düzenlenmektedir.

Belediyeye bağlı sığınma evi bulunmamaktadır.

Kent Konseyleri ve Meclisler

Belediye bünyesinde kent konseyi ve kent konseyine bağlı kadın meclisi bulunmaktadır.

Stratejik Plan, Politika Belgeleri ve Yerel Eşitlik Eylem Planı

Belediyenin stratejik planı bulunmaktadır ve hazırlık sürecinde kadın hakları alanında çalışan STK'lardan görüş alındığının bilgisi paylaşılmıştır. Belediyenin yerel eşitlik eylem planı bulunmamaktadır.

Kadınların ve Kız Çocuklarının Konumlarının Güçlendirilmesi ve STK'lar ile İş Birliği

Maltepe Belediyesi'nin kadınların ve kız çocuklarının güçlenmesi kapsamında çeşitli sivil toplum örgütleri ile iş birliği yaptığının bilgisi alınmıştır.

Belediye bünyesinde kadınlara yönelik meslek edinme kursları mevcuttur.

Belediye kadınların kamusal hizmetlere, kültürel ve sosyal hayata erişimini artırmak için; kreş hizmeti, yaz okulu hizmeti ve halk kart uygulaması bulunmaktadır.

Belediyenin Toplumsal Cinsiyet Eşitliği Yaklaşımı, Ayrımcılıkla Mücadele

Belediyenin cinsiyet temelinde ayrımcılık yapmama ve eşitliği uygulamaya yönelik iç mevzuatı bulunmamaktadır. Belediye bünyesinde cinsiyete dayalı ayrımcı muamele, mobbing vb. için şikâyet mekanizması mevcut değildir.

Belediye bütçesinde doğrudan kadınlar ve kız çocukları için ayrılmış gider planlaması mevcuttur ve kadınların ve kız çocuklarının ihtiyaçlarına yönelik toplumsal cinsiyet eşitliği kriterleri kullanılmaktadır.

6.1.6. Mersin Büyükşehir Belediyesi

Belediyede çalışan kadın sayısı:	1894
Belediyede çalışan erkek sayısı:	6153
Belediyede üst düzey yönetici olarak görev yapan kadın sayısı:	40
Mecliste yer alan üye kadın sayısı:	6
Mecliste yer alan üye erkek sayısı:	73

Toplumsal Cinsiyet Eşitliği Farkındalık Çalışmaları

Mersin Büyükşehir Belediyesi'nin belediye çalışanları için toplumsal cinsiyet eşitliği eğitimleri aldırıldığı, bu kapsamda çeşitli inisiyatifler ve sivil toplum örgütleri ile çalışmalar gerçekleştirdiğinin bilgisi alınmıştır. Belediye bünyesinde toplumsal cinsiyet eşitliği birimi bulunmaktadır ve birim ilgili sivil toplum örgütleri ile iş birliği içerisinde.

Kadın Danışma/Dayanışma Merkezleri ve Sığınma Evleri

Belediye bünyesinde kadın danışma/dayanışma merkezi bulunmaktadır ve merkezlerde kadın/kız çocuklarına yönelik güçlendirme/farkındalık eğitimleri düzenlenmektedir.

Merkezlerde kadın ve kız çocuklarına yönelik; çocuk hakları, suç sayılan davranışlar, aile içi iletişim, şiddet türleri, mahremiyet eğitimleri, toplumsal cinsiyet eşitliği eğitimleri, kadın hakları, şiddet farkındalığı, güçlendirme/farkındalık “Benim Alfabem (Feminist Alfabe)” eğitimleri düzenlenmektedir.

Belediyeye bağlı sığınma evi bulunmaktadır.

Kent Konseyleri ve Meclisler

Belediye bünyesinde kent konseyi ve kent konseyine bağlı kadın meclisi bulunmaktadır. Kent konseyinin belediye meclisinde, Toplumsal cinsiyet eşitliğine yönelik olarak gündem belirlemede etkisi olduğunun bilgisi paylaşılmıştır.

Stratejik Plan, Politika Belgeleri ve Yerel Eşitlik Eylem Planı

Belediyenin stratejik planı bulunmamaktadır ancak detaylı bir eşitlik politikası mevcuttur.

Belediyenin yerel eşitlik eylem planı bulunmaktadır ve hazırlık aşamasında kadın hakları alanında çalışmalar yürüten sivil toplum örgütlerinden destek alınmıştır.

Kadınların ve Kız Çocuklarının Konumlarının Güçlendirilmesi ve STK'lar ile İş Birliği

Mersin Büyükşehir Belediyesi, kadınların ve kız çocuklarının güçlenmesi kapsamında çeşitli sivil toplum örgütleri ile iş birliği yapıldığı bilgisi alınmıştır. Bu kapsamda Belediye “Hayat Dolu Buluşmalar”, “Baba Destek Programı”, “Kır Çiçekleri” gibi projelerin paydaşları arasındadır.

Belediye bünyesinde kadınlara yönelik meslek edinme kursları mevcuttur.

Belediye kadınların kamusal hizmetlere, kültürel ve sosyal hayata erişimini artırmak için kreş hizmeti, kadın ve çocuk eğitim atölyeleri, kültürel etkinliklere ücretsiz katılım, etkinliklere araç ve mekân tahsisi sağlamaktadır.

Belediyenin Toplumsal Cinsiyet Eşitliği Yaklaşımı, Ayrımcılıkla Mücadele

Belediyenin cinsiyet temelinde ayrımcılık yapmama ve eşitliği uygulamaya yönelik iç mevzuatı bulunmamaktadır. Belediye bünyesinde cinsiyete dayalı ayrımcı muamele, mobbing vb. için şikâyet mekanizması mevcut değildir.

Belediye bütçesinde doğrudan kadınlar ve kız çocukları için ayrılmış gider planlaması bulunmamaktadır. Kadınların ve kız çocuklarının ihtiyaçlarına yönelik toplumsal cinsiyet eşitliği kriterleri kullanılmaktadır.

6.1.7. Seyhan Belediyesi

Belediyede çalışan kadın sayısı:	600
Belediyede çalışan erkek sayısı:	1960
Belediyede üst düzey yönetici olarak görev yapan kadın sayısı:	12
Mecliste yer alan üye kadın sayısı:	12
Mecliste yer alan üye erkek sayısı:	33

Toplumsal Cinsiyet Eşitliği Farkındalık Çalışmaları

Seyhan Belediyesi'nin belediye çalışanları için toplumsal cinsiyet eşitliği eğitimleri aldırıldığı, bu kapsamda çeşitli inisiyatifler, kaymakamlık ve sivil toplum örgütleri ile çalışmalar gerçekleştirdiğinin bilgisi alınmıştır. Belediye bünyesinde toplumsal cinsiyet eşitliği birimi bulunmaktadır ve birim ilgili sivil toplum örgütleri ile iş birliği içerisinde.

Kadın Danışma/Dayanışma Merkezleri ve Sığınma Evleri

Belediye bünyesinde kadın danışma/dayanışma merkezi bulunmaktadır ve merkezlerde kadın/kız çocuklarına yönelik; "Toplumsal Cinsiyete Dayalı Şiddet", "Kadın Sağlığı", "Çocuklar ile Sağlıklı İletişim", "KADES Uygulaması ve Şikâyet Mekanizmaları" konularında bilgilendirme, güçlendirme/farkındalık eğitimleri düzenlenmektedir.

Belediyeye bağlı sığınma evi bulunmamaktadır.

Kent Konseyleri ve Meclisler

Belediye bünyesinde kent konseyi ve kent konseyine bağlı kadın meclisi bulunmaktadır. Kent konseyinin belediye meclisinde, Toplumsal cinsiyet eşitliğine yönelik olarak gündem belirlemede etkisi olduğunun bilgisi paylaşılmıştır.

Stratejik Plan, Politika Belgeleri ve Yerel Eşitlik Eylem Planı

Belediyenin stratejik planının henüz hazırlandığının ve uygulama sürecinde olduğunun bilgisi paylaşılmıştır.

Belediyenin yerel eşitlik eylem planı bulunmaktadır ve planlama toplantısı gerçekleştirilmiştir. Bu süreçte, kadın hakları alanında çalışmalar yürüten sivil toplum örgütlerinden destek alınmaktadır.

Kadınların ve Kız Çocuklarının Konumlarının Güçlendirilmesi ve STK'lar ile İş Birliği

Seyhan Belediyesi'nden, kadınların ve kız çocuklarının güçlenmesi çalışmaları kapsamında çeşitli sivil toplum örgütleri ile iş birliği yapıldığı bilgisi alınmıştır.

Belediye bünyesinde kadınlara yönelik meslek edinme kursları mevcuttur.

Belediye, kadınların kamusal hizmetlere, kültürel ve sosyal hayata erişimini artırmak için; kreş hizmeti, kültürel etkinliklere ücretsiz katılım imkânı, etkinliklere araç ve mekân tahsisi sağlamaktadır.

Belediyenin Toplumsal Cinsiyet Eşitliği Yaklaşımı, Ayrımcılıkla Mücadele

Belediyenin cinsiyet temelinde ayrımcılık yapmama ve eşitliği uygulamaya yönelik iç mevzuatı bulunmaktadır. Belediye bünyesinde cinsiyete dayalı ayrımcı muamele, mobbing vb. için şikâyet mekanizması bulunmamaktadır.

Belediye bütçesinde doğrudan kadınlar ve kız çocukları için ayrılmış gider planlaması mevcuttur ve kadınların ve kız çocuklarının ihtiyaçlarına yönelik toplumsal cinsiyet eşitliği kriterleri kullanılmaktadır.

6.1.8. Tepebaşı Belediyesi

Belediyede çalışan kadın sayısı:	688
Belediyede çalışan erkek sayısı:	1461
Belediyede üst düzey yönetici olarak görev yapan kadın sayısı:	10
Mecliste yer alan üye kadın sayısı:	10
Mecliste yer alan üye erkek sayısı:	28

Toplumsal Cinsiyet Eşitliği Farkındalık Çalışmaları

Tepebaşı Belediyesi'nin belediye çalışanları için toplumsal cinsiyet eşitliği eğitimleri aldırıldığı, bu kapsamda çeşitli inisiyatifler, kaymakamlık ve sivil toplum örgütleri ile çalışmalar gerçekleştirdiğinin bilgisi alınmıştır. Belediye bünyesinde toplumsal cinsiyet eşitliği birimi bulunmaktadır ve birim ilgili sivil toplum örgütleri ile iş birliği içerisinde.

Kadın Danışma/Dayanışma Merkezleri ve Sığınma Evleri

Belediye bünyesinde kadın danışma/dayanışma merkezi bulunmamaktadır ancak eşitlik biriminde kadınlara yönelik rehberlik hizmeti sağlanmakta olduğunun bilgisi alınmıştır.

Belediyeye bağlı sığınma evi bulunmaktadır.

Merkezlerde toplumsal cinsiyet, flört şiddeti, şiddet türleri ve sığınma evi konularında farkındalık eğitimleri yapılmaktadır.

Kent Konseyleri ve Meclisler

Belediye bünyesinde kent konseyi bulunmaktadır ancak kent konseyine bağlı kadın meclisi bulunmamaktadır.

Stratejik Plan, Politika Belgeleri ve Yerel Eşitlik Eylem Planı

Belediyenin stratejik planı bulunmamaktadır.

Belediyenin yerel eşitlik eylem planı bulunmamaktadır ancak hazırlık aşamasında olduğunun bilgisi alınmıştır. Bu süreçte, kadın hakları alanında çalışmalar yürüten sivil toplum örgütlerinden destek alınmaktadır.

Kadınların ve Kız Çocuklarının Konumlarının Güçlendirilmesi ve STK'lar ile İş Birliği

Tepebaşı Belediyesi'nden, kadınların ve kız çocuklarının güçlenmesi kapsamında çeşitli sivil toplum örgütleri ile iş birliği yapıldığı bilgisi alınmıştır.

Belediye bünyesinde kadınlara yönelik meslek edinme kursları mevcuttur.

Belediye, kadınların kamusal hizmetlere, kültürel ve sosyal hayata erişimini artırmak için kreş hizmeti sağlamaktadır.

Belediyenin Toplumsal Cinsiyet Eşitliği Yaklaşımı, Ayrımcılıkla Mücadele

Belediyenin cinsiyet temelinde ayrımcılık yapmama ve eşitliği uygulamaya yönelik iç mevzuatı bulunmaktadır. Belediye bünyesinde cinsiyete dayalı ayrımcı muamele, mobbing vb. için şikâyet mekanizması mevcuttur.

Belediye bütçesinde doğrudan kadınlar ve kız çocukları için ayrılmış gider planlaması mevcuttur. Kadınların ve kız çocuklarının ihtiyaçlarına yönelik toplumsal cinsiyet eşitliği kriterlerinin dahil edilmesi süreci üzerine hazırlıkları devam etmektedir.

7. SONUÇ

Kadına yönelik şiddet bir insan hakları ihhalidir. Yüzyıllardır var olan toplumsal cinsiyet eşitsizliklerinden dolayı kadınlar evlerinde, işyerlerinde, sokaklarında, mahallelerinde, köylerinde, kentlerinde şiddetin farklı türlerine sıklıkla uğramaktadır.

Unutmayalım, kadına karşı şiddet küresel bir sorundur ve çözümü yerelde aranmalıdır. Bir diğer ifadeyle, hepimiz için şiddetsiz bir dünyanın yolu yerel düzeyden geçmektedir. Yerelde meydana gelecek etki önce ulusal düzeye ardından küresele yayılacaktır.

Gündelik hayatın merkezinde yer alan belediyeler kadına yönelik şiddetin her türüsünün her yerde sona ermesinden asli sorumludur. Belediyeler önleyici, caydırıcı, koruyucu, destekleyici ve güçlendirici faaliyetlerle kadına yönelik şiddetin her türüsünün her yerde sona ermesine öncülük edebilir, katkı sunabilirler.

En nihayetinde, küresel sorunların çözümü yerelindedir. Şiddetsiz bir kent için belediye öncülüğünde tüm kuruluşlar (muhtarlıklar, sivil toplum kuruluşları, yerel inisiyatifler) dayanışma içerisinde hareket etmeli, kadınların temel bir insan hakkı olan “yaşama hakkı” güvence altına alınmalı, güvenli bir kent olma noktasındaki gelişmeler sistemli olarak izlenmeli, raporlanmalı ve kamuoyu bilgilendirilmelidir.

Şiddetsiz bir dünya mümkün!

8. BELEDİYELER İÇİN TOPLUMSAL CİNSİYETE DUYARLI KONTROL LİSTESİ

Belediye adı:	
Belediyede çalışan kadın sayısı:	
Belediyede çalışan erkek sayısı:	
Belediyede üst düzey yönetici olarak görev yapan kadın sayısı:	
Mecliste yer alan üye kadın sayısı:	
Mecliste yer alan üye erkek sayısı:	

SORULAR	EYET	HAYIR	AÇIKLAMALAR (Gerekli İse)
İdari Yönetim			
Belediye personeline yönelik toplumsal cinsiyet eşitliği (TCE) eğitimleri yapıldı mı?			
Toplumsal Cinsiyet Eşitliği Birimi/ Eşitlik Birimi			
Eşitlik birimi var mı?			
Eşitlik birimi ilgili STK'lerle iş birliği yapıyor mu?			
Kadın Danışma/Dayanışma Merkezleri ve Sığınma Evleri			
Kadın danışma ve dayanışma merkezleri var mı?			
Merkezler için toplumsal cinsiyete duyarlı bütçe (TCDB) tahsisi yapılıyor mu?			
Merkezlerde kadın ve kız çocuklarına yönelik güçlendirme/farkındalık eğitimleri düzenleniyor mu? Düzenleniyor ise hangi konularda yapılıyor?			
Örnek: (Kadın hakları (genel), çocuk hakları, toplumsal cinsiyet eşitliği, şiddete karşı kişisel güvenlik, şiddete uğrayan kadın ve çocuklar için başvuru mekanizmaları/yolları, diğer)			
Belediyeye bağlı sığınma evi var mı?			
Sığınma evleri yeterli sayıda ve kapasitede mi?			

SORULAR	EVET	HAYIR	AÇIKLAMALAR (Gerekli ise)
Kent Konseyleri ve Meclisler			
Kent konseyi var mı?			
Kent konseyi bünyesinde kadın meclisi var mı?			
Kent konseyinin belediye meclisinde, toplumsal cinsiyet eşitliğine yönelik olarak gündem belirlemede etkisi oluyor mu?			
Belediye Meclis Komisyonları			
TCE komisyonu/ kadın-erkek fırsat eşitliği komisyonu/ kadın ve aile komisyonu var mı?			
Stratejik Plan ve Politika Belgeleri			
Belediyenin toplumsal cinsiyet eşitliği politika belgesi var mı?			
Stratejik planın hazırlık sürecinde kadın hakları alanında çalışan STK'lerden görüş alındı mı?			
Yerel Eşitlik Eylem Planı (YEEP)			
Yerel eşitlik eylem planı var mı?			
YEEP hazırlık, uygulama ve izleme sürecine kadın hakları alanında çalışan STK'lar katıldı mı?			

SORULAR	EYET	HAYIR	AÇIKLAMALAR (Gerekli ise)
Belediyenin Toplumsal Cinsiyet Eşitliği Yaklaşımı ve Ayrımcılıkla Mücadele Politikası			
Belediyenin cinsiyet temelinde ayrımcılık yapmama ve eşitliği uygulamaya yönelik iç mevzuatı var mı?			
Belediye bünyesinde cinsiyete dayalı ayrımcı muamele, mobbing vb. için şikâyet mekanizması var mı?			
Bütçe ve Belediye Yatırımları			
Belediye bütçesinde doğrudan kadınlara ve kız çocukları için ayrılmış kalemler var mı?			
Belediye yatırım planlamasında kadınların ihtiyaçlarına yönelik TCE kriterlerini kullanıyor mu?			

KAYNAKÇA

Aile ve Sosyal Hizmetler Bakanlığı (2021). Kadına Yönelik Şiddetle Mücadele IV. Ulusal Eylem Planı (2021-2025), <https://www.aile.gov.tr/media/82082/kadina-yonelik-siddetle-mucadele-iv-ulusal-eylem-planı-2021-2025.pdf>

Anadolu Ajansı (2022). Nüfusu 100 binin üzerindeki belediyeler kadın konukevlerini hizmete alacak, <https://www.aa.com.tr/tr/gundem/nufusu-100-binin-uzerindeki-belediyeler-kadin-konukevlerini-hizmete-alacak/2557519>

Anıtsayaç (2022), <http://anitsayac.com/>

Avrupa Yerel Yaşamda Kadın-Erkek Eşitliği Şartı, https://www.ccre.org/img/uploads/piecesjointe/filename/charte_egalite_tr.pdf

Bianet (2022), Erkek Şiddeti Çetelesi,

<https://bianet.org/kadin/bianet/133354-bianet-siddet-taciz-tecavuz-cetelesi-tutuyor>

Cinsel Şiddetle Mücadele Derneği (2019), Kavramlar Sözlüğü, <https://cinselsiddetlemucadele.org/wp-content/uploads/2020/02/KAVRAMLAR-SOZLUGU-2019-web.pdf>

DSÖ (2021), Violence Against Women, <https://www.who.int/news-room/fact-sheets/detail/violence-against-women>

İstanbul Sözleşmesi, <https://rm.coe.int/1680462545>

Kadın Cinayetleri (2022), <https://kadincinayetleri.org/>

Kadın Konukevlerinin Açılması ve İşletilmesi Hakkında Yönetmelik, <https://www.resmigazete.gov.tr/eskiler/2013/01/20130105-5.htm>

Kaşıkkıncı, A. (2021). Avrupa Yerel Yaşamda Kadın-Erkek Eşitliği Şartını İmzalayan Belediyelerin Kadına Yönelik Şiddetle Mücadele Perspektifi, Econdor International Academic Journal, 5 (1) , 81-94.

Kaşıkkıncı, A. ve İzci, İ. (2019). Kapsayıcı Belediye Yönetişim Karnesi, KA.DER Yayınları.

Koyuncu Lorasdağı, B. ve Sumbas, A. (2015), Türkiye’de Yerel Siyaseti Toplumsal Cinsiyet Eşitsizliği Üzerinden Düşünmek: Kadına Yönelik Şiddetle Mücadelede Belediyeler, Çağdaş Yerel Yönetimler, Cilt 24 Sayı 2 Nisan 2015, s.1-26.

Küresel Amaçlar (2015), <https://www.kureselamaclar.org>

Küresel Eşitlik ve Kapsayıcılık Ağı (2022), Pandemi Gölgesinde Kadına Karşı Şiddet İzleme Raporu,

https://www.esitlikve kapsayicilikagi.org/wp-content/uploads/2022/06/KAPI_Raporu_1-Haziran-2022_k.pdf

Mor Çatı (2022), Şiddet Biçimleri, <https://morcati.org.tr/siddet-bicimleri/>

Sallan Gül, S. (2021). Türkiye’de Kadın Sığınmaevleri, Bağlam Yayınları, 3.

Baskı.

TÜİK (2020), İstatistiklerle Kadın,

<https://data.tuik.gov.tr/Bulten/Index?p=Istatistiklerle-Kadin-2020-37221>

5393 Sayılı Belediye Kanunu,

<https://www.mevzuat.gov.tr/MevzuatMetin/1.5.5393-20150404.pdf>

6284 Sayılı Kanun, <https://www.mevzuat.gov.tr/MevzuatMetin/1.5.6284.pdf>

YEREL YÖNETİMLER İÇİN
KADINA
YÖNELİK ŞİDDET
FARKINDALIĞINA İLİŞKİN
REHBER EL KİTABI


YANINDAYIZ



Hollanda Kraliyeti