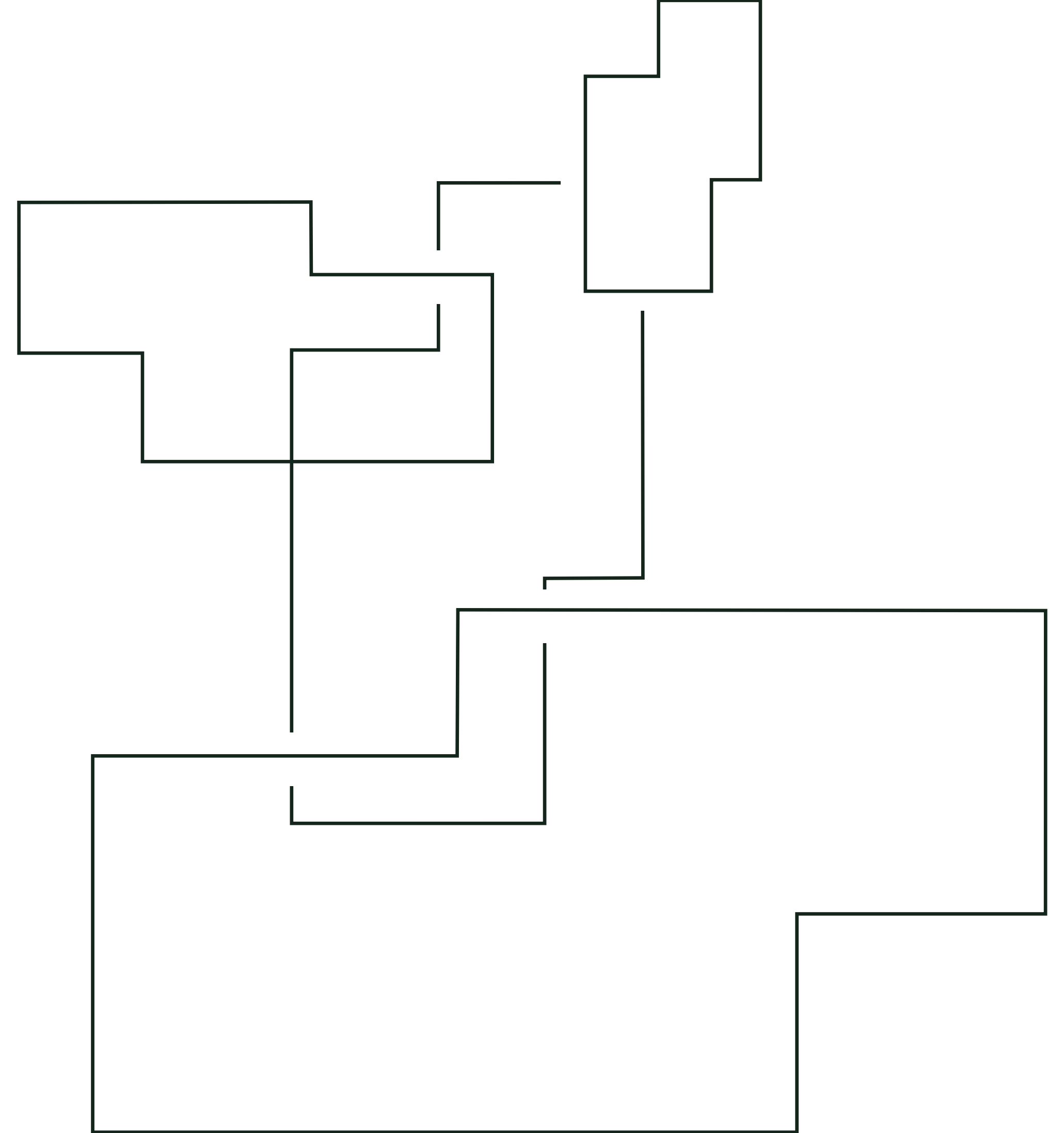
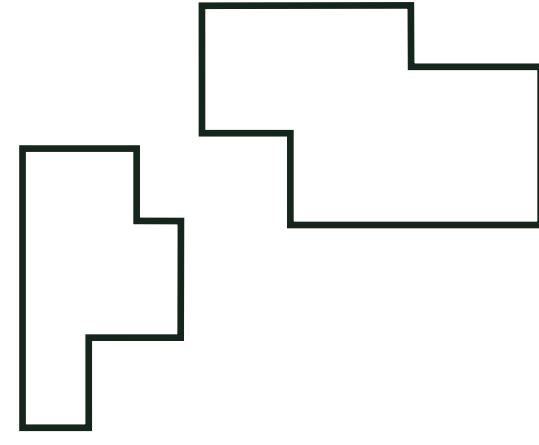


# HİBE VEREN KURULUŞLAR İÇİN KAPASİTE GELİŞİM PROGRAMI PROGRAMI REHBERİ

kurumsal  
destek  
FONU

SİVİL  
TOPLUM İÇİN  
DESTEK  
VAKFI



Kurumsal Destek Fonu  
2020 Destekçileri



dalıyan



MOZAIK  
TURKEY MOZAIK FOUNDATION

Kapasite Gelişim Programı  
2019-2020 Destekçileri



dalıyan



Global Fund for  
Community  
Foundations

**Yazarlar**  
Cengiz Kayhan  
Liana Varon  
Yörük Kurtaran

**Tasarım Uygulama**  
MYRA  
Koordinasyon Damla Ekici  
Yayın Tasarımı Alper San  
Uygulama Gülderen R. Erbaş

© Tüm hakları saklıdır. Bu yayında yer alan bilgiler, Sivil Toplum için Destek Vakfı'nın referans olarak gösterilmesi koşuluyla başka çalışmalarda yararlanılmak üzere çoğaltılabilir, kopyalanabilir ve kullanılabilir niteliktedir.

Rehberde yer alan görüşler yazarlara aittir ve bir kurum olarak Sivil Toplum için Destek Vakfı'nın görüşleriyle birebir örtüşmeyebilir.

## Sivil Toplum için Destek Vakfı,

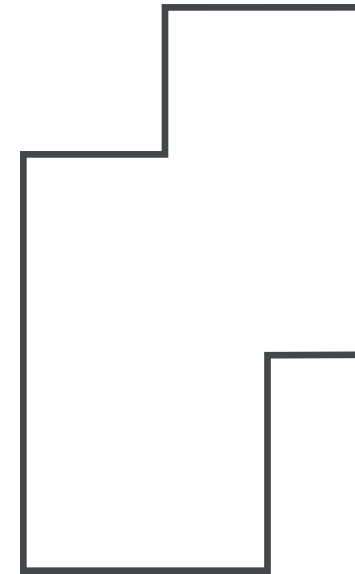
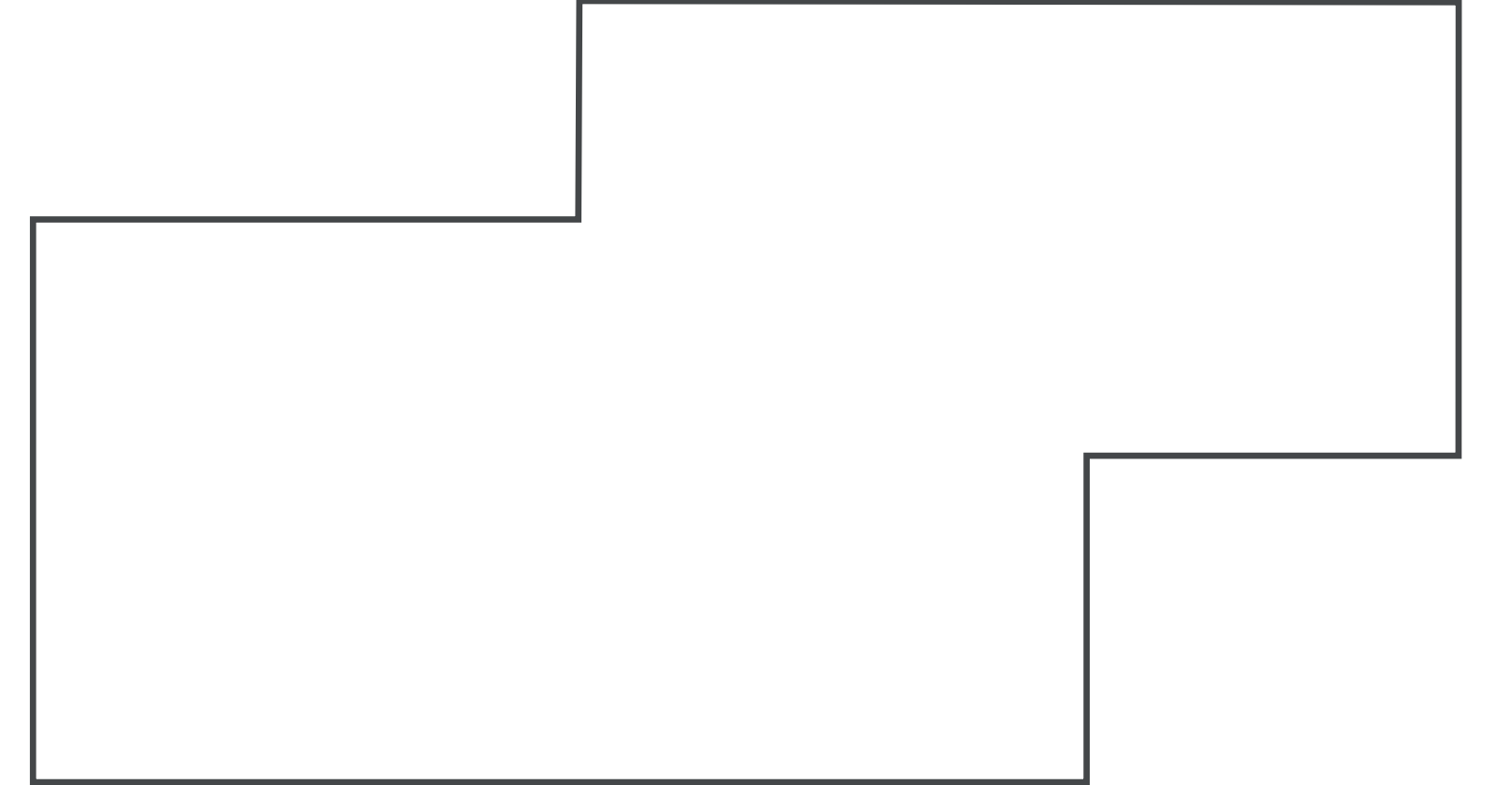
Türkiye’de bağışçılık kültürünün gelişmesine ve sivil toplumun güçlenmesine katkı sağlamak için bağışçılar ve sivil toplum kuruluşları (STK) arasında bir köprü görevi görmek amacıyla kuruldu.

Vakfımız, Türkiye’nin sosyal sorunlarının çözümü için bireysel ve kurumsal bağışçuları harekete geçirerek fon havuzları oluşturuyor; yürüttüğü tematik hibe programlarıyla STK’ların yenilikçi ve sürdürülebilir çözümler üretmesine katkı sağlıyor.

### Bu amaçlar doğrultusunda;

- Bireysel ve kurumsal bağışçıların ihtiyaçları, öncelikleri ve motivasyonlarını dikkate alarak bağışçıların katılımıyla programlar geliştiriyor ve uyguluyoruz.
- Programlarımızı sosyal etkisi yüksek, güvenilir, şeffaf ve hesapverebilir STK’larla ortaklıklar kurarak yürütüyoruz.
- Bağışçılarımızı destekledikleri STK’ların faaliyetleriyle ilgili düzenli olarak bilgilendiriyoruz.
- Türkiye’nin sosyal sorunlarına ortak çözümler arayan ve benzer ilgi alanlarına sahip bağışçıların bir araya gelmesini sağlıyoruz.
- Desteklediğimiz STK’larla bağışçılarımızı bir araya getirerek birbirlerinden öğrenmelerini destekliyoruz.

Bireysel ve kurumsal bağışçılarımızın desteğiyle 2016 - 2020 yılları arasında 130’dan fazla STK’ya 6 milyon Türk Lirası üzerinde hibe desteği sağladık.



## GİRİŞ

Sivil Toplum için Destek Vakfı olarak, 2016 yılından bu yana STK'lara kurumsal ve proje hibeleri olmak üzere iki tür destek sağlıyoruz. 2020 yılında açtığımız tematik hibe programlarımız olan Toplumsal Cinsiyet Eşitliği Fonu, Kültür Sanat Fonu, Çocuk Fonu ve Acil Destek Fonları kapsamında da STK'lara yönelik bu hibe desteklerini hayta geçirmeye devam ettik. Türkiye'nin sosyal sorunlarının çözümü için çalışan küçük ve orta ölçekli STK'ları (2020 yılı için gelirleri 1,5 milyon TL'nin altında olan) hibeler yoluyla desteklemeyi önceliklendiren bir Vakıf olarak, birlikte çalıştığımız STK'ların öne çıkan ihtiyaçları doğrultusunda kurumsal hibeler vermek kuruluşumuzdan bu yana stratejik önceliğimiz oldu. Bu öncelik doğrultusunda, tematik fonlarımızın yanı sıra ayrı bir hibe programı olarak Kurumsal Destek Fonu'nu da her yıl hayata geçiriyoruz. Bu çerçevede, Kurumsal Destek Fonu'nun 2016-2020 yılları arasında gerçekleşen 5 hibe döngüsünde 37 STK'ya toplam 1.604.309 TL hibe desteği sağladık.

### GİRİŞ

### 1. TANIŞMA ve İHTİYAÇ BELİRLEME

Hibe veren bir kuruluş olarak yıllar içinde yaptığımız çalışmalar ve Kurumsal Destek Fonu'nun farklı hibe döngülerinde edindiğimiz deneyimler kurumsal hibelerin özellikle de sivil alanın daraldığı ülkelerde sivil toplumun ayakta kalmasına ve güçlenmesine destek olmak için en etkili yöntemlerden biri olduğunu görmemizi sağladı. Bununla birlikte, süreç içindeki değerlendirmelerimiz ve hibe verdiğimiz STK'lardan aldığımız geri bildirimler söz konusu kurumsal destekler olduğunda hibelerin tek başına yeterli olmadığını; STK'ların güçlenmesine destek olmak için daha kapsamlı bir yaklaşımı hayata geçirmemiz gerektiğini ortaya koydu. Bu doğrultuda, hibe verdiğimiz STK'ları mentorlar, uzmanlar ve gönüllülerle birlikte çalışma gibi farklı araçlarla desteklediğimiz Kapasite Gelişim Bileşeni'ni Kurumsal Destek Fonu'nun 2019 döneminde ilk kez hayata geçirerek STK'ları ek imkanlarla desteklemeyi Vakfımız için bir stratejik öncelik haline getirdik.

Hibe Veren Kuruluşlar için Kapasite Gelişim Programı Rehberi, Vakfımızın Kapasite Gelişim Bileşeni'nin tasarımı ve uygulanması aşamalarında edindiği deneyimi temel alarak hibe veren ve hibe süreçlerini bir kapasite gelişim bileşeniyle desteklemek isteyen kuruluşların yararlanması amacıyla hazırlandı. Rehber, Kurumsal Destek Fonu ile birlikte uyguladığımız Kapasite Gelişim Bileşeni'nin adımları ve kullanılan araçlarla ilgili pratik ve faydalı bilgileri içeren metodolojinin yazıya dökülmesiyle ortaya çıktı.

### 2. MENTORLARLA ÇALIŞMA

Bu doğrultuda, rehberde özellikle Kurumsal Destek Fonu kapsamındaki hibe süreçlerine değil sadece desteklediğimiz STK'lara yönelik olarak hayata geçirdiğimiz Kapasite Gelişim Bileşeni'ne yer verdiğinin altını çizmek isteriz. Başka bir deyişle, bu yayın kapasite gelişim bileşeniyle beraber yürütülen bir hibe programının tüm süreçlerine değil bu fonun hibe dışındaki bileşenlerine odaklanıyor.

Kurumsal Destek Fonu ve Kapasite Gelişim Bileşeni kapsamında yaptığımız çalışmalar birçok kişi ve kurumun katkısıyla hayata geçti. Rehberde sunduğumuz kapasite gelişim yaklaşımını oluştururken **İstanbul Bilgi Üniversitesi Sivil Toplum Çalışmaları Merkezi** bünyesindeki **Bilgi Sosyal Kuluçka Merkezi**'nin geliştirdiği ve uyguladığı kapasite gelişim ve mentorluk programından yararlandık. Kurumsal Destek Fonu'nun 2020 dönemi ise **Civil Rights Defenders, Dalyan Foundation, Kahane Foundation ve Turkey Mozaik Foundation**'ın mali destekleriyle hayata geçti. 2019 yılında tasarladığımız ve fonun 2020 döneminde de geliştirerek uygulamaya devam ettirdiğimiz Kapasite Gelişim Bileşeni ise **Global Fund for Community Foundations** ve **Dalyan Foundation**'ın mali desteği ile uygulandı. Bu yeni yaklaşımı yukarıda adı geçen kurumların destekleri olmadan hayata geçirmemiz mümkün olmazdı. Bu süreçte bizi destekleyen tüm kurumlara ve geri bildirimleriyle bu çalışmanın gelişmesine katkı sağlayan tüm mentolarımıza ve STK'lara teşekkür ederiz.

### 3. UZMANLIK TEMELLİ GÖNÜLLÜ DESTEKLERİ

### 4. UZMANLARLA BULUŞMALAR

Rehberin aşağıdaki bölümlerinde Kapasite Gelişim Bileşeni'nin temel aşamaları ve bu aşamalarda kullandığımız yöntem ve araçlar hakkında bilgileri bulacaksınız. Rehberde sunduğumuz süreç ve önerdiğimiz araçlar benzer bir programı hayata geçirmek isteyen farklı kurumların öncelikleri doğrultusunda güncellenebilir ve ihtiyaçlarına göre adapte edilebilir. Sunulan metodoloji çevrimiçi, yüz yüze ya da her iki yöntemin de kullanıldığı bir modelle uygulanabilir. Yüz yüze toplantılar hibe veren kurum ve desteklenen STK'lar arasındaki ilişkinin gelişimi, yapılan çalışmanın daha fazla sahiplenilmesi ve etkisinin artması açısından önemli olsa da salgın koşullarının gösterdiği gibi, programın belirli aşamalarının ya da tamamının çevrimiçi uygulanması maliyet, zaman, emek ve ortaya çıkan etki açısından farklı uygulamaların oluşturulmasına da olanak sağlayabilir.

Hibe Veren Kuruluşlar için Kapasite Gelişim Programı Rehberi'nin Türkiye'de kurumsal hibe veren ve hibe programlarını kapasite güçlendirme çalışmalarıyla destekleyen kurumlarının sayısının artmasına ve bu alanda yapılan çalışmaların çeşitlenmesine vesile olmasını dileriz.

### Sivil Toplum için Destek Vakfı

# KURUMSAL DESTEK FONU HİBE VE KAPASİTE GELİŞİM SÜREÇLERİ

GİRİŞ

1. TANIŞMA ve İHTİYAÇ BELİRLEME

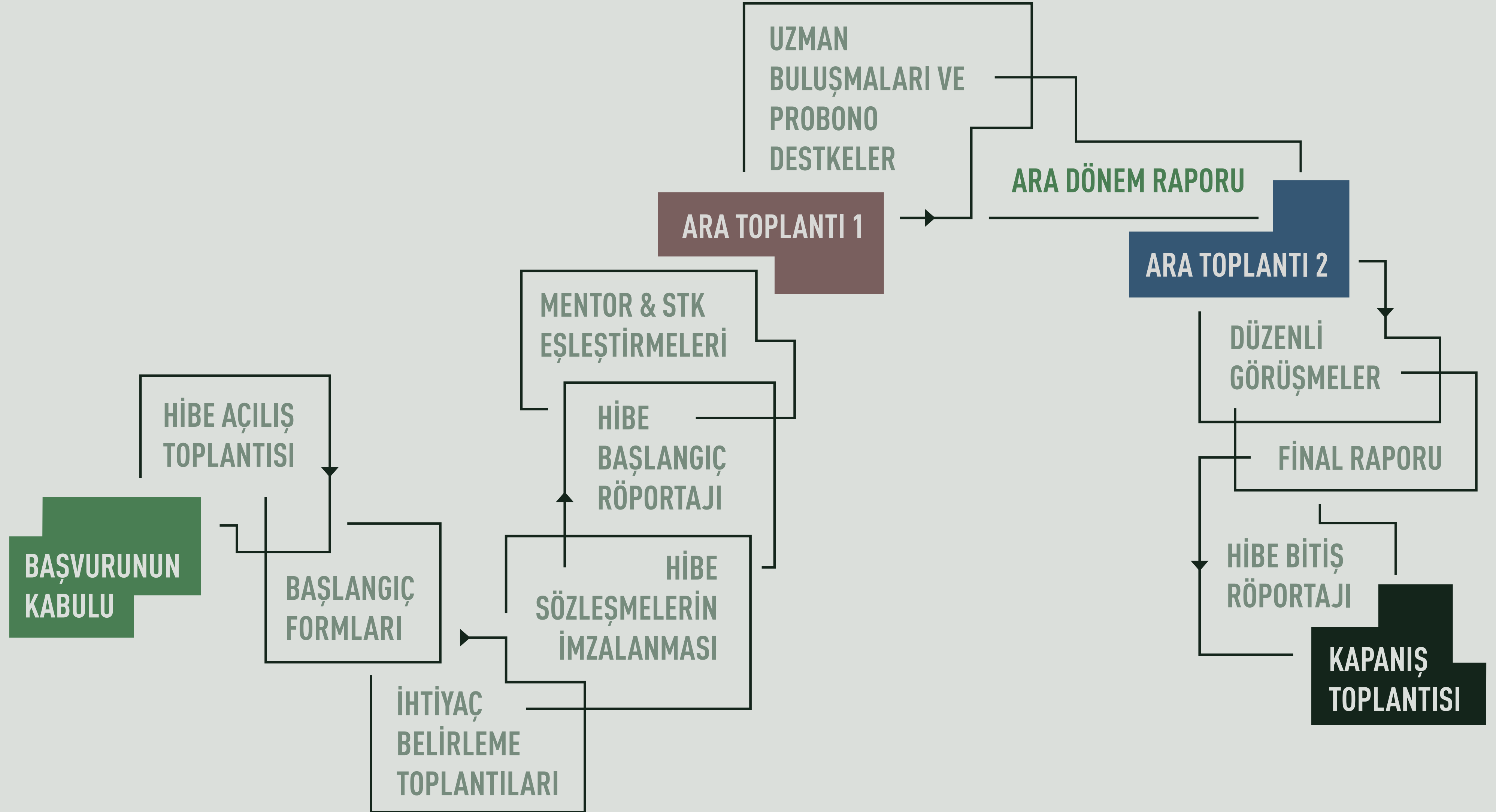
2. MENTORLARLA ÇALIŞMA

3. UZMANLIK TEMELLİ GÖNÜLLÜ DESTEKLERİ

4. UZMANLARLA BULUŞMALAR

5. İZLEME ve DEĞERLENDİRME

EKLER





# TANIŞMA ve İHTİYAÇ BELİRLEME

## TANIŞMA ve İHTİYAÇ BELİRLEME

Kurumsal Destek Fonu'ndan hibe alan kuruluşların ihtiyaçlarının belirlenmesi, önceliklendirilmesi ve sözleşmeyle ilgili çerçevenin belirlenmesi süreçlerini kapsar. Programın bu aşaması Sivil Toplum için Destek Vakfı tarafından koordine edilir.

GİRİŞ

1. TANIŞMA ve İHTİYAÇ BELİRLEME

2. MENTORLARLA ÇALIŞMA

3. UZMANLIK TEMELLİ GÖNÜLLÜ DESTEKLERİ

4. UZMANLARLA BULUŞMALAR

5. İZLEME ve DEĞERLENDİRME

EKLER

### A. Hibe açılış toplantısının düzenlenmesi

Çevrimiçi düzenlenen ve en fazla 90 dakika süren toplantılardır. Amacı hibe alan STK'ların fon veren kurumla ve desteklenen diğer kuruluşlarla tanışması ve kapasite gelişim bileşeni dahil tüm hibe süreçlerine dair bilgi edinmesidir. Hibe alan kuruluştan hibeden birinci derecede sorumlu olan en az bir kişinin toplantıya katılması gerekir. Toplantı sonunda STK'lardan İhtiyaç Belirleme Toplantısı (bkz. 1C) için tarih ve kurumdan bu süreçle ilgilenen kişilerin belirlenmesi talep edilir.

|          |  |
|----------|--|
| KİM      | Sivil Toplum için Destek Vakfı tarafından hibe alan tüm STK'larla birlikte |
| PLANLAMA | Hibe açılış toplantısı akışı   |
| ARAÇLAR  | Kapasite gelişim bileşeni süreçleri  |

### B. Başlangıç formlarının doldurulması

Hibe alan STK'ların farklı kapasite gelişim alanlarındaki mevcut durumlarıyla ilgili bilgi almak ve kendilerini değerlendirmelerini sağlamak amacıyla kullanılan başlangıç formlarının STK'larla paylaşılması ve doldurulmasının sağlanması aşamasıdır. Gerekli durumlarda, çevrimiçi toplantı yaparak kurumlarla birlikte bu başlangıç anketlerinin doldurulması da etkili bir yöntem olabilir.

|          |  |
|----------|--|
| KİM      | Hibe alan tüm STK'lar kendi ekipleriyle birlikte |
| PLANLAMA | Durum değerlendirme formu                        |
| ARAÇLAR  | Başlangıç formu                                  |
| ÇIKTI    | Durum değerlendirme ve başlangıç formları        |

### C. İhtiyaç belirleme toplantılarının düzenlenmesi

Tercihen yüz yüze, mümkün değilse çevrimiçi yapılan toplantılardır. Yüz yüze olması durumunda 2 tam gün, çevrimiçi olması durumunda ise 2'şer saatten 2 toplantı ve bu toplantıları destekleyen ödevlerden oluşur. Bu toplantıya hibe alan kuruluşun işleyişinde sorumluluk alan ve yetkisi bulunan kişilerin katılımı önerilir. Kurumun yapısına göre bu kişiler üye(ler), yönetim kademesindeki kişi(ler), çalışan(lar), aktivist/gönüllü(ler)den oluşabilir. SWOT ve Sorun Ağacı analizleri ile kurumsal ihtiyaçların belirlenmesi, ihtiyaçlar arasında önceliklendirme yapılması, üzerinde mutabık kalınan - tercihen bir ya da iki - ihtiyaca yönelik stratejik yönelim dokümanının oluşturulması ve bütçenin bu ihtiyaca uygun olarak tekrar düzenlenmesi aşamalarını kapsar.

İhtiyaç belirleme toplantılarının sonunda hazırlanan stratejik yönelim dokümanında ölçülebilir başarı göstergelerinin bulunması gerekir. Bu göstergeler hem kurumun kendi gelişimini zaman içinde görmesi hem de kapasite gelişim bileşeninin etki ölçümü açısından kritiktir. Stratejik yönelim belgesinde yer alan başarı göstergelerine ulaşılması için hayata geçirilecek faaliyet planıyla ilgili de bir çalışma yapılması gerekir.

Bu aşamada iki konuya dikkat edilmesi gerekir. Birincisi desteklenen STK'ların birden fazla kapasite gelişim alanında değişim yaratmak istemesi ancak programın - kurumun da onayı ve aktif katılımıyla - STK'ların hibe bütçesinin bu kapasite gelişim alanlarından sadece bir ya da iki tanesine odaklanması gerektiği gerçeğidir.

Bir diğer konu stratejik önceliklerini, bu öncelikler içinde odaklanacağı bir ya da iki alanı seçmiş olan STK'ların faaliyet planlarını ve bütçelerini bu yeni yönelime göre değiştirmesi gerekliliğidir. Bu doğrultuda, hibe sözleşmesi yapılırken bu aşamada güncellenen öncelikler, faaliyet planı ve bütçe dikkate alınır.

|          |   |
|----------|---|
| KİM      | Sivil Toplum için Destek Vakfı tarafından her STK ile ayrı ayrı |
| PLANLAMA | İhtiyaç belirleme toplantısı                                    |
| ARAÇLAR  | SWOT ve sorun ağacı analizleri                                  |
| ÇIKTI    | Stratejik yönelim dokümanı ve bütçe                             |

### D. Hibe çerçevelerinin oluşturulması

Mutabık kalınan stratejik yönelim dokümanından hareketle, kurumlar için hibe çerçevesi metninin oluşturulması ve bu metnin hibe sözleşmesinin eki olarak kurumlarla paylaşılması aşamasıdır. Bu basitleştirilmiş metinler, hibe kapsamında yapılacak çalışmalar, kullanılacak bütçe ve başarı göstergelerini içerir ve kurumlarla imzalanan sözleşmelerin ekinde yer alır. Önceki bölümde de bahsedildiği üzere bütçelerin bu aşamada yenilenebilir olması programın amaçları ve etkisi açısından çok önemlidir.

|       |   |
|-------|---|
| KİM   | Sivil Toplum için Destek Vakfı ekibi tarafından oluşturulur ve hibe alan STK'lar kontrol eder |
| ÇIKTI | Hibe sözleşmesinde kullanılan hibe çerçevesi ve bütçe   |





**MENTORLARLA  
ÇALIŞMA**

## MENTORLARLA ÇALIŞMA

Sivil Toplum için Destek Vakfı ile hibe desteği alan STK arasında yapılan ihtiyaç belirleme toplantısı sonucunda belirlenen, önceliklendirilen ve hibe sözleşmesi ile resmileştirilen kurumsal ihtiyaçların giderilmesi amacıyla hibe alan kuruluşların mentorlarla eşleştirilmesi aşamasıdır. Mentorlar hibe verilen STK'ların kurumsal gelişiminin güçlendirilmesi için yönlendirici birer danışman olarak kurumlara destek verir. STK'larla mentorların ilişkisi ve mentorların birbirleriyle ilişkisi Sivil Toplum için Destek Vakfı ekibi tarafından koordine edilir ve izlenir.

GİRİŞ

1. TANIŞMA ve İHTİYAÇ BELİRLEME

2. MENTORLARLA ÇALIŞMA

3. UZMANLIK TEMELLİ GÖNÜLLÜ DESTEKLERİ

4. UZMANLARLA BULUŞMALAR

5. İZLEME ve DEĞERLENDİRME

EKLER

### A. Mentor adaylarının belirlenmesi ve mentorlarla görüşmelerin yapılması

Hibe almaya hak kazanan STK'larla yapılan ihtiyaç belirleme toplantıları sonrasında, ihtiyaca uygun mentor adaylarının belirlenmesi ve mentor adaylarıyla görüşerek sözlü anlaşmaya varılması aşamasıdır. Mentorlar hibe alan kuruluşların ihtiyaçlarıyla eşleşen yetenekleri, uzmanlıkları ve ortaklaşan yaklaşımları temelinde eşleştirilir. Kurumun ve mentorun çalıştığı alanın aynı olması bir eşleştirme kriteri değildir. Bu çerçevede, öncelikli olarak mentor adayları ile tek tek görüşülerek program, süreç, ilgili STK ve kapasite gelişim ihtiyaçları anlatılır.

|  |   |
|--|---|
|  | KİM<br>Sivil Toplum için Destek Vakfı     |
|  | PLANLAMA<br>Mentorlarla çalışma yönergesi |

### B. STK'larla mentor adayları konusunda anlaşmaya varılması

Mentor adaylarıyla görüşülmesinin ardından mentor - kurum eşleştirmesinin yapılacağı STK'yla iletişime geçilmesi ve mentor adaylarıyla ilgili onaylarının alınması aşamasıdır. Bu görüşmelerde mentor adayı STK'ya tanıtılır ve kurumun ihtiyacı olan hangi alanlarda ne tür bir katkı yapabileceği ayrıntılı şekilde paylaşılır. Bu aşamada mentorların özgeçmişlerinin bilinmesi ve paylaşılabilir olması süreci kolaylaştırır. Mentor-STK eşleştirmesinde kurumun onayının alınması esastır. Bu onay alınmadan mentor ile kurum tanıştırılmaz. Bu görüşmeler telefonla ya da internet üzerinden yapılabilir.

|  |  |
|--|--|
|  | KİM<br>Sivil Toplum için Destek Vakfı ve hibe alan tüm STK'lar kendi ekipleriyle |
|--|--|

### C. STK'ların ve mentorların eşleştirilmesi

Eşleştirilen STK ve mentora ortak bir e-posta atılarak tanışma toplantısı için tarihin belirlenmesi aşamasıdır. Toplantının yüz yüze yapılması tercih edilir. Ancak mümkün olmadığı durumlarda çevrimiçi olarak da yapılabilir.

|  |                                       |
|--|---------------------------------------|
|  | KİM<br>Sivil Toplum için Destek Vakfı |
|--|---------------------------------------|



### D. Mentorların bilgilendirilmesi

STK'lar ve mentorlar eşleştirildikten sonra mentorlarla görüşerek, kurumların ihtiyaç belirleme toplantılarından sonra ortaya çıkardıkları stratejik yönetim belgesinin paylaşılması aşamasıdır. Stratejik yönetim belgesinin mentora e-postayla gönderilmesini takiben çevrimiçi bir görüşme yapılarak STK'nın kapasite gelişim ihtiyacı ve öncelikleriyle ilgili fikir alışverişinde bulunulur.

|  |                                       |
|--|---------------------------------------|
|  | KİM<br>Sivil Toplum için Destek Vakfı |
|--|---------------------------------------|

## E. Mentorlarla sözleşmelerin imzalanması

Mentorlarla Sivil Toplum için Destek Vakfı arasındaki ilişki hizmet alım sözleşmesiyle resmîyet kazanır.

|   |   |
|---|---|
|   | <b>KİM</b><br>Sivil Toplum için Destek Vakfı  |
|  | <b>ARAÇLAR</b><br>Mentor görüşme formu<br>(Burada formun yazılı hali paylaşılmıştır. Mentorların raporlarını en hızlı ve kolay biçimde gönderebilmesi için internet temelli bir form arayüzü kullanılır.) |
|  | <b>ÇIKTI</b><br>Mentor sözleşmesi   |

## F. STK'lar ve mentorlarla tanışma toplantıları

STK ve mentorun bir araya geleceği tanışma toplantısının düzenlenmesi aşamasıdır. Bu toplantı hibe alan her STK ve eşleştirilen mentorun bir araya getirmek amacıyla Sivil Toplum için Destek Vakfı ekibi tarafından düzenlenir ve sürecin devamında mentor ile kurumun kendi planları ve ritimleri doğrultusunda çalışmalarını beklenir.

|  |   |
|--|---|
|  | <b>KİM</b><br>Hibe alan kuruluşlar ve Sivil Toplum için Destek Vakfı (her kurum için ayrı ayrı) |
|  | <b>ÇIKTI</b><br>Mentor desteği  |

## G. STK'lar ve mentorların çalışma süreci

STK ve mentorun kendi ritimlerine uygun biçimde birlikte çalışma aşamasıdır. Bir mentorun ayda 8 saatini vereceği düşünülerek paydaşların kendi aralarında yüz yüze ya da çevrimiçi yapacağı toplantıları içerir. Bir senelik bir hibe sürecinde mentorlarla çalışmanın en az 9 ay olacak şekilde planlanması önerilir.

|   |   |
|---|---|
|   | <b>KİM</b><br>Hibe alan kuruluşlar ve Sivil Toplum için Destek Vakfı (her kurum için ayrı ayrı)                         |
|   | <b>ÇIKTI</b><br>Mentor desteği  |
|  | <b>KAYNAK KİTAP</b><br>İstanbul Bilgi Üniversitesi Sivil Toplum Çalışmaları Merkezi'nin yayını<br>Mentorluk Deneyimimiz |



**UZMANLIK TEMELLİ  
GÖNÜLLÜ  
DESTEKLERİ**

## UZMANLIK TEMELLİ GÖNÜLLÜ DESTEKLERİ

Mentor desteği dışında kalan ve hibe alan kuruluşların çeşitli alanlardaki kurumsal ihtiyaçlarının giderilmesi için belirli uzmanlıklar temelinde özel sektörde çalışan gönüllülerle yapılan eşleşmelerdir. Bu sürece dahil olan gönüllülerin belirli bir konuda uzmanlığı olması gerekir. Özellikle bir kurum için kullanılabileceği bir beceri veya uzmanlığa sahip olan ve sivil alanda ihtiyacı hissedilen birçok konuda özel sektörde çalışan kişilerden yararlanmanın ayrı bir katma değeri vardır.

Bu destek türünün sürece dahil olan her iki taraf için de etkili şekilde yürütülebilmesi için hibe alan kuruluşların ihtiyaçlarının net bir şekilde çerçeveslendirilmesi ve takvimlendirilmesi gerekir. Bu ihtiyaçların belirlenmiş bir zaman diliminde eşleştirilen gönüllüler tarafından karşılanabilmesi mümkün olmalıdır. Bu ilişkinin hedefleri belli olan, kısa süreli ve sonunda bir başarı hikayesine dönüşme potansiyeline sahip olacak biçimde uygulanıyor olması hem STK'lar hem de gönüllülük yapan kişiler nezdinde ilişkilerin gelişmesi ve benzer örneklerin çoğalması açısından önem taşır.

Sivil Toplum için Destek Vakfı, Kurumsal Destek Fonu kapsamında bu imkanı STK'larla özel sektörde uzmanlık temelli gönüllülük yapmayı isteyen kişileri buluşturan bir platform olan **CİARMA** aracılığıyla gerçekleştirmiştir.

### GİRİŞ

### 1. TANIŞMA ve İHTİYAÇ BELİRLEME

#### A. Hibe alan STK'larla görüşülmesi ve ihtiyaçlarının listelenmesi

Hibe alan STK'lara uzmanlık temelli gönüllü destekleri konusunda ilk olarak ihtiyaç belirleme toplantısında bilgi verilir ve buna uygun ihtiyaçlarını listelemeleri beklenir. Hibe alan her STK'nın ihtiyacı uzmanlık temelli gönüllü destekleri için uygun olmayabilir. Uzmanlık temelli gönüllü desteklerinden faydalanacak STK'lar ve ihtiyaçları belirlenirken, ilgili ihtiyacın giderilmesine katkı sağlayacak uzman gönüllünün bulunabilmesi ve bu gönüllünün kurumla uyumlu şekilde ve belirlenmiş bir zaman diliminde ilgili çalışmayı yerine getirmesi için uygun şartların bulunması önemlidir. Örneğin, bir STK'nın gönüllülerle daha verimli işbirliği yapmak için bir veri tabanına ihtiyacı varsa, bu veri tabanını bahsi geçen STK için tasarlayabilecek bir gönüllünün bulunması kadar ilgili STK'da bu veri tabanının oluşturulması ve yürütülmesi aşamalarında sorumluluğu alacak bir kişinin olması da önemlidir.

Programla ilgilenebilecek STK'ların katılımıyla çevrimiçi bir toplantıda desteklerin kapsamı ve çerçevesi tanıtılır. Bu desteklerden faydalanmak isteyen STK'larla birebir çalışarak, Sivil Toplum için Destek Vakfı adına gönüllüler ve STK'lar arasındaki eşleşmeyi sağlayacak olan CİARMA ile yapacakları toplantı öncesi hazırlanmalarına destek verilir. Bu aşamalar Sivil Toplum için Destek Vakfı ekibi tarafından yürütülür. Uzmanlık temelli gönüllü desteklerden faydalanmak isteyen STK'larla süreç yürütülürken, bu STK'ların mentorları da konuyla ilgili bilgilendirilir ve hazırlık aşamasına katkı yapmaları beklenir.

KİM  
Sivil Toplum için Destek Vakfı

### 2. MENTORLARLA ÇALIŞMA

#### B. CİARMA ekibine uzmanlık temelli gönüllü desteği almak isteyen STK'larla ilgili ön bilgi verilmesi

Gönüllü desteğinden faydalanmak isteyen STK'lar hakkında özet bilgilerin, hazırlanmış olan strateji dokümanlarının ve bu kurumların uzmanlık temelli gönüllü desteğinden beklentilerinin CİARMA ekibi ile paylaşılması aşamasıdır. Bu toplantıda gönüllü desteğinden faydalanmak isteyen her STK ile ilgili ihtiyaçlar üzerine düşünülüp olası senaryolar hakkında konuşulur.

KİM  
Sivil Toplum için Destek Vakfı

#### C. CİARMA ekibi ve uzmanlık temelli gönüllü desteği almak isteyen STK'ların tanıştırılması

Uzmanlık temelli gönüllü desteği almak isteyen STK'ların CİARMA ekibi ile tanıştırılması aşamasıdır. Sivil Toplum için Destek Vakfı ekibi uzmanlık temelli gönüllü desteği almak isteyen her STK için ayrı ayrı yapılan bu toplantıya eşlik eder. Tercihen yüz yüze yapılması önerilen bu toplantılar şartlar uygun değilse çevrimiçi olarak da düzenlenebilir. Bu toplantıların amacı uzmanlık temelli gönüllü desteklerden faydalanacak STK ile CİARMA ekibinin tanışması, bu desteklerin işleyişinin daha detaylı şekilde anlatılması ve CİARMA ekibi tarafından sorulan sorular doğrultusunda üzerinde çalışılacak olan kurumsal ihtiyacın belirlenmesidir. CİARMA ekibi tarafından gönüllülere yapılacak çağrının içeriği de bu toplantılarda netleştirilir.

KİM  
Sivil Toplum için Destek Vakfı ve CİARMA

### 3. UZMANLIK TEMELLİ GÖNÜLLÜ DESTEKLERİ

#### D. Uzmanlık temelli gönüllü desteklerin sağlanması

CİARMA tarafından çevrimiçi şekilde yapılan ve destek isteyen STK'nın ihtiyaçlarını uzmanlığı olan gönüllülerin anlayabileceği biçimde özetleyen çağrı ile başlayan süreçtir. Bazı durumlarda, bir çağrıya gerek görülmeden mevcut gönüllü havuzundan ilgili uzmanlığa sahip kişilerin doğrudan eşleştirilmesiyle de yürütülmeye başlanabilir.

İlgili gönüllünün uzmanlığının yanı sıra desteklenecek STK'ya uygun bir yaklaşıma sahip olduğundan da emin olunması gerekir.

Seçilen gönüllüye eşleştiği STK ve kurumsal ihtiyacı bire bir yapılan bir toplantıda CİARMA ekibi tarafından anlatılır. Gönüllüden bu STK'yla çalışma konusunda onay alındıktan sonra STK'dan da onay alınması gerekir. Her iki paydaş da onayladığı ölçüde gönüllü ile STK CİARMA tarafından düzenlenen bir toplantıda - tercihen Sivil Toplum için Destek Vakfı ekibinin de katılımıyla - tanıştırılır ve süreç başlar. STK ve gönüllünün yapacağı toplantıların çevrimiçi şekilde yapılması tercih edilir.

KİM  
CİARMA

### 4. UZMANLARLA BULUŞMALAR

### 5. İZLEME ve DEĞERLENDİRME

### EKLER

#### E. Gönüllü desteklerle ilgili sürecin takip edilmesi

Gönüllüler ve kurum arasından yürütülen sürecin takip edilip izlenmesidir. CİARMA ekibi STK ile gönüllünün eşleşmesini takip ederken, Sivil Toplum için Destek Vakfı ekibi de CİARMA aracılığıyla ve gerektiğinde STK'lar ve/veya mentorları düzeyinde süreci takip eder.

KİM  
Sivil Toplum için Destek Vakfı ve CİARMA

ÇIKTI  
Gönüllü destek sonucunda ortaya çıkan ürün veya hizmet

# 14

**UZMANLARLA  
BULUŐMALAR**

## UZMANLARLA BULUŞMALAR

Kurumsal Destek Fonu'ndan yararlanan STK'ların ortak ihtiyaçlarının giderilmesi amacıyla tasarlanan toplantılardır. Bu toplantılara Sivil Toplum için Destek Vakfı'nın diğer hibe programlarından yararlanmış/yararlanmakta olan kuruluşlar da dahil edilebilir.

Örneğin; bazı kurumların dijital mahremiyet konusunda bilgi edinmekle ilgili ortak talepleri varsa, STK'ların hangi meseleleri merak ettikleri öğrenilir ve bu sorulara en net ve kolay anlaşılabilir biçimde cevap verebilecek bir uzman kişi bulunur. Taraflar Sivil Toplum için Destek Vakfı tarafından modere edilen çevrimiçi bir toplantıda bir araya getirilir.

### GİRİŞ

### 1. TANIŞMA ve İHTİYAÇ BELİRLEME

### 2. MENTORLARLA ÇALIŞMA

### 3. UZMANLIK TEMELLİ GÖNÜLLÜ DESTEKLERİ

### 4. UZMANLARLA BULUŞMALAR

### 5. İZLEME ve DEĞERLENDİRME

### EKLER

#### A. Hibe alan STK'ların ortak ihtiyaçlarının belirlenmesi

Başvuru formları ve ihtiyaç belirleme toplantılarında öne çıkan ortak ihtiyaçlar çerçevesinde belirlenir.



#### B. Hibe alan STK'larla iletişime geçilerek bu ihtiyaçların önceliklendirilmesi

STK'larla iletişime geçilerek belirlenen ortak ihtiyaçlar ile ilgili bir önceliklendirme yapılması sürecidir. Tespit edilen ortak ihtiyaçlara yönelik var olan sorunlar ve sorular toplanarak ortak bir doküman haline getirilir.



#### C. İhtiyaç duyulan konu başlıklarında uzmanların belirlenmesi

İhtiyaç olarak belirtilen konular hakkında ve oluşturulan doküman çerçevesinde uzmanlarla iletişime geçilir. Bu aşamada mentor havuzundaki uzmanlardan da yararlanmak bir yöntem olabilir. Kurumların ihtiyaçları kapsamında uzmana bilgi verilerek bir atölye çerçevesi belirlenir. Toplantının yürütülmesiyle ilgili teknik bilgi ve deneyim uzmanla paylaşılır.



#### D. Uzman buluşmalarının düzenlenmesi

STK'ların ve uzmanların tematik bir ihtiyaç veya konu üzerinde konuşmak için bir araya geldiği toplantılardır. Bir hibe dönemi boyunca birden fazla buluşma düzenlenebilir. Farklı şehirlerden katılım olacağı da varsayılarak toplantıların çevrimiçi yapılması önerilir. Ancak yüz yüze yapılan toplantıların etkisi daha fazla olabilir.



#### E. Toplantıların etkisinin izlenmesi ve değerlendirilmesi

Toplantının değerlendirilmesi ve geri bildirimlerinin alınması amacıyla hazırlanan kısa değerlendirme formlarının katılımcılarla paylaşılmasını içerir. Değerlendirme formlarına verilen yanıtların incelenerek buna benzer toplantıların içeriğinin ve formatının iyileştirilmesi için geri bildirimlerin alınması.





**İZLEME VE  
DEĞERLENDİRME**



## İZLEME VE DEĞERLENDİRME

Programın hibe ve kapasite gelişim bileşenlerinin desteklenen STK'lar üzerindeki etkisinin ölçülmesini ve hibe sözleşmesi ile üzerinde mutabık kalınan kapasite gelişim hedeflerine ulaşmak için yapılan çalışmaların ve sürecin izlenmesini kapsar.

GİRİŞ

1. TANIŞMA ve İHTİYAÇ BELİRLEME

2. MENTORLARLA ÇALIŞMA

3. UZMANLIK TEMELLİ GÖNÜLLÜ DESTEKLERİ

4. UZMANLARLA BULUŞMALAR

5. İZLEME ve DEĞERLENDİRME

EKLER

### A. STK'larla birinci ara toplantının düzenlenmesi

Hibe sözleşmesinde belirlenen ara dönem raporlarından önce her STK ile ayrı ayrı en az bir kere yüz yüze veya çevrimiçi olarak görüşme yaparak hibe sözleşmesi ekinde yer alan hedefler ve başarı göstergeleri üzerinden izleme yapılması aşamasıdır. Toplantıda genel olarak STK'nın hibenin başlangıcından beri devam eden süreçte yaptığı çalışmalar değerlendirilir. Ayrıca hibenin ara dönem raporu da yaklaştığı için bu konuda da bir bilgilendirme yapılır.

|      |   |
|------|---|
| KİM  | Sivil Toplum için Destek Vakfı<br>her kurum ile ayrı ayrı |
| ARAÇ | Göstergeler ve<br>bütçe kontrol listesi                   |

### B. STK'larla ikinci ara toplantının düzenlenmesi

Ara dönem raporunun teslim edilmesinden sonra ve final raporundan önce her STK ile ayrı ayrı en az bir kere yüz yüze veya çevrimiçi olarak görüşme yaparak hibe sözleşmesi ekinde yer alan hedefler ve başarı göstergeleri üzerinden izleme yapılması aşamasıdır. Toplantı genel olarak STK'nın hibe kapsamındaki çalışmaları, öne çıkan eğilimler ve ihtiyaçlar üzerinden Türkiye'de alandaki gelişmelerle hibenin ilişkisi de kurularak yapılır.

|      |   |
|------|---|
| KİM  | Sivil Toplum için Destek Vakfı<br>her kurum ile ayrı ayrı |
| ARAÇ | Göstergeler ve<br>bütçe kontrol listesi                   |

### C. Kapasite Gelişim Bileşeni değerlendirme formunun STK'lar tarafından doldurulması

Kurumsal Destek Fonu'ndan hibe alan ve kapasite gelişim programından faydalanan STK'ların kapasite gelişim bileşeni sürecini değerlendirmeleri için hazırlanan formu doldurmasını içerir. Formun ilgili STK'da hibe süreçlerinden sorumlu olan kişi ile kurumun tüm süreçlerine hakim ikinci bir kişi tarafından birlikte doldurulması önemlidir.

|      |  |
|------|--|
| KİM  | Her STK kendi ekibiyle birlikte                  |
| ARAÇ | Kapasite Gelişim Bileşeni<br>değerlendirme formu |

### D. Mentor değerlendirme formlarının doldurulması

Mentorların STK'larla çalışma sürecinin tamamlanmasının ardından, mentorların yapılan çalışmaları değerlendirmesi için hazırlanan mentor değerlendirme formunun doldurulmasını içerir.

|      |                            |
|------|----------------------------|
| KİM  | Mentorlar                  |
| ARAÇ | Mentor değerlendirme formu |

## E. Kapanış formlarının doldurulması

Programın farklı kapasite gelişim başlıklarındaki etkisini ölçmek amacıyla kullanılan kapanış formunun tüm STK'lar tarafından doldurulmasını içerir.

|      |                                   |
|------|-----------------------------------|
| KİM  | Her kurum kendi ekibiyle birlikte |
| ARAÇ | Kapanış formu                     |

## F. Kapanış toplantılarının yapılması

Kapasite gelişim bileşenini bitirirken Kurumsal Destek Fonu'ndan hibe alan ve kapasite gelişim bileşeninden faydalanan tüm STK'ların bir araya geleceği bir kapanış toplantısı yapma aşamasıdır. Kurumların hibe sürecini ve kapasite gelişim bileşenini sözlü olarak değerlendirmesi amaçlanır. Benzer bir toplantı ayrıca mentorlarla da yapılır. Yaklaşık 1 saat süren toplantılarda programın uygulama süreçleri ve etkisiyle ilgili konuşulur; yapılabilecek iyileştirmeler konusunda katılımcıların geri bildirimleri alınır.

|     |  |
|-----|--|
| KİM | Hibe alan STK'lar ve mentorlarla ayrı iki toplantı |
|-----|--|

## G. Kapasite gelişim bileşeni izleme değerlendirme raporunun hazırlanması

Değerlendirme süreci tamamlandıktan sonra o yıla ait kapasite gelişim bileşeni izleme değerlendirme raporunun hazırlanmasını içerir. Raporun öne çıkan bulguları, Kurumsal Destek Fonu ve kapasite gelişim bileşeninin destekçileriyle de paylaşılır.

Sürecin bağımsız bir dış uzman tarafından Sivil Toplum için Destek Vakfı ekibinin de katılımı ve geri bildirimleriyle hazırlanması önemlidir. Ancak bağımsız bir dış uzmanla çalışmanın mümkün olmadığı durumlarda değerlendirme süreci koordinasyon ekibi tarafından yürütülebilir. Bu durumda kurum ile ilişkili rapor ve hibe süreçleri bittikten sonra son anketin/görüşmenin yapılıyor olması önemlidir. Fakat buna rağmen hibe alan ve veren arasındaki ilişki programa katılan kurumların objektif değerlendirmesini etkiler.

|          |  |
|----------|--|
| KİM      | Sivil Toplum için Destek Vakfı                           |
| PLANLAMA | İzleme ve değerlendirme planı                            |
| ÇIKTI    | Kapasite Gelişim Bileşeni İzleme ve Değerlendirme Raporu |

Rehberin farklı bölümleri altında yer alan planlama, araç ve çıktılar bağlantılarını aşağıda toplu olarak görebilirsiniz:

## Hibe açılış toplantısının düzenlenmesi

|          |                                     |
|----------|-------------------------------------|
| PLANLAMA | Hibe açılış toplantısı planı        |
| ARAÇLAR  | Kapasite gelişim bileşeni süreçleri |

## Başlangıç formlarının doldurulması

|          |                           |
|----------|---------------------------|
| PLANLAMA | Durum değerlendirme formu |
| ARAÇLAR  | Başlangıç formu           |

## İhtiyaç belirleme toplantılarının düzenlenmesi

|          |  |
|----------|--|
| PLANLAMA | İhtiyaç belirleme toplantısı                                   |
| ARAÇLAR  | SWOT ve sorun ağacı analizleri                                 |
| ÇIKTI    | Stratejik yönelim dokümanı (Word / Pdf)<br>Bütçe (Excel / Pdf) |

## Mentor adaylarının belirlenmesi ve mentorlarla görüşmelerin yapılması

|          |                               |
|----------|-------------------------------|
| PLANLAMA | Mentorlarla çalışma yönergesi |
|----------|-------------------------------|

## Mentor sözleşmelerinin hazırlanması ve imzalanması

|         |                        |
|---------|------------------------|
| ARAÇLAR | Mentor görüşme formu   |
| ÇIKTI   | Mentor sözleşme örneği |

## Toplantıların etkisinin izlenmesi ve değerlendirilmesi

|      |  |
|------|--|
| ARAÇ | Çevrimiçi buluşmalar değerlendirme formu |
|------|--|

## STK'larla birinci ve ikinci ara toplantının düzenlenmesi

|      |                                      |
|------|--------------------------------------|
| ARAÇ | Göstergeler ve bütçe kontrol listesi |
|------|--------------------------------------|

## Kapasite gelişim bileşeni değerlendirme formunun STK'lar tarafından doldurulması

|      |  |
|------|--|
| ARAÇ | Kapasite Gelişim Bileşeni Kurumlar değerlendirme formu |
|------|--|

## Mentor değerlendirme formlarının doldurulması

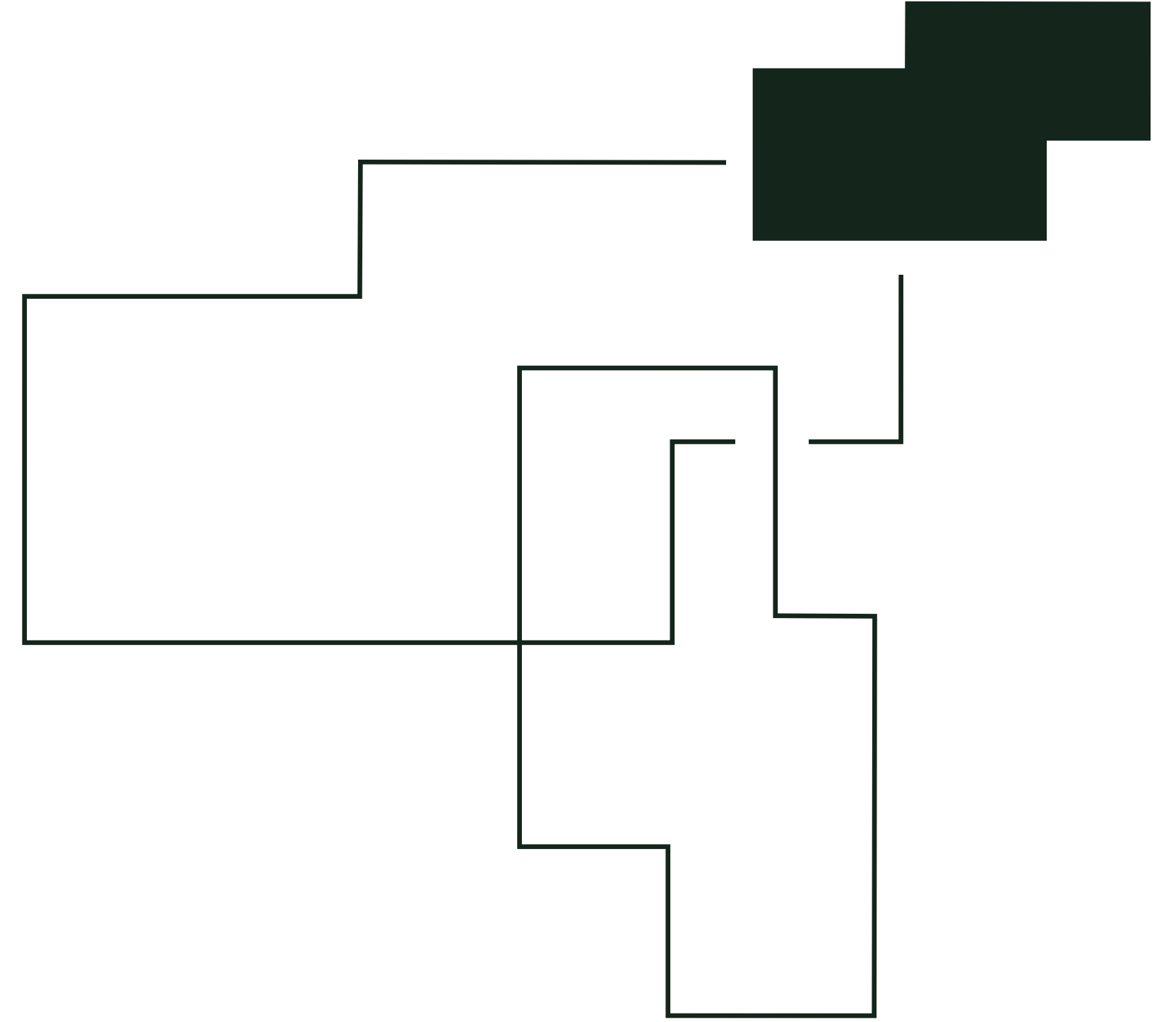
|      |                            |
|------|----------------------------|
| ARAÇ | Mentor değerlendirme formu |
|------|----------------------------|

## Kapanış formlarının doldurulması

|      |               |
|------|---------------|
| ARAÇ | Kapanış formu |
|------|---------------|

## Kapasite gelişim bileşeni izleme değerlendirme raporunun hazırlanması

|          |                               |
|----------|-------------------------------|
| PLANLAMA | İzleme ve değerlendirme planı |
|----------|-------------------------------|



Çamlıca Köşkü, Tekkeci Sokak  
No:3-5 Arnavutköy 34345 Beşiktaş/İstanbul



[www.siviltoplumdestek.org](http://www.siviltoplumdestek.org)