

İSTANBUL

İSTANBUL  
POLİTİK ARAŞTIRMALAR  
ENSTİTÜSÜ

POLİTİKA RAPORU

# COVID-19 SALGINININ KADINLARIN ÇALIŞMA VE HANE YAŞAMI ÜZERİNE ETKİLERİ

AYŞE AYLİN BAYAR, ÖNER GÜNÇAVDI, HALUK LEVENT

MAYIS 2020 - 010

FRIEDRICH  
EBERT  
STIFTUNG

İSTANBUL

İNSANİ VE TOPLUMSAL KALKINMA PROGRAMI  
Toplumsal Cinsiyet

POLİTİKA RAPORU

COVID-19  
SALGINININ  
KADINLARIN ÇALIŞMA  
VE HANE YAŞAMI  
ÜZERİNE ETKİLERİ

AYŞE AYLİN BAYAR, ÖNER GÜNÇAVDI, HALUK LEVENT

MAYIS 2020 - 010

## YAZARLAR

### Ayşe Aylın BAYAR

İstanbul Teknik Üniversitesi

### Öner GÜNÇAVDI

İstanbul Teknik Üniversitesi

### Haluk LEVENT

İstanbul Bilgi Üniversitesi

**FRIEDRICH  
EBERT  
STIFTUNG**

IstanPol, bu çalışmanın hazırlanmasındaki katkılarından dolayı Friedrich-Ebert-Stiftung Derneği Türkiye Temsilciliği'ne teşekkür eder. [www.festr.org](http://www.festr.org)

## AYŞE AYLİN BAYAR

İTÜ İşletme Fakültesi, İşletme Mühendisliği Bölümünde iktisat doçentidir. İstanbul Teknik Üniversitesi'nden doktora sahibi olan Bayar, birçok farklı uluslararası ve ulusal projelerde görev almıştır. Bununla birlikte kendisi çok sayıda bilimsel makalenin ve kitap içi bölümlerin yazarıdır.

## ÖNER GÜNÇAVDI

İTÜ İşletme Fakültesi, İşletme Mühendisliği Bölümünde iktisat profesörüdür. Nottingham Üniversitesi'nden doktora sahibi olan Günçavdı, biri *Düştün Gerçeğe: Türk Sanayinde Elginkan Topluluğu* (İstanbul: Tarih Vakfı), diğeri *Yolun Sonu* (Ankara: Efil Yayınevi) olmak üzere iki telif kitabın ve çok sayıda bilimsel makalenin yazarıdır.

## HALUK LEVENT

İstanbul Bilgi Üniversitesi İşletme Fakültesi'nde profesördür. İstanbul Üniversitesi'nden doktora sahibi olan Haluk Levent, işgücü iktisadı, gelir dağılımı ve yoksulluk alanında çalışmaktadır. Çok sayıda kitap bölümünün yanı sıra çeşitli dergilerde yayımlanmış makaleleri bulunmaktadır.

Tüm hakları saklıdır. İstanbul Politik Araştırmalar Enstitüsü'nün izni olmadan bu çalışmanın hiçbir kısmı elektronik ya da mekanik yollarla çoğaltılamaz.

Bu çalışmada belirtilen görüşler yazarlara ait olup, IstanPol ve Friedrich Ebert Vakfı'nın kurumsal görüşleriyle kısmen ya da tamamen örtüşmeyebilir.

# İÇİNDEKİLER

## Yönetici Özeti

- 5 -

## Giriş

- 7 -

## İşgücü Piyasasında Kadın: Genel Görünüm

- 9 -

## COVID-19 Salgınının Ekonomik Etkileri

- 15 -

## COVID-19 Salgının Ekonomik Açından Kadınlar Üzerine Etkileri

- 17 -

## Sonuç: Türkiye'deki Mevcut Uygulamalar ve Politika Önerileri

- 28 -

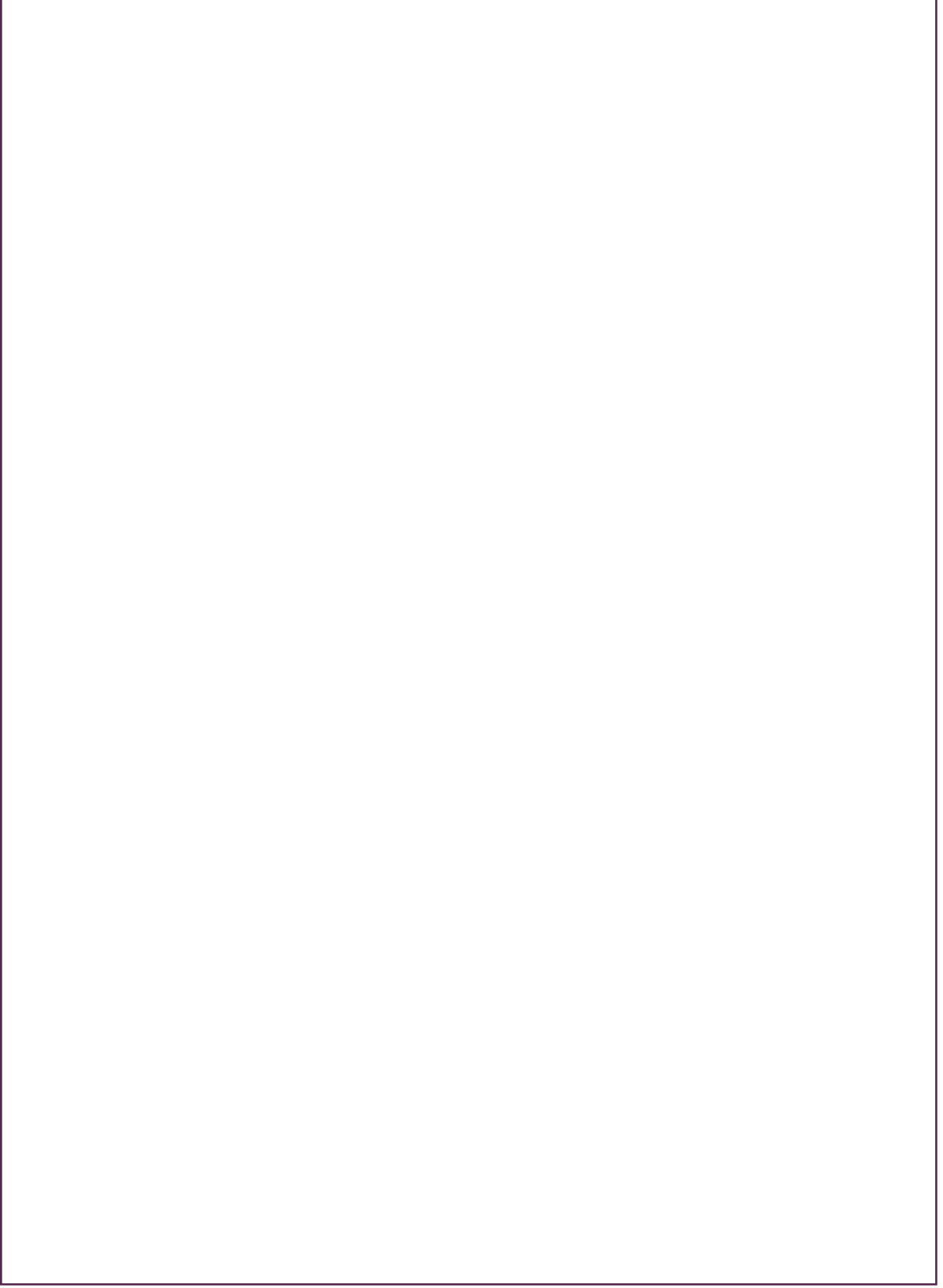
## Ek 1: Senaryoların Oluşturulması

- 31 -

## Ek 2: Eşdeğerlik Ölçeği

- 33 -

**4** COVID-19 SALGINININ KADINLARIN ÇALIŞMA VE HANE YAŞAMI ÜZERİNE ETKİLERİ



# YÖNETİCİ ÖZETİ

**Çalışmamızın amacı, toplumumuzun en kırılgan kesimini teşkil eden kadınların salgın neticesinde maruz kaldıkları riskleri ölçmek ve bu riskleri gidermeye yönelik politika önerilerinde bulunmaktır.**

Araştırmamız sonucunda elde ettiğimiz, kadın ve erkek istihdamında görülen en önemli yapısal farklılıkları şu şekilde özetlemek mümkündür:

- Gelir gruplarına göre yapılan tasnifte, kadın istihdamının daha çok düşük gelir gruplarındaki hane halklarında yaygın olduğu belirlenmiştir. Kadınların erkeklere oranla çok daha fazla oranda tarım sektöründe istihdam edilirken, bunu eğitim ve sağlık hizmetleri takip etmektedir. İşteki durumları bakımından ise kadınların erkeklere göre çok daha fazla oranda ücretsiz aile işçisi olarak çalışmakta oldukları anlaşılmaktadır. Bunda kadın istihdamının tarımda yoğunlaşmış olmasının rolü bulunmaktadır.
- Kadınların işgücüne katılım oranı ise erkeklere göre düşüktür. Bunun en önemli sebebinin ev ve bakım işleri olduğu ve bu konuda hane içinde iş yükünün paylaşımında ciddi bir eşitsizlik olduğu görülmektedir.
- Büyük bir olasılıkla kadınların bu sorumlulukları nedeniyle 30 yaşlarından sonra bile işgücüne katılımı görülebilmektedir. Erkeklerin ise bu yaş diliminde işgücüne katılımı görülmemektedir.
- Gelir gruplarına göre, kadınların medyan (ortalama) gelirlerinin ücret gelirlerinde yüzde 15, müteşebbis gelirlerinde ise erkeklere göre yüzde 60 daha düşük olduğu tespit edilmiştir.

- Ayrıca kadın istihdamının kentsel nüfusun daha yaygın olduğu İstanbul, Ege ve Akdeniz gibi bölgelerde çok daha yaygın olduğu anlaşılmaktadır.

Salgının fertlerin elde ettikleri gelirleri etkileyeceği varsayılarak, birtakım senaryolar oluşturulmuş ve bu senaryoların gerçekleşmesi durumunda istihdam ve gelir kayıp riskleri hem erkekler hem de kadınlar için ayrı ayrı tahmin edilmiştir. Buna göre kadınların erkeklere oranla daha az gelir kaybı riskine maruz kalacakları görülmüştür. Çalışan kadın nüfusun yüzde 35, erkeklerin ise yüzde 50'si bu riske maruz kalma ihtimali ile karşı karşıyadır.

Ancak kadın nüfus kendi içinde çok daha önemli kırılganlıkları barındırmaktadır. Bu nüfus içinde kırılganlık bakımından en önde gelen grubu ev ve bakım hizmetinde olan kadınlar oluşturmaktadır. Bu kadınların kırılganlıklarının kaynağını ise, mensubu buldukları hanelerde çalışan diğer fertlerin gelirlerine olan bağımlılıkları oluşturmaktadır. Salgının bu gelirlerin kaybı yönünde bir risk oluşturması, hem hanedeki diğer fertleri, hem de bu kadınları zora sokmaktadır. 16 milyon civarında bir nüfusa karşılık gelen ev kadınlarının yüzde 52,9'u bağımlı oldukları gelirler bakımından salgının yol açtığı gelir kaybı riskine maruz kalmaktadırlar.

Kırılganlık bakımından bir diğer önemli grup ise yoksul hanelerdeki çalışmayan ve ev-bakım hizmetleri ile uğraşan kadınlardır. 2016 verilerine göre, bireysel

eşdeğer gelirleri 7983,4 TL'nin altında 10 milyonu aşan nüfusun yüzde 51,3'ü kadınlardan oluşmaktadır. Bu kadınların yüzde 50'den fazlası ise ücretsiz aile işçisi olarak tarımda istihdam edilmektedir. Bu kadınlar arasında gelir bakımından başkasının gelirin bağımlı olan 2 milyon 200 bin civarındaki kadının yüzde 37,8'i okur-yazar bile değildir. Bağlı gelirler itibariyle bunların yüzde 54,3'ü salgının yol açtığı gelir kaybı riskine maruz kalmaktadırlar. Bu kadınların mensup olduğu hanelerin neredeyse yarısında tek kişi çalışırken, hane büyüklüğü bakımından çok daha kalabalık olan bu hanelerde, gelir kaybının etkileyeceği fert sayısı da 2,5 milyonu aşmaktadır. Yaptığımız hesaplamalara göre bu hanelerin kaybetme riskiyle karşı karşıya kaldıkları toplam gelir miktarının ise 91 milyon dolara karşılık geldiği görülmüştür.

Ülkemizdeki kadınların maruz kaldıkları eşitsizliklerin kaynağı büyük ölçüde yapısaldir ve uzun vadeli tedbirlerle çözümü mümkündür. Ancak salgın neticesinde oluşan kısa dönem etkileri gidermek, başta tarım kesimindeki hanelerin finansal yükleri azaltılmasını gerektirmektedir. Ardından gelir kaybına uğramış hanelere doğrudan destek verilmesiyle mümkündür. Ayrıca genel olarak sağlanacak istihdam güvenceleri de bu ve benzeri hanelerin gelir kaybı risklerini minimize edecektir. Daha kurumsal bir çözüm ise, nüfusun tamamını kapsayacak, bu tip salgın durumlarında ihtiyaç sahibi hanelerin gelir akımlarına güvence sağlayacak, beraberinde harcamalarındaki aksamaları giderilmesini sağlayacak temel gelir uygulamasının tesis edilmesidir.

# GİRİŞ

**COVID-19 salgınının ekonomik etkileri her geçen gün daha da belirgin hale gelmektedir. Hükümetler ülkemizde ve dünyanın birçok ülkesinde salgının doğurduğu ekonomik maliyetleri telafi etmekte zorlanmakta ve daha şimdiden, görünürde kesin bir başarı olmadan salgın için alınan tedbirleri gevşeterek ekonominin işleyişini hızlandırma niyetlerini tartışmaya açmaktadır.**

Uluslararası Para Fonu (IMF) gibi uluslararası kurumların tahminlerine göre küresel düzeyde ekonominin yüzde 5 oranında daralması beklenirken, nihai seviyenin, alınan önleyici tedbirlerin süresi ve ikinci bir dalganın ortaya çıkıp çıkmayacağı gibi seyri henüz belli olmayan koşullara bağlı olarak kesinleşeceği belirtilmektedir.

Arz ve talep yönlü şokun birlikte ortaya çıktığı bu iktisadi bunalımın önemli özelliklerinden biri de sektörlerin şoklardan etkilenme düzeyinin farklılaşmasıdır. Özellikle talep düşüşlerinin şiddeti sektörden sektöre değişkenlik göstermektedir. Ülkemizde, ABD’de ve AB’de tartışılmaya başlanılan salgının

yayılmamasını önlemeye yönelik tedbirlerin gevşetilmesinin bu talep yetersizliğini gidermenin yollarından biri olarak değerlendirildiği anlaşılmaktadır. Öte yandan, hükümetlerin bugüne kadar açıklamış oldukları tedbir paketleri kapsamında yer alan kimi yardım ve teşviklerin söz konusu talep eksikliğini gidermekte etkisiz

kalması da tartışılması gereken bir husus olarak karşımıza çıkmaktadır. Özellikle ülkemizde yürürlüğe giren paketlerin daha çok müteşebbislere yönelik tedbirleri içermesi, hanelere yönelik doğrudan gelir desteklerinin düşük kalması bu talep yetersizliğinin bir nedeni olarak görülebilir. İlan edilen planda hane halkı destekleri miktar olarak yetersiz, hedef kitle olarak dar ve süreklilikten yoksun bir şekilde planlanmıştır.

---

***İlan edilen planda hane halkı destekleri miktar olarak yetersiz, hedef kitle olarak dar ve süreklilikten yoksun bir şekilde planlanmıştır.***

---

Etkisizliğin diğer bir nedeni ise, ekonomide salgınla birlikte arttırılan likiditenin daha çok borçlanma mekanizmasındaki likidite talebini desteklemeyi amaçlaması ve hane halklarının borçlanmasının teşvik edilerek daha çok harcama yapabilmelerini öngörmesidir. Oysa özellikle hane halkı borçluluğunun çok yüksek olması borçlanmayı kolaylaştırıcı tedbirleri işlevsiz kılmaktadır. Dolayısıyla, tedbirler yoluyla ekonomiye sağlanan ek likiditenin enjekte edilme şekli bizatihi bu talep yetersizliğinin sebeplerinden biri haline gelmektedir.



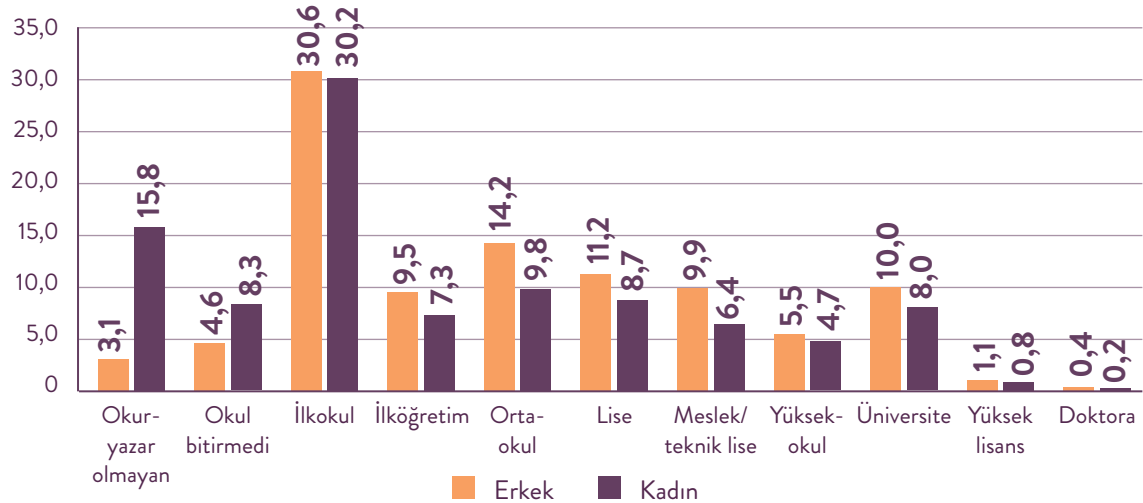
İhtiyaç içinde olan hane halklarına yönelik doğrudan nakit destekleri, salgın nedeniyle işsiz kalması muhtemel bireylerin bulunduğu hanelerdeki gelir düşüşlerinin etkilerini gidermek için uygun bir politikadır. Böylece, gelir düşüşlerine bağlı olarak azalan talebi bir ölçüde canlandırmak veya etkilerini sınırlamak mümkün olacaktır. Bayar vd. (2020a ve 2020b) salgından olumsuz etkilenmesi muhtemel sektörler üzerinden 4 milyonu aşkın bir istihdam kaybının yaşanacağını tahmin etmektedirler. Öte yandan Taymaz (2020) bu kaybın 6 milyonu aşmasının mümkün olduğuna işaret etmektedir. Yine Taymaz'ın tahminlerine göre, ekonomi düzeyinde GSYİH'da yüzde 4 ile yüzde 12 arasında kayıplar öngörülmektedir. Çok daha karamsar senaryoların gerçekleşmesi durumunda, Özatay ve Sak (2020) bu kayıpların yüzde 25'lere erişebileceğini ifade etmektedir. Yine Bayar vd. (2020a) salgın sebebiyle gelir dağılımının ciddi oranda bozulma ihtimaline dikkat çekerek, gelir dağılımının önemli ölçüde kötüleşebileceğini, bir gelir dağılımı ölçüsü olan Gini katsayısının<sup>1</sup> 0,40'lardan 0,43'e kadar yükselme ihtimalinin olduğunu bulgulamışlardır. Ancak tüm bu çalışmalar üstü kapalı olarak salgının ekonomik etkilerinin ekonomideki fertler üzerinde homojen bir etki yaratacağı varsayımına dayanmaktadır. Oysa kırılğan toplumsal kesimlerde gelir dağılımındaki bozulmanın daha şiddetli yaşanacağı söylenebilir.

Türkiye ve benzeri birçok ülkede toplumun en kırılğan kesimlerinden birini kadınlar, özellikle de çalışmayan kadınlar oluşturmaktadır. Birleşmiş Milletler (BM) sal-

gın sonrası yayımladığı raporlarda salgının gelişmekte olan ülkelerdeki kadın ve kız çocuklarının ev içi yüklerini arttırdığını ve bunun yanı sıra ev içi şiddete maruz kalma olasılıklarını yükselttiğini raporlamaktadır (BM, 2020). Alon vd.'nin (2020) belirttiği gibi kadınların maruz kaldıkları riskler sadece gelişmekte olan ülkelerde değil günümüz gelişmiş piyasa ekonomilerinde de benzerlik göstermektedir. İşsiz kalma riski yüksek gruplar arasında bulunan kadınlar, salgının yayılmasını engelleyici tedbirler neticesinde hane içi işler bakımından da en fazla ek yüke maruz kalan kesimi oluşturmaktadır (Alon vd., 2020). Bayar vd. (2020a) çalışmalarında, hane içindeki fertlerin çalıştıkları sektörlerin salgından etkilenme düzeylerine bağlı olarak oluşturulan senaryolara göre bu kişilerin salgından nasıl etkileneceklerini tahmin etmeye çalışmaktadır.

***Kırılğan toplumsal kesimlerde gelir dağılımındaki bozulmanın daha şiddetli yaşanacağı söylenebilir.***

**ŞEKİL 1: : CİNSİYETE GÖRE EĞİTİM DURUMU (%)**



# İŞGÜCÜ PİYASASINDA KADIN: GENEL GÖRÜNÜM

Öncelikle çalışmamıza temel olan verilerin kaynağının “2017 yılı Gelir Yaşam Koşulları Araştırması” (GYKA) olduğunu belirtmek faydalı olacaktır. Araştırma 2017 yılında yayımlanmış olsa da, araştırmaya konu olan ve hane halklarından derlenen verilerin 2016 yılına ait olduğunun da altını çizmek gerekmektedir.

Ülkemizdeki işgücü piyasasının en önemli özelliklerinden biri kadınların işgücüne katılım oranlarının düşüklüğüdür. 2017 yılı GYKA'daki 15 yaş üstü nüfusun yüzde 50,4'ünü kadınlar oluşturmasına rağmen, işgücüne katılım oranları yaklaşık yüzde 29,5 düzeyinde kalmaktadır. Bu oran, benzer hesaplamayı 2012 yılı için yapmış olan İnan ve Aşık'ın çalışması (2015) ile uyumludur. Hatta bunca zamandır hafifçe yükselmesine rağmen oranın çok fazla değişmemiş olması dikkat çeken bir durumdur. Elbette işgücüne katılım kadın erkek arasında var olan eşitsizliğin tek kaynağı değildir. Şekil 1'de vasıf düzeyini temsil eden bir gösterge olarak eğitim seviyesinde kadın-erkek farklılığı görülüyor. Dikkat edilirse, 2016 yılı verilerinde yer alan 30 milyonu aşkın kadının yaklaşık yüzde 16'sının daha

okuma yazmasının olmadığı görülmektedir. Erkekler bakımından bu oran sadece yüzde 3,1'dir. Benzer bir fark ilkökul bitirme oranlarında da görülmektedir.

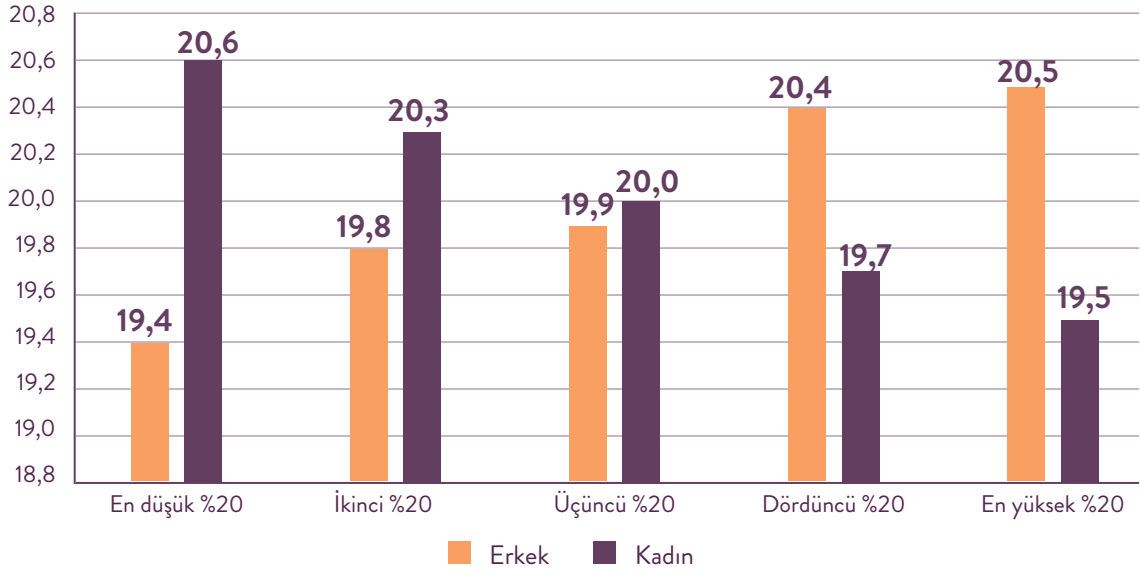
Bunlar dışındaki tüm eğitim durumlarında erkeklerin nispi olarak daha yüksek bir orana sahip olduğu görülmektedir. Bir diğer farklılık ise kadın ve erkeklerin medyan gelirleri arasındaki farklarda görülmektedir. Örneğin 2016 yılı itibariyle kadınların medyan geliri erkeklerinkinden yaklaşık yüzde 30 daha düşüktür. Gelir grupları itibariyle istihdamın dağılımına bakıldığında (Şekil 2), kadın istihdamının ağırlıklı olarak daha

çok düşük gelir gruplarında, erkek istihdamının ise, neredeyse simetrik bir şekilde üst gelir grubunda yoğunlaştığı görülüyor.

---

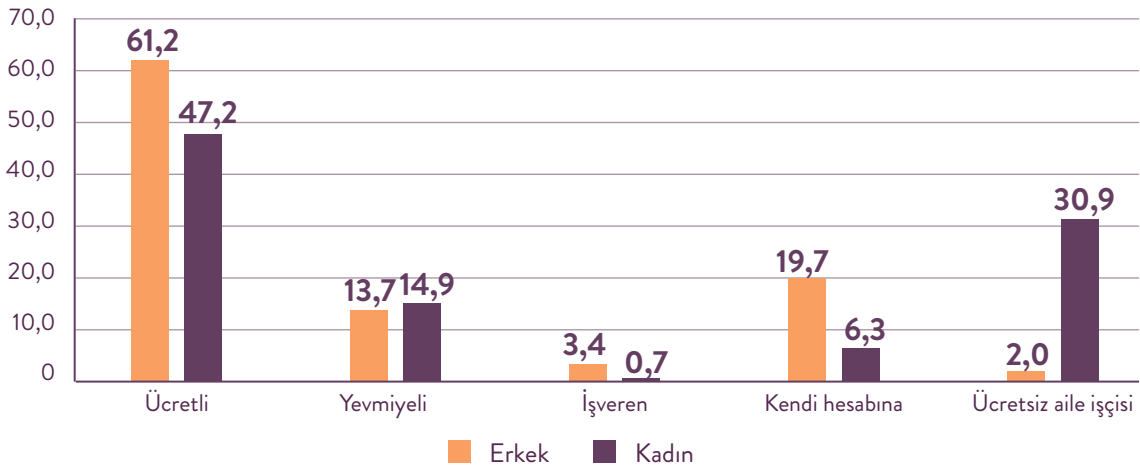
***2016 yılı itibariyle kadınların medyan geliri erkeklerinkinden yaklaşık yüzde 30 daha düşüktür.***

---

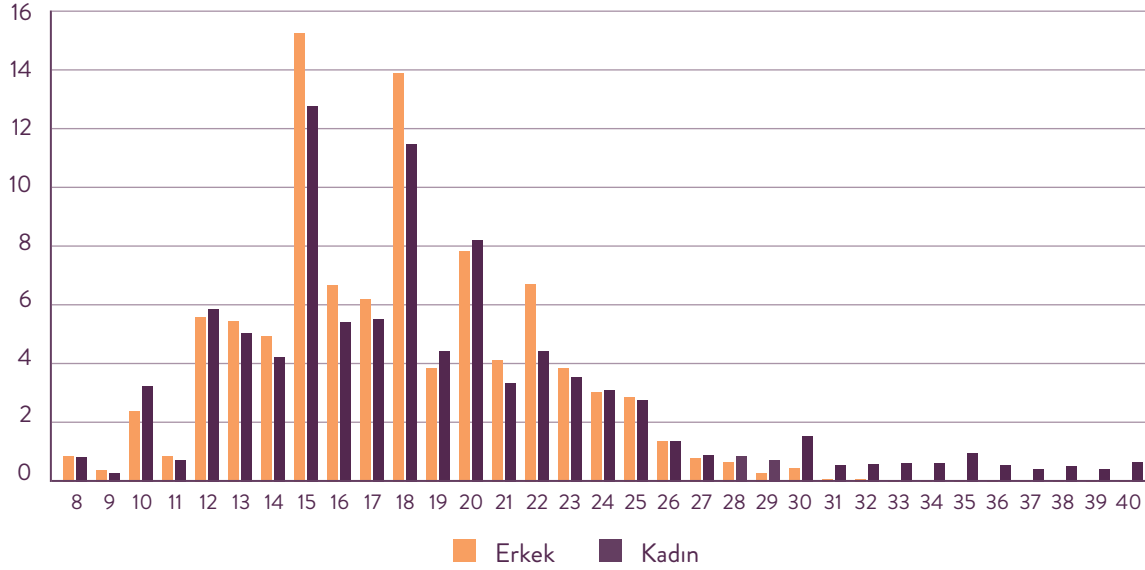
**ŞEKİL 2: KADIN VE ERKEK İSTİHDAMININ GELİR GRUPLARINA GÖRE DAĞILIMI (%)**

İşgücü piyasasında kadına yönelik bir diğer yapısal özellik ise Şekil 3'te görülmektedir. Çalıştıkları işlerdeki duruma göre dağılımı gösteren bu şekilde ücretli çalışma oranında erkekler lehine önemli bir fark bulunmaktadır. Kadınların küçük bir marjla yevmiyeli çalışmada önde olduğu görülürken, ücretsiz aile işçiliğinin de daha çok kadınlar arasında yaygınlığı dikkat çekmektedir. Erkeklerde bu oran yüzde 2, kadınlarda ise yüzde 31 civarındadır.

Kadın ve erkek istihdamında gördüğümüz bir diğer yapısal farklılık da işe başlama yaşlarının dağılımını gösteren Şekil 4'te ortaya çıkmaktadır. Her iki grup içinde 15 ve 18 yaşların işe başlama oranının en yüksek olduğu iki yaş grubu olduğu görülürken, neredeyse 30 yaşa kadar her iki grup da benzer eğilimler göstermektedir. Ancak 30 yaştan sonra kadınların işe başlama oranlarının erkeklerinkinden daha yüksek olduğu anlaşılmaktadır. Bu durum, kadınların işgücüne katılımlarına yönelik ola-

**ŞEKİL 3: CİNSİYETE GÖRE FERDİN SON İŞİNDEKİ DURUMU(%)**

**ŞEKİL 4: CİNSİYETE GÖRE İŞE BAŞLAMA YAŞININ DAĞILIMI (%)**



rak toplumda hakim kültürel kodlar nedeniyle ortaya çıkan “ev içi yükümlülüklerin” oluşturduğu engellerden kaynaklanıyor olabilir. Öte yandan, bir kuşak (cohort) etkisinin varlığı da sorgulanmalıdır. Diğer bir deyişle, süratle artan kentleşme ve kadınların eğitim seviyesinde

görülen yükseliş, özellikle de üniversite mezunu kadın sayısında görülen artış ile genç kuşaklarda muhafazakar kültürel yapının etkileri zayıflamaktadır. Buna bağlı olarak kadının işgücüne katılım oranının etkilendiği de düşünülebilir. Evlilik yaşının yükselmesi, kentleşme ile birlikte özellikle çocuk bakımında kurumsal kapasitenin yükselmesi, artan eğitim ile birlikte rezervasyon ücretinin sınırlayıcı etkisinin görece zayıflaması, yarı zamanlı işlerin ve/veya evden

çalışma pratiklerinin artması gibi işgücü piyasasında görülen yapısal değişimlerin bu eğilimi ne derecede etkile-

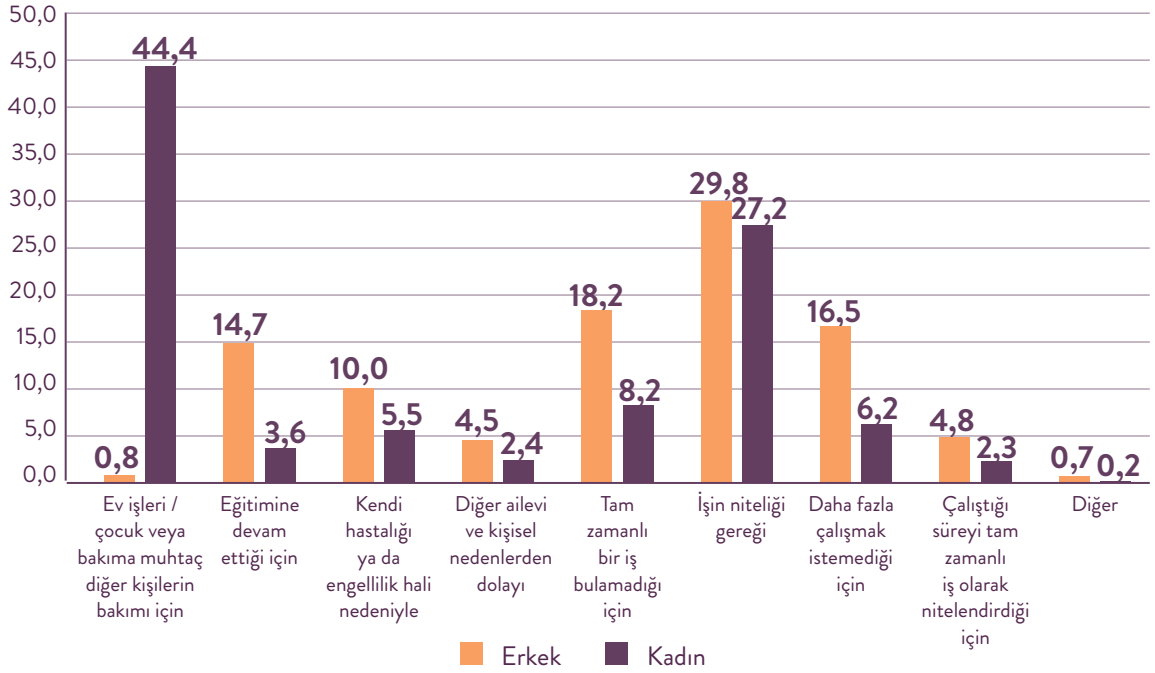
diği de bu dönüşümün anlaşılabilmesi için irdelenmesi gereken konulardır.

Şekil 5, kadınların istihdama katılımlarının düşük olmasının nedenleri konusunda ipuçları vermektedir.

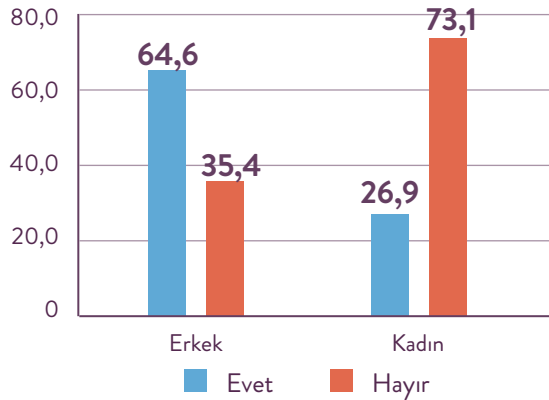
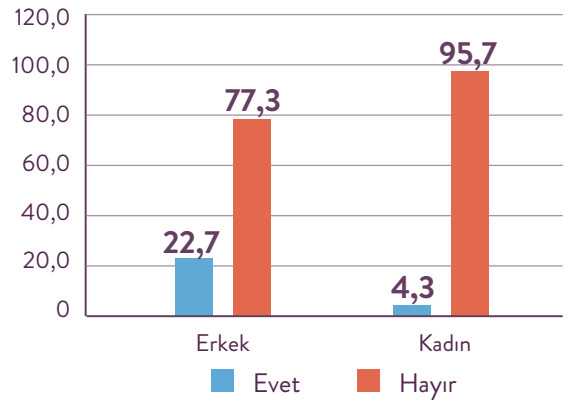
Şekil 5’te görülen en çarpıcı sonuç kadınların az çalışmalarındaki en önemli nedenin ev işleri/bakım hizmetleri olmasıdır. Erkeklerin yüzde 0,83’ü için ev işleri/bakım hizmetleri haftada 30 saatten az çalışmalarının nedenlerinden biri olurken, bu neden kadınların yüzde 44,4’ü için işgücü dışında kalmanın gerekçelerinden birini oluşturmaktadır. Dolayısıyla kadınlar bakımından ev işleri ve evde çocuk ve/veya yaşlı bakım hizmetleri onların işgücüne katkı-

lımlarını engelleyen en önemli sebep olarak karşımıza çıkmaktadır.

***Ancak 30 yaştan sonra kadınların işe başlama oranlarının erkeklerinkinden daha yüksek olduğu anlaşılmaktadır.***

**ŞEKİL 5: CİNSİYETE GÖRE HAFTADA 30 SAATTEN AZ ÇALIŞMA NEDENİ (%)**

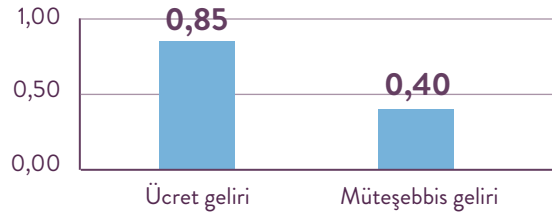
*Şekil 5'te görülen en çarpıcı sonuç kadınların az çalışmalarındaki en önemli nedenin ev işleri/bakım hizmetleri olmasıdır.*

**ŞEKİL 6: ÇALIŞMA DURUMU (%)****ŞEKİL 7: CİNSİYETE GÖRE İŞ ARAMA ORANLARI (%)**

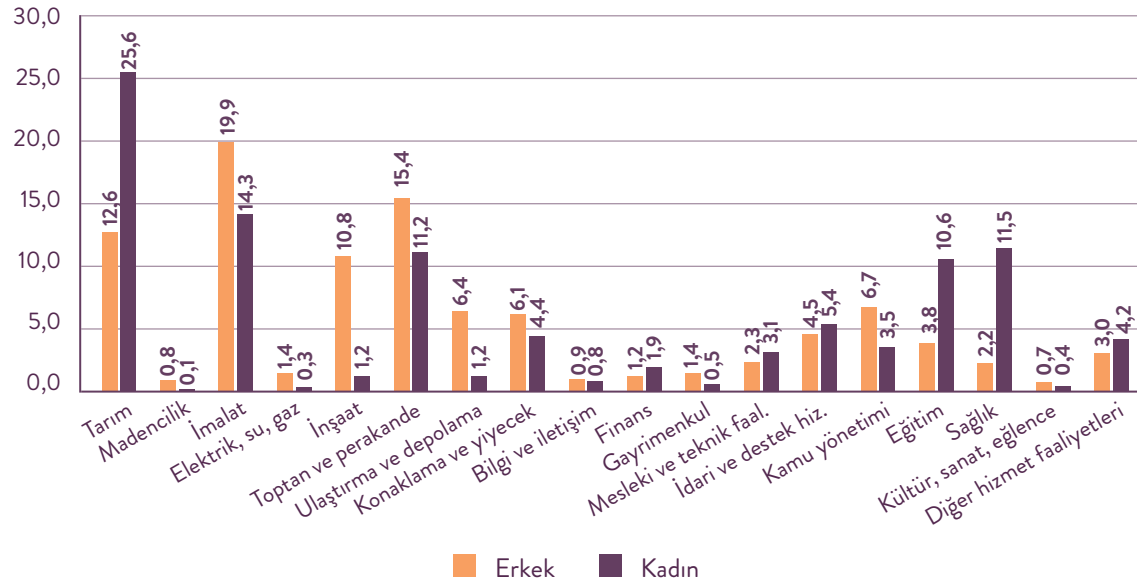
Şekil 6'ya göre erkeklerin yüzde 64,6'sı çalışırken, kadınlarda bu oran sadece yüzde 26,9'da kalmaktadır. Şekil 7'de ise kadınların yüzde 73'ünün çalışmadığı ve bunların neredeyse tamamının (yaklaşık yüzde 96'sı) muhtemelen hane içindeki sorumlulukları gereği hiçbir şekilde iş aramadıkları görülmektedir.

Kadın-erkek arasındaki bir diğer yapısal fark da gelir düzeyleri arasında ortaya çıkmaktadır. Emeklilik gelirleri ve diğer transfer gelirleri gibi kurumsal gelir kalemlerinin dışında piyasa mekanizması tarafından belirlenen iki gelir kaleminde, ücret ve müteşebbis gelirlerinde, kadınların medyan gelirinin erkeklerin medyan gelirinden çok daha düşük olduğu Şekil 8'de görülmektedir. Ücret gelirleri erkeklerin medyan gelirlerinden yüzde 15 daha düşükken, müteşebbis gelirlerinde bu fark yüzde 60'lara ulaşmaktadır.

**ŞEKİL 8: KADIN-ERKEK MEDYAN GELİR ORANLARI**

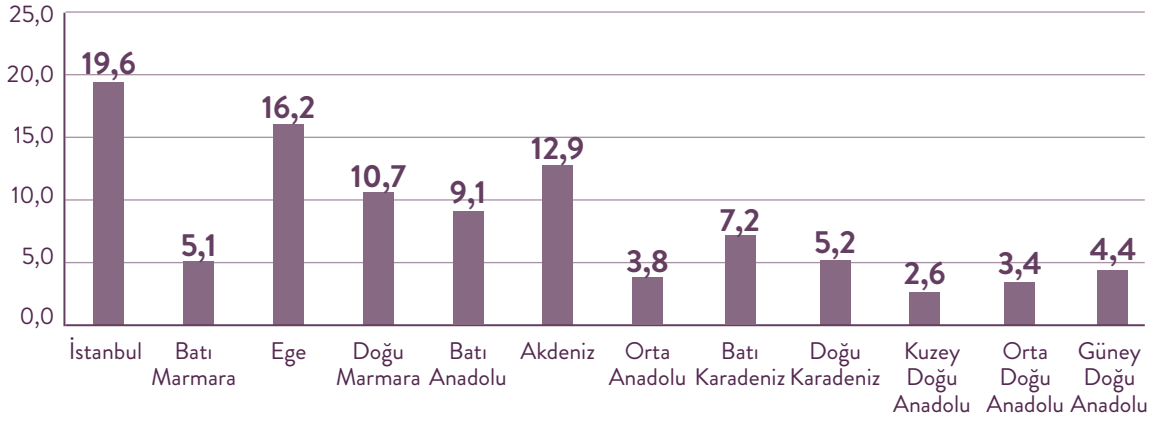


**ŞEKİL 9: CİNSİYETE GÖRE İSTİHDAMIN FAALİYET KOLLARININ DAĞILIMI (%)**



Kadın-erkek istihdamının meslek grupları itibariyle dağılımı bir yandan cinsiyet itibariyle istihdamın sektörel dağılımını belirlerken, diğer yandan da kadınların bu sektörlerle bağlı gelir akımlarının salgından nasıl etkileneceği konusunda ipuçları vermektedir. Cinsiyete göre istihdamın meslek gruplarına göre dağılımı Şekil 9'da görülmektedir.

Kadın istihdamının sektörel dağılımına bakıldığında yüzde 25 ile tarımın öne çıktığı ve neredeyse tamamının ücretsiz aile işçiliği şeklinde gerçekleştiğinin altı daha önce çizilmişti. Dolayısıyla istihdam kalitesi bakımından salgından bağımsız olarak önemli bir sorunun varlığını ve kadın istihdamı ve işgücüne katılımı ile ilgili oranların gerçek durumun oldukça iyimser bir yorumu olduğunu bir kez daha vurgulamak yerinde olur. Erkek istihdamında ise tarımın payı yüzde 12,6'dır. Kadın istihdamının erkekleri aştığı diğer sektörler sağlık ve eğitim sektörleridir. Kadınların sırasıyla yüzde 11,5 ve yüzde 10,6 paya sahip olduğu bu sektörlerde erkek oranı sırasıyla yüzde 2,2 ve yüzde 3,8'dir. Kadın istihdamının erkek istihdamını bariz bir şekilde aştığı bu sektörlerin yanında idari hizmetler ile mesleki, bilimsel ve teknik faaliyet sektöründe de kadın istihdamı az bir marjla bile olsa erkek istihdamını aşmaktadır.

**ŞEKİL 10: KADIN İSTİHDAMININ BÖLGESEL DAĞILIMI (%)**

Kadın istihdamının bölgesel dağılımında görülen değişkenliğin, büyük ölçüde Türkiye'deki kadınların çalışma hayatına katılımlarında sosyolojik ve kültürel faktörler ile bölgesel işgücü piyasalarının kurumsallık düzeyleri arasındaki farklılıklardan kaynaklandığı söylenebilir. Bu bağlamda İstanbul kadın istihdamının en yoğun olduğu bölge olarak dikkat çekmektedir. Hem kültürel açıdan, hem de işgücü piyasasının kurumsal yapısının görece gelişmişlik düzeyi bakımından İstanbul'un diğer bölgelerle farkı, kadın istihdamına da yansımaktadır. Şekil 10'da görüldüğü gibi İstanbul'u Ege, Doğu Marmara ve Akdeniz takip etmektedir. Ülkenin doğusuna doğru gidildikçe kadının işgücü piyasasında kendini göstermesi zorlaşmaktadır.

*Ülkenin doğusuna doğru gidildikçe kadının işgücü piyasasında kendini göstermesi zorlaşmaktadır.*

# COVID-19 SALGINININ EKONOMİK ETKİLERİ

Türkiye ekonomisindeki her bir sektör salgının yayılımını kontrol altına almak için uygulanan tedbirlerden farklı şekillerde etkilenmektedir. Özellikle hizmet sektörleri kapsamında yer alan turizm, otel, lokantacılık gibi sektörler salgının doğrudan etkilerinin en şiddetli gözlemlendiği sektörler arasında yer almaktadır (Bayar, 2020a). Bu sektörlerin yanında diğer sektörlerin de doğrudan veya dolaylı yollardan bu tedbirlerden etkilenmesi mümkündür.

Taymaz (2020) sektör düzeyinde endüstriler arası mal akım tablolarına dayanarak sektörel düzeyde tahminler yapmakta ve sektörlerin doğrudan ve dolaylı yollardan etkilenme düzeylerine yönelik detaylı bir analiz sunarak ve salgının hem katma değer, hem de istihdam üzerine yaptığı etkileri hesaplamaktadır. Diğer yandan, Özatay ve Sak (2020) tarafından yayınlanan önemli bir çalışmada da makroekonomik düzeyde ekonominin salgın neticesinde maruz kaldığı üretim kayıpları hesaplanmaktadır. Bizim bu çalışmamız ise, mikro düzeyde, bireyi esas alan verileri kullanmakta ve salgının bireyler üzerine yapması muhtemel etkileri hesaplamayı amaçlamaktadır.

Salgının ekonomik etkilerinin bu veri setlerinde görülebilmesi için bir süre daha beklenmesi gerektiğinden şu an için ancak olası etkiler tahmin edilebilmektedir. Ancak bu tahminlerin de karar alıcılarının uygulayacağı ekonomik politikaların kapsamını belirleyebilmek ve toplumsal maliyetleri en aza indirmek için yararlı olacağını düşünmekteyiz (Bayar vd, 2020a).

**TABLO 1: SEKTÖRLER VE ETKİ GRUPLARI**

	SEKTÖR	Grubu
1	Tarım, Ormançılık, Avcılık ve Balıkçılık	(3) Nötr
2	Madencilik ve Taş ocakçılığı	(3) Nötr
3	İmalat	(2) Kötü
4	Elektrik, Gaz, Buhar, Su Temini ve Kanalizasyon	(3) Nötr
5	İnşaat	(1) En Kötü
6	Toptan ve Perakende Ticaret; M. Kara Taşıt. Onarımı	(4) İyi
7	Ulaştırma ve Depolama	(3) Nötr
8	Konaklama ve Yiyecek Hizmeti Faaliyetleri	(1) En Kötü
9	Bilgi ve İletişim	(5) En İyi
10	Finans ve Sigorta Faaliyetleri	(2) Kötü
11	Gayrimenkul Faaliyetleri	(1) En Kötü
12	Mesleki, Bilimsel ve Teknik Faaliyetler	(2) Kötü
13	İdari ve Destek Hizmet Faaliyetleri	(2) Kötü
14	Kamu Yönetimi ve Savunma	(3) Nötr
15	Eğitim	(3) Nötr
16	İnsan Sağlığı ve Sosyal Hizmet Faaliyetleri	(5) En İyi
17	Kültür, Sanat, Eğlence, Dinlenme ve Spor	(1) En Kötü
18	Diğer Hizmet Faaliyetleri	(2) Kötü



Bu bağlamda çalışmamızda salgının ekonomik etkilerine yönelik olarak iki farklı senaryoda bireylerin ve hane halklarının gelir akımlarına kaynaklık eden sektörlerin bir bölümünün salgından etkileneceği varsayılmaktadır. Tablo 1'de bu sektörler ve olası etkilenme düzeyleri gösterilmektedir. Sektörlerin salgınla mücadele önlemlerinden dolayı maruz kalabilecekleri ekonomik etkiler, en kötü 1 en iyi 5 ile gösterilen bir ölçek yardımıyla nicel olarak ifade edilmiştir. Taymaz (2020) ve Özatay ve Sak (2020) farklı ölçek uygulamış olsalar da, sektörlere atanan genel eğilimler bakımından Tablo 1'deki etki katsayıları bu çalışmalarla uyumludur. Tablo 1'de yer alan sektörler de GYKA'da yer alan sektör ayrıştırılmasıyla da uyumludur.

İncelememizde ele aldığımız senaryolar önceki çalışmalarımızdakilerle benzerdir (Bayar vd, 2020a). İlk senaryoda (S1) salgın sonrası alınan tedbirler sonucunda istihdam açısından en kırılgan kesim olan yevmiyeli çalışanların işlerini kaybedeceği öngörülmektedir. Ardından ikinci senaryoda (S2) yevmiyeli çalışanların yanı sıra ücretli çalışanların bir bölümünün, sektörel farklılıklar dikkate alınarak işlerini kaybedeceği varsayılmıştır. Ancak ele aldığımız senaryolarda sektörlerdeki diğer gelir türleri bakımından bir değişimin olmayacağı kabul edilmiştir. Bu kabul çok gerçekçi bir duruma işaret etmese de, basitleştirici bir unsur olarak tercih edilmiştir. Öte yandan salgın ve salgınla mücadele önlemleri kapsamında talep artışı ile karşılaşacağı

düşünülen sektörlerde ise 25-35 yaş aralığında bir grup bireyin işe alınacakları kabul edilmiştir. Bu kişiler bir önceki adımda işini kaybedeceği düşünülen ve salgın dönemine işsiz olarak giren bireyler arasından rassal olarak seçilmiş ve asgari ücretin bir miktar üzerinde gelire kavuşacakları öngörülmüştür. Çalışmamızın amacı salgın sonrası toplumun en kırılgan kesimlerinin etkilenme düzeylerini tahmin etmek olunca, zaman kısıtı dikkate alınarak bu analiz seviyesi yeterli kabul edilmiştir. Ancak bu haliyle bile ele aldığımız senaryoların sonuçlarını kısa çalışma ödeneği başvuruları, "kariyer.net" verisi gibi gerçekleştirmelere dayalı analizlere oranla iyimser olarak değerlendirmek yerinde olacaktır (senaryoların detaylı bilgisi için EK 1'e bakılabilir).

Öte yandan, salgın için alınan tedbirlerin haziran ayı sonuna kadar süreceği ve bu tarihten sonra ekonominin açılıp, hızlı bir biçimde normale döneceği varsayılmaktadır. Bugün salgının seyrine ve bunun yarattığı belirsizliklere bakılırsa bu da iyimser bir varsayım olarak düşünülebilir. Bu varsayımları gevşeterek daha az iyimser senaryolar üzerinde de çalışmak mümkündür ancak bu haliyle bile elde edilecek sonuçların, kadınların işgücü piyasasındaki kırılganlıklarına dair olumsuzlukları derinleştireceği düşünülmektedir. Dolayısıyla iyimser kabul edilebilecek bu senaryolardaki etkilerin en azından bir referans olarak alınması ve durumun kötüleşmesi halinde ortaya çıkan negatif sonuçların burada elde edilenlerden çok daha yüksek olabileceği akılda tutulmalıdır.

---

***Hizmet sektörleri kapsamında yer alan turizm, otel, lokantacılık gibi sektörler salgının doğrudan etkilerinin en şiddetli gözlemlendiği sektörler arasında yer almaktadır.***

---

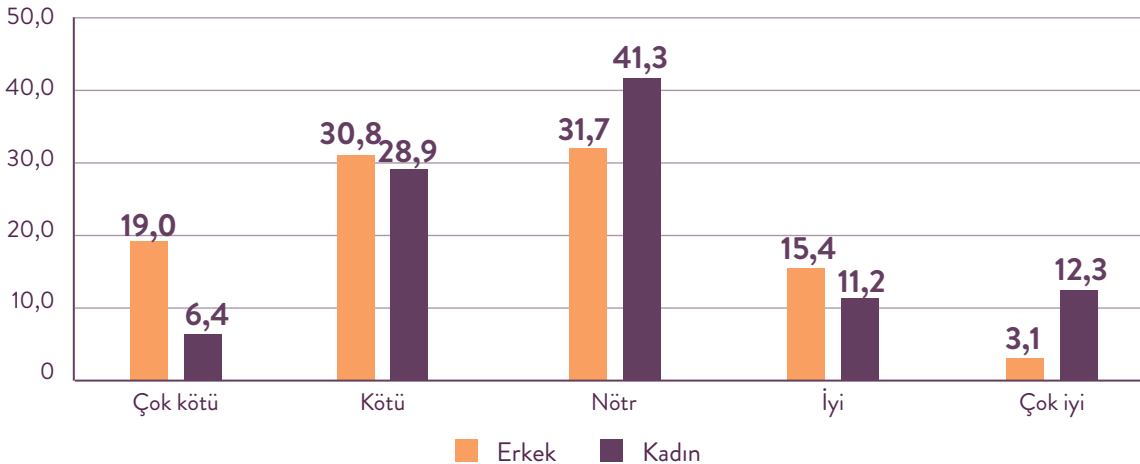
# COVID-19 SALGININ EKONOMİK AÇIDAN KADINLAR ÜZERİNE ETKİLERİ

Salgının sektörler üzerindeki asimetrik karakteri dikkate alınarak içinde bulunduğumuz süreçte kimlerin ne düzeyde etkileneceği tahmin edilebilmektedir. Bu amaçla öncelikle salgının çalışan kadınlar üzerine etkileri ile bu etkinin erkeklere göre bir farklılık arz edip etmediği incelenecektir.

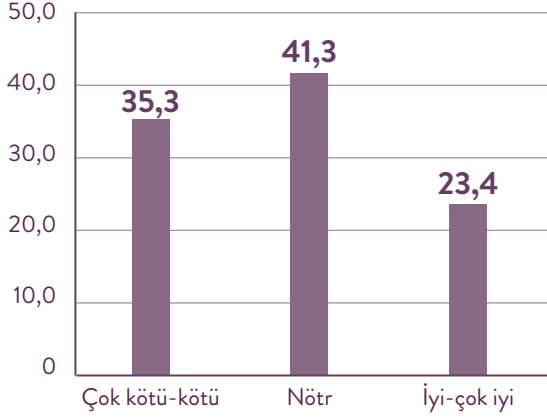
Başlangıçta, ülkemizdeki kadın istihdamının bir diğer yapısal özelliğinin altı çizilmelidir. Kadının işgücüne katılım oranının yetersiz olması ve işgücüne katılan kadınların önemli bir bölümünün ise nispi olarak vasıflı (eğitilmiş) olmaları onların istihdam koşullarının görece daha iyi olmasına yol açmaktadır.

Aslında bu durum onların salgından etkilenme derecelerinin de erkeklerle benzerlik göstermesinin bir nedeni olarak düşünülebilir. Bu bakımdan Şekil 11'de kadın ve erkeklerin salgından farklı düzey ve şekillerde etkilenen sektörlerle göre dağılımı görülmektedir. Dikkat edilirse, salgından kötü etkilenen sektörlerden gelir elde eden

**ŞEKİL 11: CİNSİYETE GÖRE İSTİHDAMIN SALGINDAN ETKİLENEN SEKTÖRLER ARASINDAKİ DAĞILIMI (%)**



**ŞEKİL 12: KADIN İSTİHDAMININ SALGINDAN ETKİLENEN SEKTÖRLER İTİBARIYLA DAĞILIMI (%)**



kadın ve erkeklerin kendi toplamları içindeki payları, her ikisinde de sağa çarpık bir dağılıma sahiptir. Şekil 12'de salgından etkilenen tüm sektörler dikkate alındığında dağılımın sağa çarpıklığı daha açık bir şekilde ortaya çıkmaktadır. Salgından olumlu yönde etkilenen sektörlerdeki toplam kadın istihdamı yüzde 23,4 olarak hesaplanmıştır, buna karşılık toplam kadın istihdamının yüzde 35,3'ü salgının olumsuz yönde etkileyeceği sektörlerde istihdam edilmektedir. Ancak, bu noktada iş hayatı içinde bulunan kadınların salgının yarattığı olumsuz ortamdan erkeklerden çok farklı bir şekilde etkilendiklerini söylemek mümkün değildir. Buradaki temel neden, yukarıda da belirtildiği üzere, tarım dışı kadın istihdamının görece olarak daha vasıflı olması ve

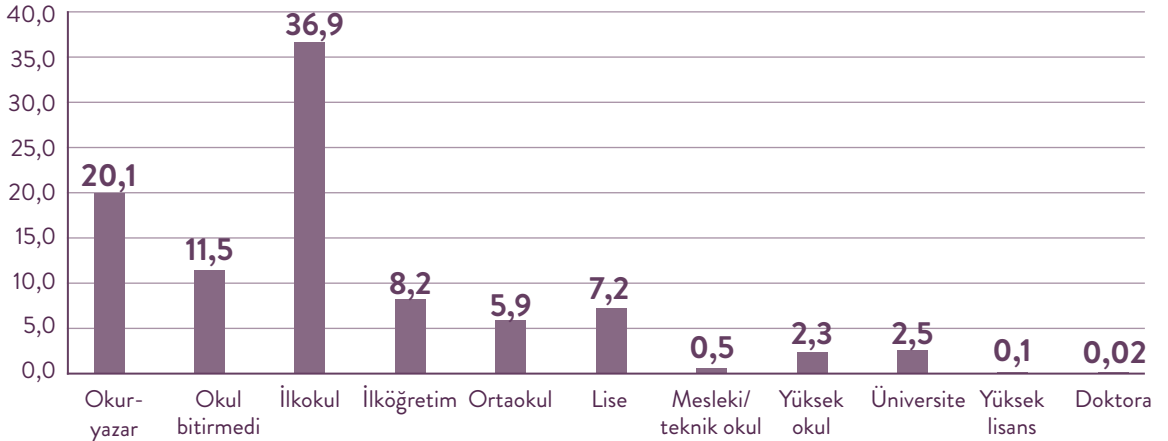
istihdamın sektörel kompozisyonunun önemli bir dezavantaj yaratmamasıdır.

### KADINLARIN EN KIRILGAN KESİMİ: EV KADINLARI

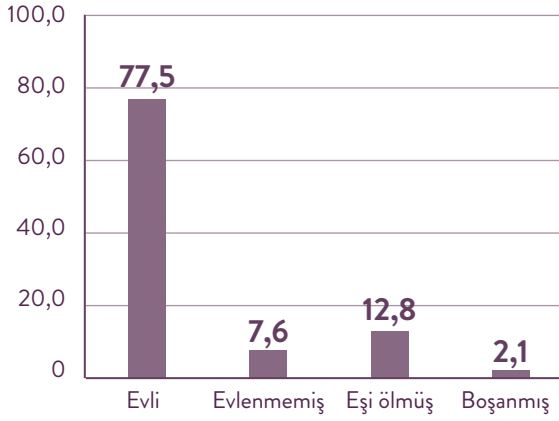
Sebebi ne olursa olsun ülkemizdeki 15 yaş ve üstü 59 milyon 900 bin kişilik nüfusun içinde yer alan kadınların yüzde 73'ü işgücü piyasasının dışındadır ve dolayısıyla herhangi bir gelirleri yoktur. Bu durum, kadınların bir bölümünün ait oldukları hanelerin gelirene bağlı olarak yaşamak zorunda kaldıkları anlamına gelmektedir. Kadın istihdamının yetersizliği hanelerin yoksulluk riskini artıran bir faktördür. Hanede çalışan kişi sayısı düşük olduğunda bu risk artmaktadır.

GYKA 2017'den toplam 16 milyon 472 bin civarında kadının herhangi bir işte çalışmadığı ve salgının etkilerine doğrudan açık bir şekilde yaşamak zorunda olduğu görülmektedir. Bu kadınların vasıf seviyelerini yansıtan bir gösterge olarak eğitim düzeyleri, Şekil 13'te sergilenmektedir. Ev kadınlarının yüzde 36,9'unun ilköğretim mezunu, yüzde 20'sinin okuryazar olmadığı ve yüzde 11,5'inin ise herhangi bir okula gittiği ancak bitirmediği görülmektedir; yüzde 7,2'sinin ise lise mezunu olduğu anlaşılmaktadır. Aslında tüm bu verilere göre işgücü dışındaki kadınların ciddi bir vasıf sorunu ile karşı karşıya kaldıkları ve bunun da işgücü piyasasındaki istihdam olasılıklarını azalttığı söylenebilir.

**ŞEKİL 13: EV VE BAKIM İŞLERİNDEKİ KADINLARIN EĞİTİM DURUMLARI (%)**



**ŞEKİL 14: EV VE BAKIM İŞLERİNDEKİ KADININ MEDENİ DURUMLARI (%)**

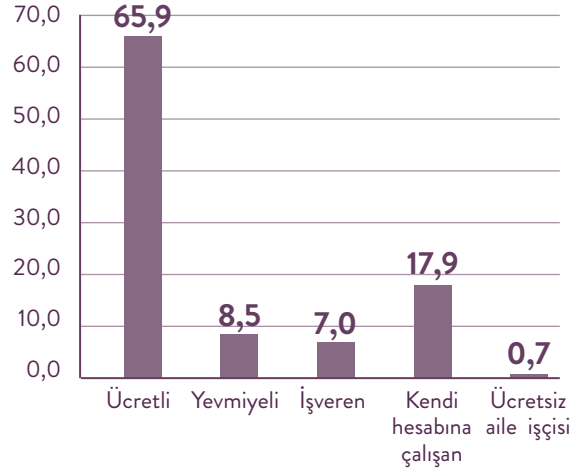


İşgücü dışındaki kadınların yaklaşık 12 milyon 600 bini evlidir. Ev ve bakım işlerinde yer alan kadınların yüzde 77,5'ine karşılık gelen çalışmayan kadınların, yüzde 12,8'i daha önce evli olup eşlerini kaybetmiş yüzde 7,6'sı ise hiç evlenmemiş kadınlardan oluşmaktadır. Şekil 15'te görüldüğü üzere, ev ve bakım işindeki kadınların çoğunluğunun evli ve eşinin gelirine bağımlı hanelerin bireyleri olduğu anlaşılmaktadır.

***Bakım işindeki kadınların çoğunluğunun evli ve eşinin gelirine bağımlı hanelerin bireyleri olduğu anlaşılmaktadır.***

Ev ve bakım işleriyle meşgul kadınların eşlerinin gelirleri ait oldukları hanelerin gelir kaynağını oluştururken, bu gelirlerin yüzde 65,7'si ücret, yüzde 8,5'i ise yevmiye gelirinden oluşmaktadır. Yüzde 17,9'unun eşleri de

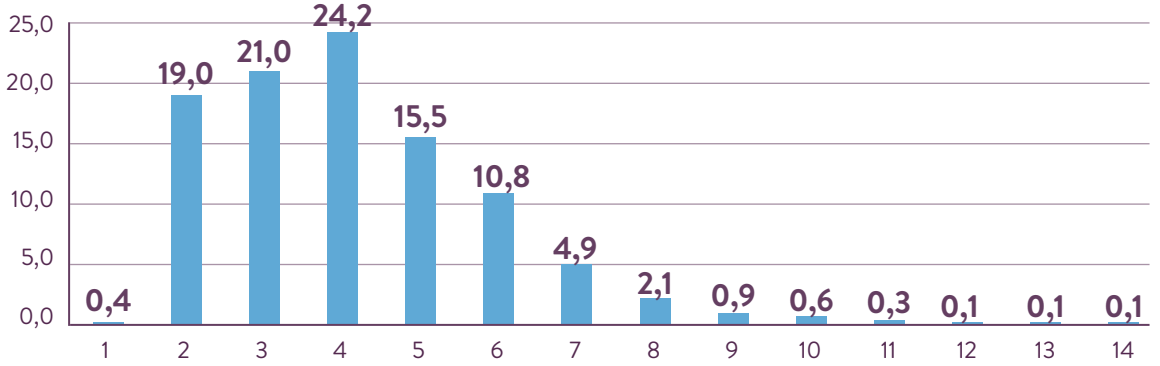
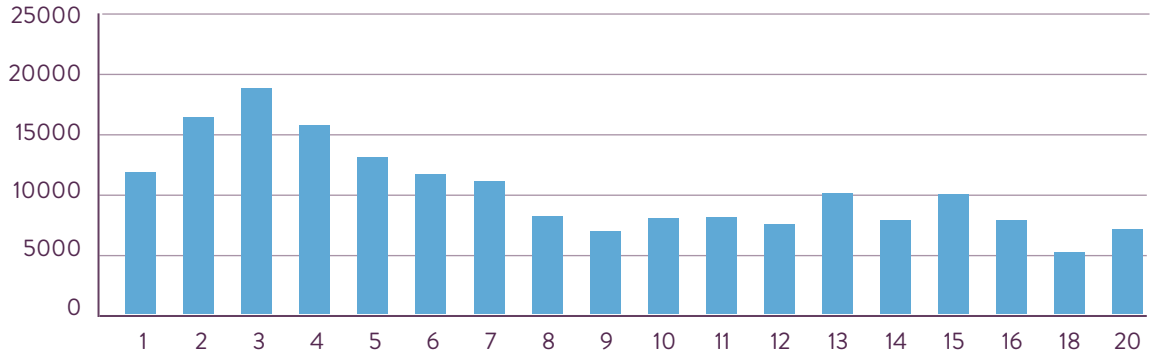
**ŞEKİL 15: ÇALIŞMAYAN KADININ GELİRİNE BAĞIMLI OLDUĞU FERDİN İŞTEKİ DURUMU (%)**



kendi hesabına çalışan, çoğunlukla esnaf denilebilecek grupta yer almaktadır. Bunlardan sadece yüzde 7'sinin eşleri işveren konumunda gelir elde edebilmektedir. Evli ama çalışmayan kadınların bağımlı oldukları gelirlerin bu niteliği düşünüldüğünde, bu gelirlerin salgın sonrası ortaya çıkan olumsuz ekonomik koşullardan etkilenme olasılıklarının çok yüksek olduğu söylenebilir.

Elbette eşlerinin gelirlerine bağımlı olan tek hane halkı üyesi eşler değildir. Hanenin büyüklüğü ve hanedeki birey sayısına bağlı olarak yapılacak bir karşılaştırma bu gruptaki kadınların refahları hakkında daha açıklayıcı olacaktır. Şekil 16'da ev-bakım işleriyle uğraşan evli kadınlara ait hanelerin büyüklükleri yer almaktadır. Buna göre bu gruptaki kadınların mensubu oldukları hanelerin yüzde 24,2'si 4, yüzde 21'i 3 ve yüzde 19'u ise 2 kişilik hane büyüklüğüne sahiptir. Bu sonuçlara göre, Türkiye toplumunun ağırlıklı olarak 2-4 kişilik, nispeten küçük hanelerden oluştuğu görülmektedir.

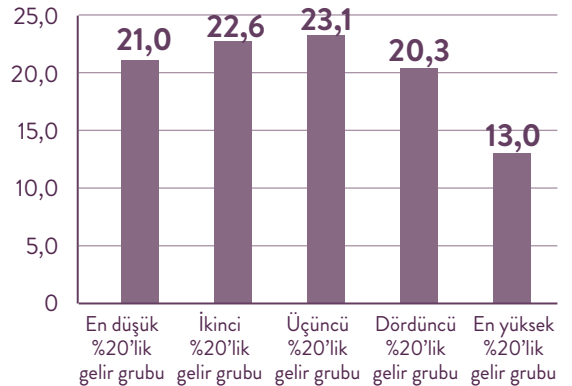
Öte yandan refah düzeyinin hane büyüklüğü ile olan bağıntısı Şekil 17'den görülebilir. Refah seviyesi tek kişilik hanelerden 3 kişilik hanelere doğru artarken tepe noktasına ulaştıktan sonra tekrar azalmaya başlamaktadır. Bu örüntü yoksulluk çalışmalarında elde edilen sonuçlar ile de uyumludur. Ev-bakım işleriyle uğraşan evli kadınların mensubu oldukları hanelerin yüzde 24,2'si dört kişilik hanelerden oluşmaktadır. Bu kadınların bulunduğu hanelerin medyan gelirleri, bir, iki ve üç kişilik hanelerdeki medyan gelirlere göre daha nispi olarak

**ŞEKİL 16: HANE HALKI BÜYÜKLÜĞÜ (%)****ŞEKİL 17: HANE HALKI BÜYÜKLÜĞÜNE BAĞLI OLARAK MEDYAN HANE HALKI GELİRİ (TL/YIL)**

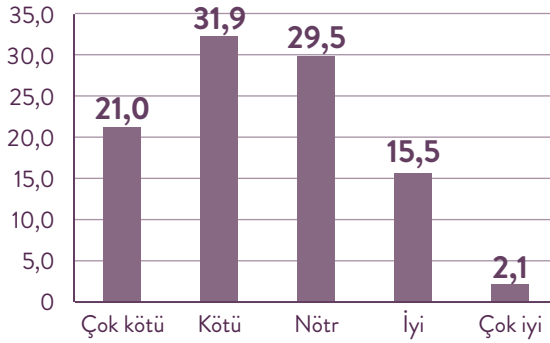
daha düşük olduğundan ve bununla birlikte hanedeki kişi sayısının fazlalığı da gözetildiğinde, bu hanelerdeki kadınların refah seviyelerinin diğer hanelerdeki kadınlara oranla nispi olarak daha düşük olduğu söylenebilir.

Ev-bakım işleriyle meşgul, çalışmayan ama evli kadınların mensubu oldukları hanelerin gelirlerine dayanarak oluşturduğumuz dağılım Şekil 18'de gösterilmektedir. Bu gruptaki kadınların yaklaşık yüzde 44'ü en düşük yüzde 40'lık grupta (4. ve 5. yüzde 20'lik gelir dilimlerinde) yer almaktadır. Bunların sadece yüzde 13'ü en yüksek yüzde 20'lik gelir grubu içindedir. Bu da evli ve çalışmayan ev kadınlarının daha çok düşük gelir grubuna mensup olduklarına işaret etmektedir. Dahası gelirin ana kaynağı ücret ve yevmiye gelirlerinden oluşan bu düşük gelirli hanelerin salgının ekonomik maliyetlerini çok daha şiddetli hissedecek sektörlerde bulunması çok da tesadüf olmayacaktır. Salgının ekonomik etkilerini hissedecek sektörlerle yönelik oluşturduğumuz etki katsayıları ve senaryolarımızın temelini oluşturan ücret

ve yevmiye gelirleri bu gruptaki ailelerin gelir akımlarını ve bu gelir akımlarına bağımlı kadınları ekonomik olarak etkileyecektir.

**ŞEKİL 18: EV VE BAKIM İŞLERİNDEKİ KADINLARIN GELİR GRUPLARI İTİBARIYLA DAĞILIMI (%)**

**ŞEKİL 19: ÇALIŞMAYAN KADININ BULUNDUĞU HANEDE GELİR ELDE EDEN FERDİN İSTİHDAM EDİLDİĞİ SEKTÖRÜN KRİZDEN ETKİLENME DÜZEYİ (%)**



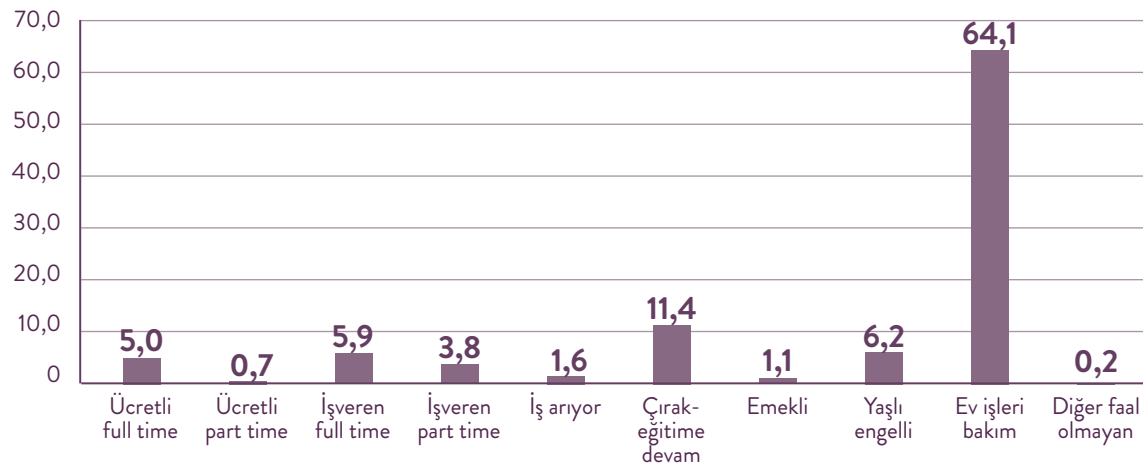
Hanenin gelirlerinin bağlı bulunduğu sektörlerin Tablo 1'de sunulan senaryolar uyarınca salgından olumlu ve olumsuz etkilenmesi durumunda, bundan her iki şekilde de etkilenecek hanelerin oranı Şekil 19'da gösterilmektedir. Bu şekil oluşturulurken dikkate alınan fertler, ev-bakım işleri yapan, yaklaşık 12 milyonu aşkın evli kadının eşlerinden oluşmaktadır. Şekil 19'dan görülebileceği gibi hanelerin temel gelir kaynağını oluşturan sektörlerin krizden etkilenme düzeyleri beşli ölçeğe göre olumsuz etkileneceği düşünülen fertlerin oranı (çok kötü ve kötü birlikte) yüzde 52,9 düzeyindedir. Bu son derece yüksek bir oran olup, bu gelire bağımlı hanenin diğer bireyleri için de son derece olumsuz

bir durumdur. Öte yandan, bu fertlerin sadece yüzde 17,6'sının salgının neden olduğu ekonomik krizden olumlu yönde etkilenebileceği görülmektedir. Yüzde 29,5'unun durumunda ise herhangi bir değişimin olmayacağı düşünülmektedir. Sonuç olarak bu grupta yer alan çok büyük miktardaki ferdin geliri ve bu gelire bağlı başta kadınların ve diğer hane üyelerinin gelirleri olumsuz yönde etkilenecektir.

**YOKSUL HANELERDEKİ KADINLARIN DURUMU**

Kadınlar bakımından bir diğer kırılma noktası da yoksulluk sınırı altında bulunan kadınlar için ortaya çıkmaktadır. Genel teamülleri takip ederek 2017 yılı GYKA'dan hesaplanan medyan gelirin yüzde 50'sine karşılık gelen 7983,4 TL düzey yoksulluğun eşik değeri olarak belirlenmiştir. Bu eşik altında yer alan hanelerdeki kadınların salgının yarattığı olumsuz ekonomik koşullardan etkilenme ihtimallerini tahmin edebilmek mümkündür. Mevcut durumda, bu yoksulluk sınırının altında 10 milyon 449 bin 725 kişi yer almakta ve bu nüfusun yüzde 51,33'ü kadınlardan oluşmaktadır. Çalışma çağındaki nüfus (15 yaş üstü) dikkate alındığında ise bu oran yüzde 52,8'e çıkmaktadır. Dolayısıyla yoksul nüfus içinde kadınların oranı küçük bir marjla da olsa daha yüksektir.

**ŞEKİL 20: YOKSUL HANELERDEKİ KADINLARIN İSTİHDAMDAKİ DURUMLARI (%)**



On milyonu aşkın yoksul nüfusun içinde, kadın nüfusu 5 milyon 363 bin olup, bu nüfusun 3 milyon 440 bini 15 yaş üstü kadın işgücü piyasasına katılabilecek durumdadır ve bunlardan istihdamdaki durumları Şekil 20'de gösterilmektedir. Şekil 20'den de görüldüğü gibi bu kadınların yüzde 64,1'i ev-bakım hizmetleriyle meşgul olurken, sadece yüzde 5'i ücret karşılığı bir işte istihdam edilmektedirler. Diğer bir deyişle yoksulluk sınırı altında yer alan kadınların önemli bir kısmı işgücü piyasası dışında, ev işleri ile uğraşmaktadır. Yoksul kadınların yüzde 84,6'sına karşılık gelen bölümü herhangi bir şekilde çalışmamakta olup, sadece yüzde 15,4'üne karşılık gelen bir bölümü çalışma hayatı içindedir. Bundan çok daha önemlisi çalışmayan kadınların yüzde 97,6'sı da herhangi bir iş arayışında değildir, yani işgücü dışındadır. Dolayısıyla bunlar kı-

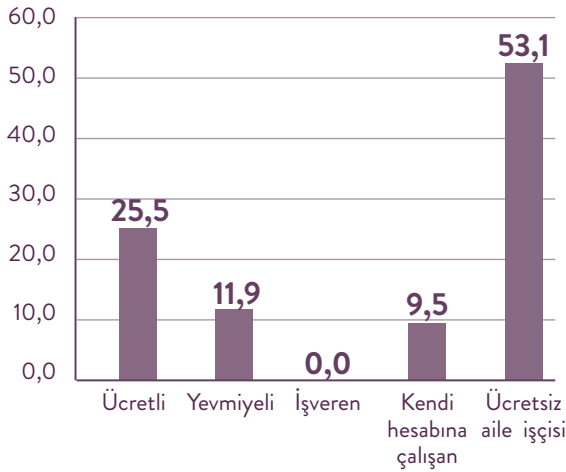
saca kendi geliri olmayan, hanedeki diğer gelirlere bağımlı olan ev kadınları olarak adlandırılabilir. Bu noktada belirtmekte yarar olan önemli bir husus da, yoksul

hanelerdeki çalışan kadınların yüzde 86,9'unun kayıt dışı sektörlerde çalışıyor olmalarıdır. Uysal'a (2020) göre kayıt dışılığın en yaygın olduğu kesim kendi hesabına çalışanlar ile ücretsiz aile işçiliği yapanlardır. Son yıllarda kurumsal düzeyde yapılan birçok düzenleme neticesinde kayıt dışı çalışma oranının yüzde 30'lar seviyesine düşmüş olduğu tahmin edilmektedir. Kadınlar arasında kayıt dışılığın yaygın olmasının nedeni de özellikle tarım sektö-

ründe ücretsiz aile işçiliğinin ve kentsel kesimlerde ise kendi işini yapanların (yüzde 9,5) kadınlar arasındaki başlıca çalışma şekli olmasından kaynaklanmaktadır.

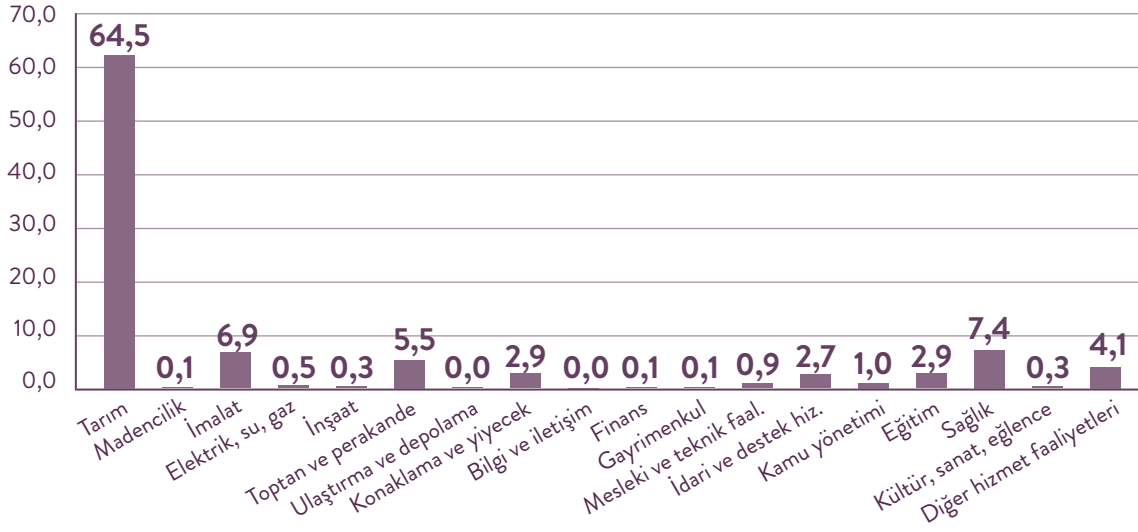
**Yoksulluk sınırının altında 10 milyon 449 bin 725 kişi yer almakta ve bu nüfusun yüzde 51,33'ü kadınlardan oluşmaktadır.**

**ŞEKİL 21: YOKSUL HANELERDEKİ KADINLARIN İSTİHDAM ŞEKLİ (%)**



**Yoksul kadınların yüzde 84,6'sına karşılık gelen bölümü herhangi bir şekilde çalışmamakta olup, sadece yüzde 15,4'üne karşılık gelen bir bölümü çalışma hayatı içindedir.**

**ŞEKİL 22: YOKSUL HANELERDEKİ KADININ İSTİHDAMININ SEKTÖREL DAĞILIMI (%)**



Yoksul grup içindeki kadınların salgından etkilenmesi iki kanaldan gerçekleşebilir. Bunlardan ilki istihdamdaki kadınların, çalıştıkları sektörün olumsuz etkilenmesi neticesinde işini kaybetmesi ve elde ettikleri faktör gelirinden mahrum kalması ile doğrudan gerçekleşebilir. Bizim incelemekte olduğumuz grup içinde yer alan yoksul kadınların yüzde 15,4'üne karşılık gelen çalışan kadınların salgından etkilenmesi doğrudan kendi gelir kaynakları olan sektörler üzerinden olacaktır. Diğer bir etkilenme kanalı ise, kendisi çalışmadığı halde, hanenin temel gelirini sağlayan kişinin istihdam edildiği sektörün salgından olumsuz etkilenmesi sonucunda işsiz kalmasına bağlı olarak oluşan dolaylı etki şeklinde tanımlanabilir. Bu da incelediğimiz yoksul kadınların yüzde 84,6'sına karşılık geliyor. Bu bakımdan çalışan ama yoksul grubunda yer alan kadınların gelirlerinin şekli ve bu gelire kaynaklık eden sektörlerin tespiti önem arz etmektedir. Öncelikle çalışma hayatı içinde olan yüzde 15,4'lük grubun (3 milyon 440 bin kişiye tekabül etmektedir) istihdam şekli bakımından incelenmesinde yarar vardır. Bu dağılım Şekil 21'de gösterilmektedir.

Şekil 21'de görülen en çarpıcı gözlem çalışma hayatı içinde olan yoksul kadınların yüzde 53,1'nin ücretsiz aile işçisi olduğudur. Bu gruptaki kadınların yarısı, çok büyük çoğunlukla tarım sektöründe faaliyet gösteren aile işletmelerinde ücretsiz olarak çalışmaktalar. Dolayısıyla, tarımsal hane işletmesinin bir paydaşı olarak bu

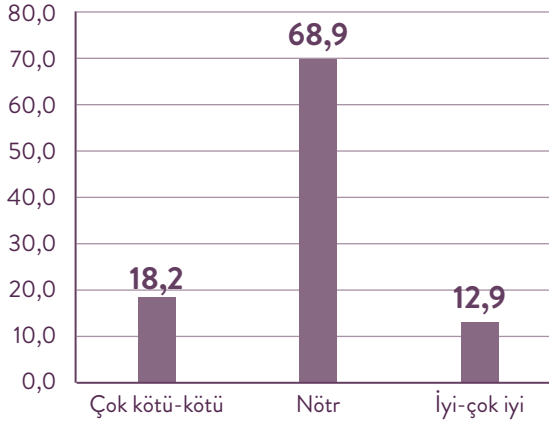
grubun işlerini kaybetmeleri söz konusu olamaz, salgından ekonomik olarak etkilenme seviyeleri sadece olumsuz ekonomik koşulların mensubu oldukları hanenin gelirlerine yapacağı etkiyle sınırlı kalacaktır. Ücretsiz aile işçisi dışında istihdam edilen kadınların sadece yüzde 25,5'i ücretli, yüzde 11,9'u ise yevmiyeli olarak çalışmaktadır. Şekil 22'de yoksul hanelerde, istihdamda olan kadınların sektörel dağılımı görülmektedir.

Çalışma hayatı içinde yer alan 3 milyon 440 bin yoksul kadının salgından farklı düzeylerde kayba uğraması beklenen sektörlerden elde ettikleri gelirlere göre etkilenme düzeyleri senaryo 2 çerçevesinde tahmin edilmiştir. Çalışan kadınların gelirlerinin önemli bir kısmı ücret gelirlerinden oluşması (yüzde 25,5), yevmiye gelirlerinin ise daha düşük düzeyde olması (yüzde 11,9) sadece yevmiye geliri kaybını içeren Senaryo 1'in yaratacağı etkiyi azaltmaktadır. Senaryo 2'ye göre hesaplanan etki ise kadın istihdamında ücretlilerin payına düşen etkiyi de dikkate aldığı için görece daha yüksektir. Şekil 23'te gösterilen bu etkilerin dağılımına göre yoksul kadınların (yüzde 68,9) sınırlı bir bölümünün salgının yarattığı olumsuz ekonomik etkilere doğrudan maruz kalacağı düşünülmektedir. Tarım sektöründe çalışanların ağırlıklı olarak ücretsiz aile işçilerinden, küçük bir bölümü ise yevmiyeli ve ücretli tarım sektörü çalışanlarından oluşmaktadır. Bu kesimler arasında sadece seyahat sınırlamaları nedeniyle gezici tarım işçi-



lerinin işlerini kaybetmeleri söz konusu olabilir. Sadece tarım sektöründe değil tüm istihdam edilenler arasında en kırılgan kesimi oluşturan bu grup bir yandan aracı-lara olan borç yükü diğer yandan başka gelir elde etme imkanından yoksun olmaları nedeniyle öncelikli olarak karşılıksız sosyal transfer kapsamı altına alınmalıdır.

### ŞEKİL 23: YOKSUL HANELERDEKİ KADINLARIN SALGINDAN ETKİLENEN SEKTÖRLERE GÖRE DAĞILIMI (%)



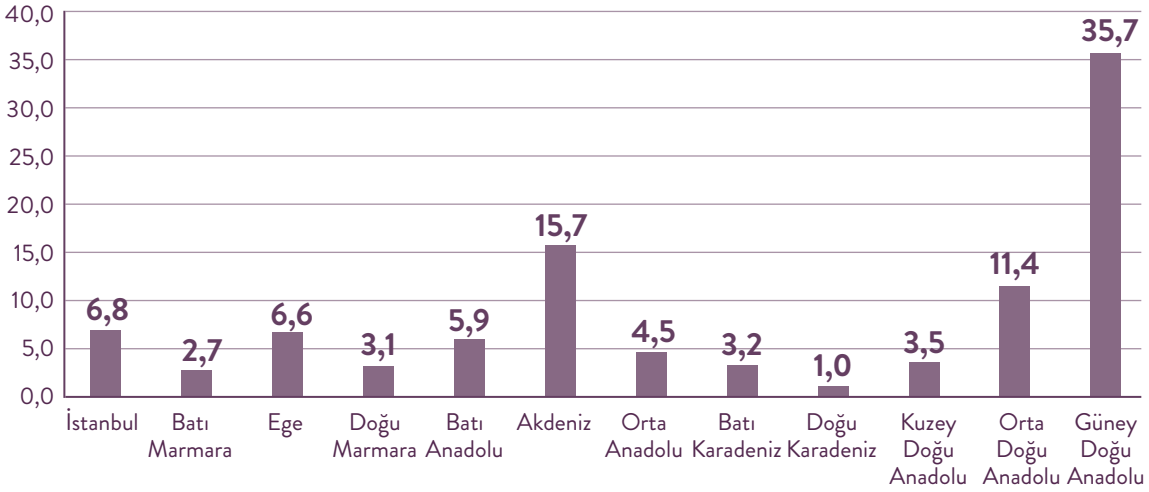
Tarım dışı istihdamın sektörel dağılımı dikkate alındığında, kadınların sadece yüzde 18,2'sinin doğrudan olumsuz etkiye maruz kalacağı görülmektedir. Yoksulluk sınırı altında kalan çalışan kadınların çok büyük kısmının salgından etkilenmemesi sebebi (i) bu kadınların çoğunun ücretsiz aile işçisi olarak tarım sektöründe bulunması, (ii) senaryolarımız gereği tarım kesiminin salgından etkilenmeyen sektörler arasında kabul edilmesidir. Fakat 532 bin kişiye karşılık gelen çalışan yoksul kadın nüfusunun yüzde 18,2'sine tekabül eden, yaklaşık 100 bine yakın yoksul kadın ve onların ait oldukları haneler salgından olumsuz yönde etkilenecektir.

### YOKSUL VE GELİR BAKIMINDAN BAĞIMLI KADINLAR

GYKA 2017 mikro verilerine göre ülkemizde 3 milyon 440 bini 15 yaş ve üstü olmak üzere yoksul kadın nüfusu 5 milyon 360 bin civarındadır. Bunlar içerisinde bağımlı kadın (bir diğer ifade ile istihdam açısından sınıflandırma yapıldığında, ev işleri, çocuk, yaşlı, hasta vb. kişilerin bakımı ile meşgul ve diğer faal olmayan kadınlar) nüfusu ise 2 milyon 209 bindir. Bu rakam yoksulluk sınırı altında kalan 15 yaş ve üstü kadınların yüzde 64'üne karşılık gelen, oldukça yüksek bir orandır. Yoksul bağımlı kadın grubu diyeceğimiz bu kesimdeki kadınların yüzde 71,7'si evli, yüzde 9,2'si ise eşini kaybetmiş, yüzde 16,9'u ise hiç evlenmemiştir. Dolayısıyla bu grupta evli olan kadınlar (yaklaşık 1,5 milyon kişi) büyük ölçüde eşlerinin gelirlerine bağımlı ve bu gelir akımı üzerinden salgından kaynaklanan olumsuz etkilere açık durumdadırlar. Ancak, krizin olumsuz etkisine maruz kalan bu kadınların vasıf yetersizlikleri işgücü piyasasına katılımlarını zorlaştırırken bağlı oldukları gelir akımlarında bir kesintinin ortaya çıkması durumunda kaybı giderici bir hamle yapabilmeleri de pek mümkün değildir.

Gelir bakımından hanedeki diğer bireylere bağımlı olan bu yoksul kadınların yüzde 37,6'sı okuryazar bile değildir. Yüzde 17,8'i herhangi bir okul bitirmemişken, yüzde 23'ü de sadece ilkokulu bitirebilmiştir. Bu düşük vasıfların toplamı bu gruptaki kadınların yaklaşık yüzde 80'ini temsil etmektedir. Öte yandan, yoksul bağımlı 2 milyon 209 bin kadının yüzde 43'ü, daha önce bir işte çalışmış, kalan yüzde 57'si ise böyle bir tecrübeye sahip olmayan bireylerden oluşmaktadır. Daha önce çalışma deneyimi olan yoksul bağımlı kadınların ise yüzde 38,9'u da ücretsiz aile işçisi olarak, yüzde 56,3'ü de ücret ve yevmiye geliri karşılığında ça-

***Tarım dışı istihdamın sektörel dağılımı dikkate alındığında, kadınların sadece yüzde 18,2'sinin doğrudan olumsuz etkiye maruz kalacağı görülmektedir.***

**ŞEKİL 24: YOKSUL BAĞIMLI KADIN NÜFUSUNUN BÖLGESEL DAĞILIMI (%)**

*Gelir bakımından hanedeki diğer bireylere bağımlı olan bu yoksul kadınların yüzde 37,6'sı okuryazar bile değildir.*

ışmıştır. Ancak daha önce çalışma deneyimine sahip olmalarına rağmen, bu kadınların yüzde 99,4'ü şu an için herhangi bir iş arayışında olmadıklarını beyan etmektedir. Büyük ihtimalle hane içinde yüklendikleri sorumluluklar ve ciddi vasıf eksiklikleri bu kadınların işgücü piyasasına girişlerinin önünde engel teşkil etmektedir.

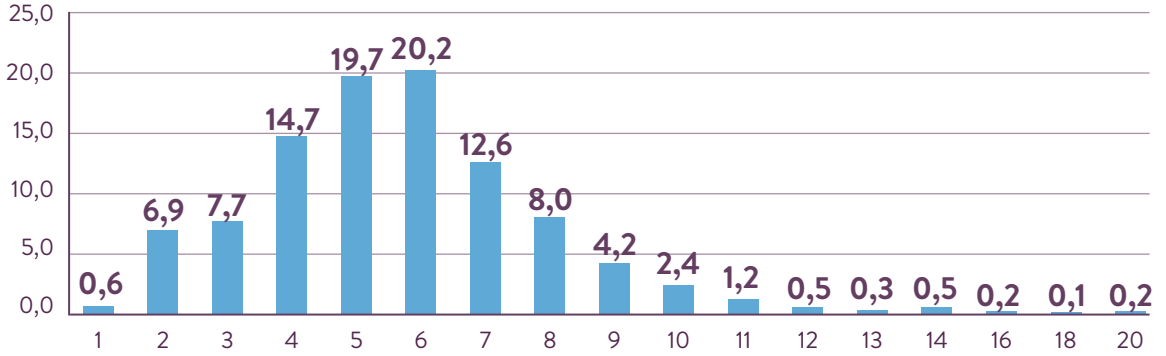
Bu bölümde incelememize konu olan kadınların bölgesel dağılımına bakıldığında ise, yoksul bağımlı kadının sorununun "bölgesel bir problem" olduğu anlaşılmaktadır. Şekil 24'te de görüldüğü gibi, bu gruptaki kadınların yer aldığı hanelerin yüzde

36'sı Güneydoğu Anadolu'da, yüzde 11,4'ü Ortadoğu Anadolu'da yer almaktadır. Bu dağılım değerlerine göre yoksul bağımlı kadınların bulunduğu hanelerin nere-

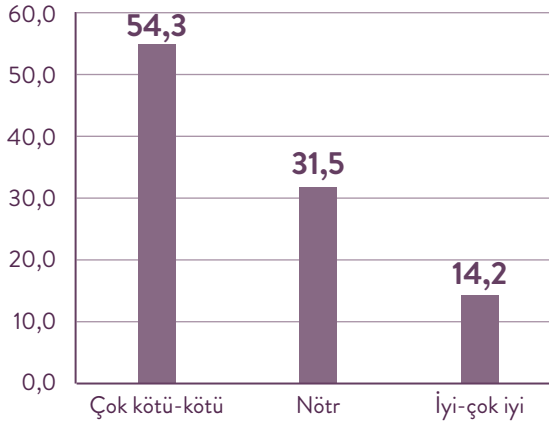
deyse yarısı Güneydoğu ve Doğu Anadolu bölgesindedir. Bunu yüzde 15,7 ile Akdeniz Bölgesi takip etmektedir.

Yoksulluğu ve şiddetini belirleyen önemli unsurlardan biri de hanenin büyüklüğü veya hanede bulunan ortalama fert sayıdır; zira bu sayı aynı zamanda hanedeki gelire bağımlı nüfusa da karşılık gelmektedir. Sayı arttıkça giderek sabit kalan gelirden kişi başına pay da düşecektir. Şekil 25'te yoksul

***Yoksul bağımlı kadınların bulunduğu hanelerin neredeyse yarısı Güneydoğu ve Doğu Anadolu bölgesindedir. Bunu yüzde 15,7 ile Akdeniz Bölgesi takip etmektedir.***

**ŞEKİL 25: HANE HALKI BÜYÜKLÜĞÜ (%)**

bağımlı kadınların mensubu oldukları hanelerin ortalama büyüklüğü 5,7 kişiden oluşmaktadır. Bu da oldukça kalabalık bir hane boyutudur. Özellikle Türkiye ortalamasının 3,4 kişi olduğu düşünülürse, bu hane büyüklüğünün Türkiye ortalamasından oldukça yüksek olduğu söylenebilir. Hane büyüklüğü aynı zamanda maruz kalılabilecek gelir şoklarının etkilerini de daha şiddetli yaşanmasına yol açacak önemli bir husustur.

**ŞEKİL 26: YOKSUL BAĞIMLI KADININ BULUNDUĞU HANEDEKİ HANE HALKI REİSİNİN GELİR KAYNAĞI**

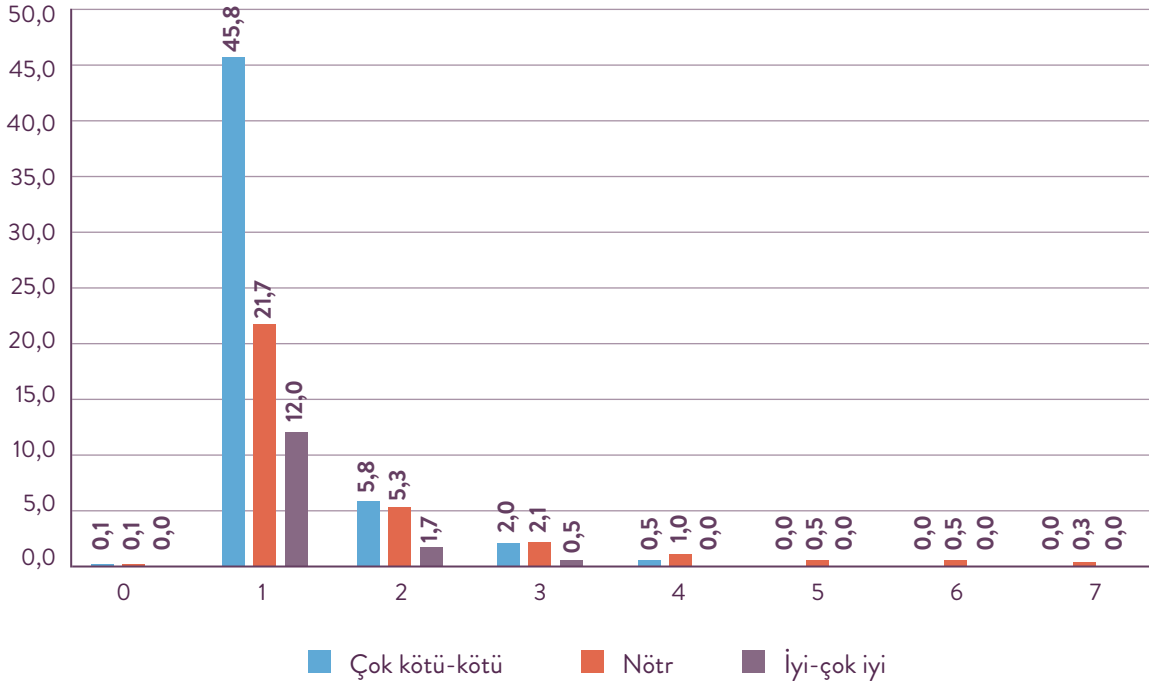
Vasıf eksikliği, mensubu buldukları hanelerin koşulları ve bağımlı buldukları gelirin elde edildiği sektörler, bu gruptaki kadınları toplumun en kırılgan kesimlerinden biri haline getirmektedirler. Salgınla birlikte ortaya çıkan olumsuz koşullar hane geliri üzerinden bu yoksul bağımlı kadın gruplarının refah düzeylerine de

*Vasıf eksikliği, mensubu buldukları hanelerin koşulları ve bağımlı buldukları gelirin elde edildiği sektörler, bu gruptaki kadınları toplumun en kırılgan kesimlerinden biri haline getirmektedirler.*

olumsuz etkide bulunacağını tahmin etmekteyiz. Şekil 26'da bu hanelerin gelirlerine kaynaklık eden sektörlerin salgından etkilenme derecesine göre gruplandırılması görülmektedir. Buna göre hanelerin yüzde 54,3'ü kaçınılmaz olarak salgının doğurduğu olumsuz koşullardan etkilenerek gelirlerinde bir azalma yaşayacaktır. Bu 450 binin üzerinde gelir elde eden ferde tekabül etmektedir. Ortalama hane büyüklüğünün 5,7 olduğu göz önüne alındığında, gelirlerdeki bu azalmanın yaklaşık 2,6 milyon kişiyi etkilemesi söz konusu olabilir.

Hane gelirinin tek bir birey tarafından elde edildiği haneler yoksul bağımlı kadın grubu içinde kırılganlığı yüksek bir diğer grubu oluşturmaktadır. Şekil 27'de

**ŞEKİL 27: YOKSUL BAĞIMLI KADININ OLDUĞU HANEDEKİ TOPLAM ÇALIŞAN SAYISINA GÖRE HANE HALKI REİSİNİN SEKTÖREL DAĞILIMI**



yoksul bağımlı kadınların buldukları hanelerdeki çalışan sayısı ve çalışan hane reisinin istihdam edildiği sektörler göre tasnifleri görülmektedir. Sektörlerin salgından etkilenme düzeyine göre de gruplanan bu verilere göre tek hane reisinin çalıştığı toplam hane sayısının, birden fazla ferdin çalıştığı hanelere göre çok daha fazla olduğu görülmektedir. Diğer bir deyişle bu grupta yer alan kadınların çoğu hane reisinin gelirine bağımlıdır ve hane reislerinin çoğunluğu salgından olumsuz etkilenen sektörlerden gelir elde etmektedirler. Şekil 27’de, toplam 833 bin 853 hanenin yüzde 78,5’i hanede çalışan tek kişinin gelirine bağımlıyken, bunların yüzde 45,8’de hanehalkı reisleri gelirlerini salgından “çok kötü-kötü” derecede etkilenen sektörlerden elde etmektedirler. Muhtemelen salgına yönelik alınan tedbirler bu fertlerin ve bu gelirlere bağlı hane üyelerinin gelirlerinin azalmasına veya ortadan kalkmasına yol açacaktır. Bu 833 bin 853 gelir elde edebilen fertlerin yüzde 45,8’i, neredeyse yarısıdır (381 bin 904 kişi). Yoksul aileler arasında ortalama hane büyüklüğünün 5,7 olduğu

düşünüldüğünde, bu gelirlere bağımlı olan toplam nüfusun 2 milyon 176 bin 852 kişi olduğu düşünülebilir.<sup>2</sup> Diğer bir deyişle bu nüfus, salgına yönelik tedbirlerin işsiz bırakacağı ve belli bir gelir akımından mahrum kalacak toplam fert sayısı olarak düşünülebilir. 2017 araştırmasına göre 10 milyonun biraz üzerinde yoksul sayısına sahip olan Türkiye ekonomisinde bu sayı tüm yoksulların içinde yüzde 25’e karşılık gelmektedir. Bu rakam aynı zamanda bugün itibariyle herhangi bir kamu kaynaklı transfer geliri desteği verilmesi gereken hedef kitleyi göstermektedir. Bu grup içinde bugün işsiz kalarak mensubu olduğu hanelerdeki diğer fertlerin maruz kaldıkları gelir kayıpları yapılacak transferlerle kolayca giderilebilir. Yapılacak böyle bir transfer hem bugün maruz kaldığımız yoksulluk sorununun şiddetinin artmasını önlerken, diğer yandan da bu insanların yoksulluğun pençesinden kurtarılması için gereken karşılaşılabileceğimiz maliyetlerin azalmasına imkân verecektir. Dolayısıyla bu grup, destek bakımından acil desteğe ihtiyaç duyan bir grup olarak düşünülmelidir.

# SONUÇ: TÜRKİYE'DEKİ MEVCUT UYGULAMALAR VE POLİTİKA ÖNERİLERİ

Ülkemizdeki işgücü piyasasının ağır yapısal sorunları bugün yaşadığımız salgın ve buna bağlı iktisadi bunalımla birlikte daha net ve görünür hale gelmiştir. Kültürel bariyerler bunlardan biridir. Kadınlar toplumsal hayatta kendilerine atfedilen “görevler” nedeniyle hane içi sorumluluk paylaşımında da ciddi bir eşitsizliğe maruz kalmaktadırlar.

Bu nedenle işgücüne giriş ve getiri açısından önem arz eden vasıf kazanma imkanları da kısıtlanmaktadır. Bu durum kadınların işgücüne katılımlarını zayıflatmakta ve maruz kaldıkları ayrımcılığın işgücü piyasasına girmeden önce başladığını göstermektedir. Büyük ölçüde ücretsiz aile işçisi olarak istihdam edilen kadınların ağırlıklı olarak tarım sektöründe yoğunlaşmış olmaları da işgücü piyasasının bir diğer yapısal sorununa işaret etmektedir. Bu tip sorunların çözümü kadın istihdamına yönelik uzun vadeli, fırsat eşitliğini yeniden kurmaya dayalı geniş kapsamlı politikaların uygulanmasına bağlıdır.

Toplam kadın nüfusun içinde kırılganlığı en yüksek grup gelir bakımından

başkasının gelirine bağımlı, yoksul ev kadınlarıdır. Bu grupta yer alan 381 bin 904 kişinin salgın sebebiyle bir “gelir kaybı riskine” maruz kalacakları açıktır. Salgınla birlikte ortaya çıkan bu risk kamu otoritesinin yapacağı doğrudan gelir transferi ile telafi edilebilir. Yapılması gereken transferin mali boyutu ise basit bir yöntem kullanarak hesaplanabilir. İlk adımda, bu gruptaki fertlerin olası gelir kayıpları transfer edilecek gelirin belirlenmesi için referans olarak alınabilir. Şekil 28’de temel alınan fertlerin 2016 yılı itibarıyla yıllık ortalama eşdeğer bireysel gelirlerinin 6129,6 TL olduğu hesaplanmaktadır.<sup>3</sup> Bu geliri kaybetme riskiyle karşı karşıya olan nüfusun da 381 bin 904 kişi olduğu da bi-

---

***Kadınlar toplumsal  
hayatta kendilerine  
atfedilen “görevler”  
nedeniyle hane  
içi sorumluluk  
paylaşımında da ciddi  
bir eşitsizliğe maruz  
kalmaktadırlar.***

---

linmektedir. Bu araştırmada kullanılan GYKA 2016 yılına ait verileri içermektedir ve 6129,6 TL olarak tespit ettiğimiz eşdeğer bireysel geliri bugüne kadar ekonomide ortaya çıkan enflasyonla ayarlamak gerekmektedir. Mevcutta elimizde olan Mayıs 2016 ile Nisan 2020 arasında fiyatlar genel düzeyinin yüzde 63,5 arttığı düşünüldüğünde Nisan 2020 itibarıyla bireysel eşdeğer yıllık gelirin kabaca 10,020 TL'ye yükselmiş olabileceği kabul edilebilir. Bu durumda 381 bin 905 kişiye eşit miktarda bireysel eşdeğer gelir miktarı kadar bir ödeme yapıldığında bunun toplam maliyeti 3 milyar 827 milyon 408 bin 925 TL olarak hesaplanır. Yıllık maliyetin aylara dü-

şen payı ise 318 milyon 950 bin 744 TL'dir. Dolayısıyla bu ödemenin iki ay yapılması halinde ortaya çıkacak maliyet ise kabaca 637 milyon 901 bin 487 TL, bugünkü kurdan (ki 7 TL/\$ varsayılmıştır) 91 milyon 128 bin 784 dolar olacaktır. Kabaca 100 milyon dolarlık bir gelir desteği diyebileceğimiz bu rakam Türkiye ekonomisi gibi 850 milyar dolar büyüklüğünde bir ekonomi için çok yüksek bir maliyet sayılmaz. Türkiye'nin şu ana kadar salgının olumsuz etkilerini gidermeye yönelik belirlemiş olduğu politikaların finansmanına harcadığı kaynak GSYH'sinin sadece yüzde 2'si seviyesinde kalmıştır (Elgin vd., 2020).<sup>4</sup> Yine de yoksul kadınların en kırılgan kısmını oluşturan, hane gelirine bağımlı kadınlar nüfusun en kırılgan kesimlerinden biridir ve bu kesimlerin maruz kaldıkları gelir kaybı riskini gidermenin maliyeti ise Türkiye büyüklüğünde bir ekonomi için yüksek sayılmaz.

Salgının olumsuz etkilerine yönelik yaptığımız bu incelemede kadın nüfus içindeki kırılgan grupları tespit etmeye çalıştık. Bunlar arasında çalışmayan, gelir bakımından hanedeki bir başka ferdin muhtemelen eşin gelirine bağlı olan kadınlara yoğunlaştık. Bu grup içerisindeki kadınların bağımlı oldukları geliri elde eden fertlerin yüzde 50'den fazlasının salgının ortaya

çıkardığı olumsuz istihdam koşullarından etkilenebileceği tahmin edilmektedir. Bu da risk altındaki grubun yaklaşık 6 milyon 348 bin ferdi kapsadığı anlamına gelmektedir. Ülkemizdeki ortalama hane büyüklüğünün 3,4 olduğu düşünürse, bu haliyle salgının 21 milyon 583 bin kişiyi dolaylı yoldan etkilemesi olasıdır. Hükümet ev işleri ve bakım işleriyle uğraşan kadınların hane düzeyinde bağımlı oldukları gelirlerin yok olma/düşme riskine yönelik bazı tedbirler almış durumdadır. 7244 sayılı "Yeni Koronavirüs Salgınının Ekonomik ve Sosyal Hayata Etkilerinin Azaltılmasına Hakkında Kanun ile Bazı Kanunlarda Değişiklik

Yapılmasına Dair Kanun" alınan tedbirlerin kapsamı ve mali yardımların büyüklüğü bakımından eleştiriliyor olsa da, salgından olumsuz etkilenen sektörlerden gelir elde eden fertlerin gelirlerin tamamının veya bir kısmının güvence altına alınmasını sağlamaktadır. Bu yasada tanımlanan işten çıkarma yasağı ve ücretsiz izin ödeneği gibi uygulamalar bu kapsamda alınmış olan tedbirler olarak düşünülebilir.<sup>5</sup> Şirketlerin maliyetlerini azaltmaya yönelik asgari ücret desteği vasıtasıyla istihdam kaybının sınırlandırılmasına çalışılmaktadır. 7244 sayılı yasa kapsamındaki bir diğer gelir kaybı riskini önleyici uygulama ise 3 ay boyunca faaliyetlerini durduran veya yavaşlatan işletmelerdeki vatandaşlara yönelik verilen kısa çalışma ödeneğidir. Ancak bu uygulamaların kapsamına girebilmek için kayıtlı ve kurumsal iş ilişkileri içinde tanımlanan bir istihdamın parçası olmak gerekmektedir. Örneğin kısa çalışma ödeneği alabilmenin ön koşulu son üç yılda en az 450 gün pirim ödemiş olmaktır.

Çalışmamızda kadın nüfusun içinde kırılganlığı yüksek diğer alt gruplar bakımından da bir inceleme yapılmış ve yoksulluk sınırı altında kalan hanelerdeki kadınların ekonomik olarak karşı karşıya kaldıkları risklerin boyutları tespit edilmeye çalışılmıştır. Özellikle bu

---

***Toplam kadın nüfusun içinde kırılganlığı en yüksek grup gelir bakımından başkasının gelirine bağımlı, yoksul ev kadınlarıdır.***

---

grup içinde çalışmayan ve kendine ait herhangi bir geliri olmayan, dahası gelir bakımından hanedeki diğer fertlerin -ekseriyetle eşlerinin- gelirlerine bağımlı yoksul kadınların gelir kaybı riskleri tahmin edilmiştir. Bu ekonomik bakımdan kırılgan kadın grubu salgının yol açtığı gelir kaybı risklerine bağımlı oldukları fertlerin gelir elde ettikleri sektörler üzerinden maruz kalmaktadırlar. Hesaplamalarımızda 381 bin 904 kişi olduğu düşünülen bu kesimin gelirleri mensubu oldukları hanedeki diğer kişileri de dolaylı yoldan salgının yarattığı ekonomik risklere açık hale getirmektedir. Türkiye ortalamasının üzerinde ortalama hane büyüklüğüne (5,7 kişi) sahip ailelerin hanelerin mensubu olan bu fertlerin gelirleri dolaylı yoldan 2 milyon 176 bin 852 kişiyi etkilemektedir. Ancak bu risk grubundaki fertler için en büyük sorun bunların yevmiyeli, kendi hesabına çalışan ve/veya ücretsiz aile işçisi olarak çalışıyor olmalarıdır. Özellikle kayıt dışılığın yaygın olduğu bu gruplardaki fertler doğal olarak 7244 sayılı yasanın kapsamına dahil olamamaktadırlar. Yaptığımız hesaplamalara göre kabaca 100 milyon dolarlık bir gelir desteğiyle bu grubun maruz kaldığı riskleri telafi

etmenin mümkün olabileceği öngörülmektedir. Fakat bu desteklerin sürekliliğini de sağlayacak kurumsal bir çerçevenin olmayışı ülkemiz gibi birçok ülkenin bugün karşılaştığı temel eksikliklerden biridir. Bu kapsamda önerilen kurumsal güvence yapısı “Temel Gelir” (TG) veya vatandaşlık geliri gibi isimlerle anılan bir sosyal güvenlik uygulamasının yaygınlaştırılmasıdır.<sup>6</sup>

Temel Gelir uygulamasının iki temel ayağı bulunmaktadır birincisi, bireyler arasında herhangi bir sınıflandır-

ma, dolayısıyla ayırım yapmamakta (yoksul/yoksul değil gibi) ve buna rağmen bir sosyal politika olarak tanımlanmaktadır. Dolayısıyla bireyin salt içinde bulunduğu toplumun bir parçası olmaktan kaynaklanan bir hakkı olarak değerlendirilmektedir. Bu haliyle de sosyal politika kavramını genişleten, herhangi bir ayırım yaratmadan uygulanmasını talep eden bir kavramdır. İkincisi, yoksulluğun sonuçlarını katlanılabilir kılmak gibi bir amacı değil, şartıtcı bir basitlikle yoksulluk yaratan kaynağı hedef alan bir anlayışı önermekte ve bunu

sosyal güvenlik sistemi ile entegre etmektedir. Böylece de yoksulluğun kuşaklar boyu sürmesinin önünde yapısal bir engel oluşturabilecek niteliği ile öne çıkmaktadır.

Genel olarak COVID-19 salgını sonrasında küresel düzeyde ekonomi alanında yaşananlar, özel olarak da Türkiye ekonomisinin içinde bulunduğu durum önümüzdeki dönemin temel karakterinin yaygın ve uzun dönemli işsizlik tehdidi ve yoksulluk riskinin artması olarak tanımlanmasını gerektirmektedir. Bu çalışmada üzerinde durulduğu gibi özellikle kırılgan kesimler için yoksulluk riski önemli ve ciddi bir sorundur. Bu nedenle,

---

**“Temel Gelir”  
politikasının  
uygulanması hem  
yoksulluğun kuşaklar  
arası sürekliliğini  
kırmak hem de  
yoksulluk riskinin  
yaygınlaşmasını ve  
artmasını engellemek  
için gereklidir.**

---

yoksullar ve yoksulluk riski yüksek toplumsal kesimler için diğer sosyal transferlerin yanı sıra “Temel Gelir” politikasının uygulanması hem yoksulluğun kuşaklar arası sürekliliğini kırmak hem de yoksulluk riskinin yaygınlaşmasını ve artmasını engellemek için gereklidir. Bu politikanın uygulanabilirliği sosyal güvenlik sisteminin yeniden tanımlanması ve kurgulanması koşuluyla mümkündür.

# EK 1: SENARYOLARIN OLUŞTURULMASI

Bu çalışmada, önceki çalışmalardan farklı olarak hane halklarını odağa yerleştiren bir yol izlenmiştir. Önceki çalışmalarla benzer şekilde salgınla mücadele önlemlerinin sektörel düzeyde yaratabileceği etkiler dikkate alınarak bu etkilerin hane halklarına nasıl yansiyabileceği ölçülmeye çalışılmıştır. Bu amaca uygun olarak TÜİK tarafından yıllık olarak yayınlanan “Gelir Yaşam Koşulları Anketi (GYKA) (2017)” mikro verisi kullanılmıştır.

Bu veride 18 sektörlü ayırım dikkate alınarak her sektörün nasıl etkilenebileceği belirlenmiş ve çeşitli gözlem

ve çıkarımlara dayalı olarak her sektöre bir “etki değeri” atanmıştır. Bu etkinin bazı sektörlerde negatif olurken bazı sektörlerde pozitif ve nötr olabileceği değerlendirilmiştir. Metin içindeki Tablo 1’de sektörler ve bu etkilerin yönü ve şiddetine bağlı olarak ait oldukları gruplar belirtilmiştir. Buna göre gruplanmış sektörlerin istihdam özellikleri ve oluşturulan senaryoya göre muhtemel istihdam ve gelir kayıpları aşağıdaki Tablo 2’de özetlenmiştir. Buna göre en olumsuz senaryoda istihdam kayıpları 3,2 milyona kadar çıkabilmektedir. Gelir kayıpları ise en kötü etkilenen sektörlerde yüzde 75’e kadar çıkmaktadır.

**TABLO 2: SENARYOLARA GÖRE İSTİHDAM VE GELİR DEĞİŞİMLERİ**

	1. Çok Kötü	2. Kötü	3. Normal	4. Kamu	5. İyi	TOPLAM
Toplam İstihdam	3.801.000	6.251.000	11.942.000	1.646.000	1.494.000	25.134.000
Ücretli İstihdam	2.258.000	5.190.000	4.924.000	1.645.000	1.430.000	15.447.000
Yevmiyeli	837.000	271.000	564.000	1.000	9.000	1.682.000
<b>İstihdam ve Gelir Kayıpları (Kişi ve yüzde olarak)</b>						
Ücretli İstihdam Kaybı	-752.000	-1.363.000	-294.000	0	392.000	-2.017.000
Yevmiyeli İstihdam Kaybı	-837.000	-271.000	-107.000	0	0	-1.215.000
Müteşebbis Gelir Kaybı (%)	-70	-44	8	0	15	
Kendi İşini Yapanlar Gelir Kaybı (%)	-75	-60	3	0	10	

Kaynak: TÜİK GYKA mikro veri setinden yazarlar tarafından hesaplanmıştır.



Bu noktada, yukarıdaki hesaplamalar sonucunda elde edilen rakamları ve kullanılan kavramları netleştirmek yerinde olacaktır. Bu çalışmada kullanılan “istihdam kaybı” kavramı ücret gelirini kaybeden kişiyi ifade etmektedir. Teknik olarak istihdam kaybı denildiğinde işsizliğe veya işgücü dışına geçiş kastedilse de burada kısa süreli olacağı umut edilen sert bir şok sonucunda üretimin durmasıyla fonksiyonsuz kalan istihdam kastedilmektedir. İstihdam kayıplarının bir bölümü ücretsiz izne çıkartılırken bir bölümü gerçekten işsiz kalmıştır. İkinci olarak, tüm sonuçlar kısa dönemli uç etkiyi ve iktidarın herhangi bir ekonomi politikası uygulamadığı durumu göstermektedir. Bu bakımdan bu çalışmada elde edilen değerlerin Özatay’ın çalışmasında olduğu gibi anlık ve müdahalenin olmadığı durumu yansıttığının altını çizmek gerekir. Dolayısıyla, uygulanacak çeşitli politikalar yoluyla bu etkilerin azaltılabileceği aşıkardır.

Tablo 2’de ise başlangıç durumuna ve iki senaryoya göre işgücü piyasasının görünümü sergilenmektedir. Bu çalışmada kullanılan GYKA, 2017 yılında gerçekleştirilmekle birlikte 2016 yılına ait gelirleri içermektedir. GYKA mikro veri setinde 70.000 civarında gözlem bulunmakta ve 15 yaş altındakiler dışarıda bırakıldığında 58.000 civarında gözlem kalmaktadır. Bu çalışmada hanelerdeki fertlerin elde ettikleri istihdama bağlı faktör gelirleri üzerinde durulmuş, diğer faktör gelirleri ile sosyal transfer gelirlerinin değişmediği varsayılmıştır. İlk aşamada ücretli, yevmiyeli, işveren ve kendi hesabına çalışanların sektörel dağılımları tespit edilmiş ve sektörel gelişmelerden nasıl etkileneceklerine dair varsayımlar geliştirilmiştir.

İkinci aşamada, yukarıda geliştirilen varsayımlara göre işveren ve kendi hesabına çalışanların gelirleri yeniden düzenlenerek salgın etkisi ile oluşan yeni gelirler kayda geçirilmiştir (bu değişiklikler Tablo 2’de sunulmuştur).

Ücretli ve yevmiyelilerde ise iki farklı yol izlenmiştir. Senaryo 1 için ücretlilerin gelirlerine dokunulmazken yevmiyelilerin tamamının işlerini kaybettikleri varsayılmıştır. Senaryo 2’de ise krizden negatif olarak etkilenen sektörler için tahmin edilen istihdam kayıpları, o sektörlerde ücretli olarak çalışan kişilere de yansıtılmıştır. Bu yansıtma, ilgili kişiler arasından rastgele seçilen gözlemlerin ücret gelirlerinin sıfırlanması yoluyla gerçekleştirilmiştir.

Pozitif etkileneceği öngörülen sektörler için istihdam artışı iki adımda yaratılmıştır:

- Bir önceki aşamada ücret gelirini yitirdiği varsayılan gözlemler ile işsizler arasından 25-35 yaş aralığındaki gözlemlerden bir grup oluşturulmuştur.
- Bu gruptan rasgele seçilen gözlemlere 2016 yılındaki asgari ücretin bir miktar üzerinde (1400 TL) bir ücret geliri eklenmiştir.

Üçüncü aşamada, “temel senaryo” değerleri belirlenmiştir. TÜİK tarafından üretilen 2016 ve 2019 yıllarına ait kesinleşmiş veriler kullanılarak aylık büyüme oranları hesaplanmış ve 2019 yılı sonundaki verilerden 2020 yılı Haziran ortası verileri projekte edilmiştir. Böylece COVID-19 virüsünden kaynaklanan kriz olmasaydı işgücü piyasasında oluşacak temel göstergeler ve gelirler oluşturulmuştur.

Dördüncü aşamada, oluşturulan senaryolar çerçevesinde elde edilen gelirlere göre fertlerin ve ait oldukları hanelerin yeni gelirleri hesaplanmıştır. Bu hesaplamalarda, faiz, emeklilik, gayr-i menkul ve menkul gelirleri ile çeşitli sosyal transfer gelirleri değişmedikleri varsayılarak aynen korunmuşlardır. Ücretsiz aile işçileri bir gelir elde etmediklerinden tüm hesaplamalarda statülerini korumuşlardır.

## EK 2: EŞDEĞERLİK ÖLÇEĞİ

Hane Geliri, hane büyüklüğünden bağımsız bir şekilde hanenin 2016 yılı içinde elde ettiği toplam geliri göstermektedir. Eşdeğer Bireysel Gelir ise hane içindeki dışsallıkları, dolayısıyla ölçek ekonomisini dikkate alan bir hesaplama şeklidir. Hane halkları toplam gelirlerini tercihlerine göre, konut, aydınlanma, ısınma gibi ortak mal ve hizmetler ile giyim, sinema bileti gibi bireysel mal ve hizmetler arasında paylaşırlar. Konuyu somutlaştırmak için bir kişiden oluşan bir haneyi ele alalım. Bu tek kişilik hanenin konut harcaması (fiilen ödenen kira ya da kendi evinde oturuyorsa izafi kira), söz konusu kişi evlenerek iki kişilik bir hane oluşturduğunda iki kat artmayacaktır. Hatta konut harcaması hiç artmayabilir ama çoğu durumda daha büyük bir konuta geçileceğinden, konut harcaması iki katın bir hayli altında olmakla birlikte yine de bir artış gösterecektir. Benzer bir akıl yürütmeyi ortak nitelikteki diğer mallar için de yapabiliriz. Keza, bu evli çiftin bir çocuğu olduğunda hane halkı büyüklüğü yüzde 50 artarken harcamaları aynı oranda artmayacaktır. Ortak malların varlığından kaynaklanan bu olguya iktisatçılar ölçek ekonomisi adını verir (Hourriez ve Olier, 1997).

Dolayısıyla, 1000 TL'lik gelirin yaratacağı refah etkisi hanenin bileşimine (çocuk ve yetişkin sayısı açısından)

ve ortak tüketime konu olabilecek malların tüketim içindeki paylarına göre değişkenlik gösterebilir. Hane halkları büyüklük ve bileşimlerine göre az ya da çok ölçek ekonomilerinden yararlandıklarına göre, yoksulluk, gelir dağılımı vb. gibi refah düzeyi ile ilgili tüm çalışmalarda eşdeğerlik ölçeği adı verilen ve hane halklarını eşdeğer dolayısıyla refah açısından sıralanabilir, karşılaştırılabilir bireyler olarak ifade etmek bir zorunluluk olarak karşımıza çıkmaktadır. Eşdeğerlik ölçeği tarihsel (aynı toplumda zaman dizinsel) ve toplumsal (aynı zaman diliminde toplumlar arasında) olarak değişkenlik gösterir.

Kısaca ifade edilecek olursa eşdeğerlik ölçeği olarak tanımlanan ölçek hane içerisinde “kamu malı niteliğindeki harcamalar” (örneğin, hanedeki kişi sayısından bağımsız olarak gerçekleşen ısıtma gideri) ile “bireysel harcamalar” (örneğin toplu taşıma yolculuk giderleri) arasındaki farkı dikkate alarak ve dolaylı olarak haneler arasındaki büyüklük farklarını hesaba dahil ederek daha hassas ve doğru bir yaklaşım geliştirme olanağı yaratır. Bu doğrultuda çok sayıda ölçek geliştirilmiş olmakla birlikte bu çalışma kapsamında OECD ölçeği kullanılmıştır.

# NOTLAR

- 1** Gini katsayısı bir ekonomide gelir eşitsizliklerini ölçmekte yaygın olarak kullanılan bir katsayıdır. Değeri 0 ile 1 arasında değişen Gini katsayısının sıfıra yaklaşması gelir eşitsizliğinin azaldığı, bire yaklaşması ise gelir eşitsizliğinin kötüleştiği anlamına gelir.
- 2** Hane halkı büyüklüğünün Türkiye ortalamasının 3,4 olduğu düşünüldüğünde, yoksul olarak tanımladığımız bu grup içindeki hane büyüklüğü ülke ortalamasının çok üzerinde olduğu dikkat çekicidir.
- 3** Eşdeğer bireysel gelir konusunda detaylı açıklama EK 2’de yapılmaktadır.
- 4** Öte yandan salgından en çok etkilenen ülkelerden olan İtalya GSYİH’sinin yüzde 5,7’sini, İspanya yüzde 7,3’ünü, İngiltere yüzde 5’ini ABD yüzde 13’ünü nihayet Kanada yüzde 8,4’ünü salgının ekonomik etkilerini bertaraf etmek için ayırmıştı. Salgının kaynağı olan Çin ise sadece yüzde 3,8’ini harcamıştır (Elgin vd., 2020).
- 5** İşten çıkarılmanın yasaklanmasının firmalar bakımından bir maliyet unsuru olmaması için ücretsiz izin ödeneği adı altında başlatılan bu uygulamada muhatabına günlük 39 TL ücret üzerinden, aylık 1170TL bir ödeme yapılmaktadır. Asgari ücretin net 2 bin 324 lira 70 kuruş olduğu 2020 yılı Türkiye ekonomisinde uygulanan bu ücretsiz izin ödeneğinin miktarı kamuoyu tarafından çok yeterli görülmemektedir.
- 6** Uzun yıllar önce ütopyacıların ele aldığı TG kavramı günümüzde bir temel vatandaşlık hakkı olarak tartışılmaya başlandı. Nihayetinde, bir sosyal güvenlik politikası olarak modern kamu politikaları arasında yerini alan TG şu şekilde tanımlanabilir: Temel gelir veya vatandaşlık geliri, bir devletin tüm vatandaşlarına düzenli diğer gelirlerinden ya da servetlerinden bağımsız olarak toplumun bir bireyi olmaları nedeniyle düzenli bir gelir sağlamasını öneren sosyal güvenlik kuramıdır.” ([https://tr.wikipedia.org/wiki/Temel\\_gelir](https://tr.wikipedia.org/wiki/Temel_gelir); Standing, 2020).

# KAYNAKLAR

- Alon, T., M. Deopke, J. Olmstead-Rumsey ve M. Tertilt (2020). "The impact of the coronavirus pandemic on gender equality". <https://voxeu.org/article/impact-coronavirus-pandemic-gender-equality>.
- Bayar, A. A., Ö. Günçavdı ve H. Levent (2020a). Covid-19 salgınının Türkiye'de gelir dağılımına etkisi ve mevcut politika seçenekleri. İstanbul Politik Araştırmalar Enstitüsü, Politika Raporu, İstanbul. <https://www.istanpol.org/post/covid-19-salgınının-türkiye-de-gelir-dağılımına-etkisi-ve-mevcut-politika-seçenekleri>
- Bayar, A. A., Ö. Günçavdı ve H. Levent (2020b). Bizi ne bekliyor?. <http://www.toplumcudusunce.com/bizi-ne-bekliyor/>
- Birleşmiş Milletler (BM) (2020). "Policy Brief: The Impact of Covid-19 on Women". <https://www.unwomen.org/-/media/headquarters/attachments/sections/library/publications/2020/policy-brief-the-impact-of-covid-19-on-women-en.pdf?la=en&vs=1406>
- Elgin, C., Basbug, G., Yalaman, A. (2020). Economic Policy Responses to a Pandemic: Developing the COVID-19 Economic Stimulus Index. Covid Economics: Vetted and Real Time Papers, 3, 40-54.
- Gürsel, S. ve M.Ç. Şahin (2020). "Korona salgınının işgücü piyasasına etkisi: Öncü göstergeler ne söylüyor?". Betam Araştırma Notu 20/250. İstanbul; Bahçeşehir Üniversitesi <https://betam.bahcesehir.edu.tr/2020/05/korona-salgınının-i%CC%87s%CC%A7gu%CC%88cu%CC%88-pi%CC%87yasasına-etki%CC%87si%CC%87-o%CC%88ncu%CC%88-go%CC%88stergeler-ne-so%CC%88ylu%CC%88yor/>
- Hourriez Jean-Michel, Olier Lucile (1997). Niveau de vie et taille de ménage: estimations d'une échelle d'équivalence (Refah düzeyi ve hanehalkı büyüklüğü: eşdeğerlik ölçeği tahminleri), Economie et Statistique, no. 308-309-310.
- İnan, F. ve G. Aşık (2015). Making Economies Work for Woment: Female Labour Participation in Turkey. Oxfam and Tepav Joint Project. Ankara. [https://www.tepav.org.tr/upload/files/1436539353-9.Making\\_Economies\\_Work\\_for\\_Women\\_\\_Female\\_Labour\\_Force\\_Participation\\_in\\_Turkey.pdf](https://www.tepav.org.tr/upload/files/1436539353-9.Making_Economies_Work_for_Women__Female_Labour_Force_Participation_in_Turkey.pdf)
- Sak, G. ve F. Özatay (2020). COVID-19 Nedeniyle Sokağa Çıkma Yasağı Uygulanırsa. [https://www.tepav.org.tr/upload/files/15857\\_13990-3.COVID\\_19\\_Nedeniyle\\_Sokaga\\_Cikma\\_Yasagi\\_Uygulanirsa.pdf](https://www.tepav.org.tr/upload/files/15857_13990-3.COVID_19_Nedeniyle_Sokaga_Cikma_Yasagi_Uygulanirsa.pdf)
- Standing, G. (2020). Temel Gelir. Çeviren: Ceren Demirdöğdü. İstanbul: Tellekt.
- Uysal, G. (2020). "Kovid-19 Pandemisi Şartlarında Kayıt Dışı İstihdam". TESEV Değerlendirme Notları 2020/3. [https://www.tesev.org.tr/wp-content/uploads/TESEV\\_Degerlendirme\\_Notlari\\_Kayit\\_Disi\\_Istihdam\\_Kovid\\_19.pdf](https://www.tesev.org.tr/wp-content/uploads/TESEV_Degerlendirme_Notlari_Kayit_Disi_Istihdam_Kovid_19.pdf)
- Taymaz, E. (2020). "COVID-19 tedbirlerinin Türkiye ekonomisine etkisi ve çözüm önerileri. <https://sarkac.org/2020/04/covid19-tedbirlerinin-turkiye-ekonomisine-etkisi-cozum-onerileri/>
- TÜİK (2017), Gelir Yaşam Koşulları Anketi (2017) mikro veri seti.

# İSTANPOL

İSTANBUL  
POLİTİK ARAŞTIRMALAR  
ENSTİTÜSÜ

[www.istanpol.org](http://www.istanpol.org)  [istanpolinst](https://twitter.com/istanpolinst)  [istanpolinstitute](https://www.facebook.com/istanpolinstitute)